

ATELIER\|L

ATELIER L s.r.o.

Kafkova 580/26 160 00 Praha 6 \ tel. 222967376 \ www.atelierl.cz

AKCE\

Změna č. 4 ÚP Lubenec úprava trasy nadzemního elektrického vedení 400 kV

OBJEDNATEL\



Obec Lubenec
Podbořanská 51
439 83 Lubenec

VEDOUcí PROJEKTANT\

Ing. arch. Jana Langerová

OBSAH\

A. TEXTOVÁ ČÁST Odůvodnění k veřejnému projednání

ZAKÁZKOVÉ Č.\
160404

MĚŘÍTKO\

PARÉ Č.\

DATUM\

04/2019

PŘÍLOHA Č.\

A

ZMĚNA č. 4 ÚZEMNÍHO PLÁNU LUBENEC

II. TEXTOVÁ ČÁST ODŮVODNĚNÍ

Návrh k veřejnému projednání

Objednatel:**Obec Lubenec**

Podbořanská 51, 439 83 Lubenec

Oprávněná osoba:

Jiří Chaloupecký, starosta

Pořizovatel:

Městský úřad Podbořany

Stavební úřad - Úřad územního plánování

Mírová 615, 441 17 Podbořany

Oprávněná osoba:

Irena Herejková

Zpracovatel:

ATELIER L s.r.o.

Kafkova 580/26, 16000 Praha 6

IČO: 25056476

Vedoucí projektant:

Ing. arch. Jana Langerová

AA ČKA 01462
typ autorizace VP/A.0**Spolupracovníci:**

Ing. arch. Lukáš Vacek Ph.D.

AA ČKA 04043

Ing. arch. Markéta Hugová

Ing. arch. Lukáš Kopp

Mgr. Tomáš Janík

Ing. Pavel Langer

AI ČKAIT 0001255
typ autorizace IE02
elektrotechnická zařízení

OBSAH TEXTOVÉ ČÁSTI ODŮVODNĚNÍ ÚZEMNÍHO PLÁNU

1) Základní podklady.....	5
2) Digitální zpracování územního plánu.....	6
A) VYHODNOCENÍ KOORDINACE VYUŽÍVÁNÍ ÚZEMÍ Z HLEDISKA ŠIRŠÍCH VZTAHŮ V ÚZEMÍ. 6	
1) Řešené území.....	6
2) Vztahy regionální.....	7
3) Vztahy k sousedním obcím.....	7
B) VYHODNOCENÍ SPLNĚNÍ POŽADAVKŮ OBSAŽENÝCH V ROZHODNUTÍ ZASTUPITELSTVA OBCE O OBSAHU ZMĚNY ÚZEMNÍHO PLÁNU POŘIZOVANÉ ZKRÁCENÝM POSTUPEM.....8	
C) VÝČET ZÁLEŽITOSTÍ NADMÍSTNÍHO VÝZNAMU, KTERÉ NEJSOU ŘEŠENY V ZÁSADÁCH ÚZEMNÍHO ROZVOJE (§ 43 Odst. 1 STAVEBNÍHO ZÁKONA), S ODŮVODNĚNÍM POTŘEBY JEJICH VYMEZENÍ..... 8	
D) KOMPLEXNÍ ZDŮVODNĚNÍ PŘIJATÉHO ŘEŠENÍ.....8	
1) Vymezení zastavěného území.....	8
2) Koncepce rozvoje.....	8
a. Koncepce rozvoje území.....	8
b. Ochrana a rozvoj hodnot území.....	8
c. Limity využití území.....	8
d. Plochy dle způsobu využití a významu.....	9
3) Urbanistická koncepce.....	9
4) Koncepce veřejné infrastruktury.....	9
a. Dopravní infrastruktura.....	9
b. Technická infrastruktura.....	9
c. Vodní hospodářství.....	10
d. Odpadové hospodářství.....	10
e. Občanská vybavenost.....	10
5) Koncepce uspořádání krajiny.....	10
6) Veřejně prospěšné stavby, veřejně prospěšná opatření a asanace.....	10
E) VYHODNOCENÍ PŘEDPOKLÁDANÝCH DŮSLEDKŮ NAVRHOVANÉHO ŘEŠENÍ NA ZEMĚDĚLSKÝ PŮDNÍ FOND (ZPF) A POZEMKY URČENÉ K PLNĚNÍ FUNKCÍ LESA A (PUPFL).....11	
F) ODŮVODNĚNÍ ZPRACOVANÉ POŘIZOVATELEM..... 11	
1) Postup při pořízení ÚP.....	11
2) Vyhodnocení souladu s politikou územního rozvoje a územně plánovací dokumentací vydanou krajem.....	11
Kapitola 1) Soulad s politikou územního rozvoje.....	11
Kapitola 2) Soulad s Územně plánovací dokumentací vydanou krajem (ZÚR ve znění aktualizace č. 1 a 3).....	14

ZMĚNA č. 4 ÚZEMNÍHO PLÁNU LUBENEC

II. TEXTOVÁ ČÁST ODŮVODNĚNÍ

Návrh k veřejnému projednání

3) Vyhodnocení souladu s cíli a úkoly územního plánování, zejména s požadavky na ochranu architektonických a urbanistických hodnot v území a požadavky na ochranu nezastavěného území.....	17
4) Vyhodnocení souladu s požadavky stavebního zákona a jeho prováděcích právních předpisů	18
5) Vyhodnocení souladu s požadavky zvláštních právních předpisů a se stanovisky dotčených orgánů podle zvláštních právních předpisů, popřípadě s výsledkem řešení rozporů.....	18
6) Vyhodnocení vlivu na udržitelný rozvoj území a stanovisko krajského úřadu k vyhodnocení vlivů na životní prostředí.....	18
7) Vyhodnocení účelného využití zastavěného území a vyhodnocení potřeby vymezení zastavitelných ploch.....	18
8) Rozhodnutí o námitkách uplatněných k návrhu změny územního plánu a jejich odůvodnění	18
9) Vyhodnocení připomínek.....	18
G) OBSAH ODŮVODNĚNÍ NÁVRHU ÚZEMNÍHO PLÁNU.....	19
Textová část odůvodnění územního plánu.....	19
Grafická část územního plánu.....	19

ZMĚNA č. 4 ÚZEMNÍHO PLÁNU LUBENEC

II. TEXTOVÁ ČÁST ODŮVODNĚNÍ

Návrh k veřejnému projednání

ÚDAJE O ZAKÁZCE

Zastupitelstvo obce Lubenec rozhodlo dne 29.4.2019 na svém zasedání usnesením č. 117/2019 o pořízení změny č. 4 ÚP zkráceným postupem na základě návrhu oprávněného investora ČEPS, a.s. (č.j. XXX ze dne XXX).

Nový územní plán je zpracován v digitální podobě v datovém modelu Ústeckého kraje na podkladě vektorové katastrální mapy.

Podklady a způsob zpracování

1) Základní podklady

Smlouva o dílo uzavřená mezi objednatelem – xxx
zpracovatelem xxx

(zodpovědný projektant Ing. arch. Jana Langerová, AA ČKA 01462, typ autorizace VP/A.0)
na zpracování změny č. 4 Územního plánu Lubenec.

Katastrální mapa řešeného území v digitální podobě, ve formátu .vfk (vektORIZOVANÁ)

Mapové podklady a katastrální mapy

www.mapy.cz

www.cuzk.cz

www.czso.cz

geoportal.cenia.cz

sekm.cenia.cz/portal

www.cenia.cz

www.kontaminace.cenia.cz

maps.google.cz

Digitalizovaná sada vrstevnic systému ZABAGED (odpovídá mapám 1 : 10 000)

Základní mapa 1 : 50 000

Letecké snímky a ortofotomapy

Císařské otisky stabilního katastru

Historické ortofotomapy

Územně plánovací dokumentace a územně plánovací podklady

ÚP Lubenec

PÚR ČR 2008

Aktualizace č. 1 PÚR, schválená usnesením vlády 15.4.2015

ZÚR Ústeckého kraje, účinná od 20.10.2011

1. aktualizace ZÚR Ústeckého kraje, účinná od 20.5.2017

3. aktualizace ZÚR Ústeckého kraje, účinná od 17.2.2019

Aktualizace č. 1 ZÚR Karlovarského kraje, účinná od 13. 7. 2018

Územní plány sousedících obcí

ÚAP Ústeckého kraje a ORP Podbořany

Strategie udržitelného rozvoje Ústeckého kraje

Koncepce ochrany přírody a krajiny Ústeckého kraje

Územně energetická koncepce Ústeckého kraje

Energetika

ČEPS, a.s. – informace o záměru ZVN 400 kV

2) Digitální zpracování územního plánu

Územní plán je zpracován v programu ArcGIS ve formátu .shp. Struktura zpracování, souborů a hladin odpovídá datovému modelu Ústeckého kraje.

Pro zpracování návrhu územního plánu byly využity katastrální mapy v digitální podobě, poskytnuté pořizovatelem. Podklady byly průběžně aktualizovány na základě nahlížení do katastru nemovitostí a probíhajících pozemkových úprav.

Na základě těchto mapových podkladů byly dále vyhotoveny datové vrstvy územního plánu.

A) VYHODNOCENÍ KOORDINACE VYUŽÍVÁNÍ ÚZEMÍ Z HLEDISKA ŠIRŠÍCH VZTAHŮ V ÚZEMÍ

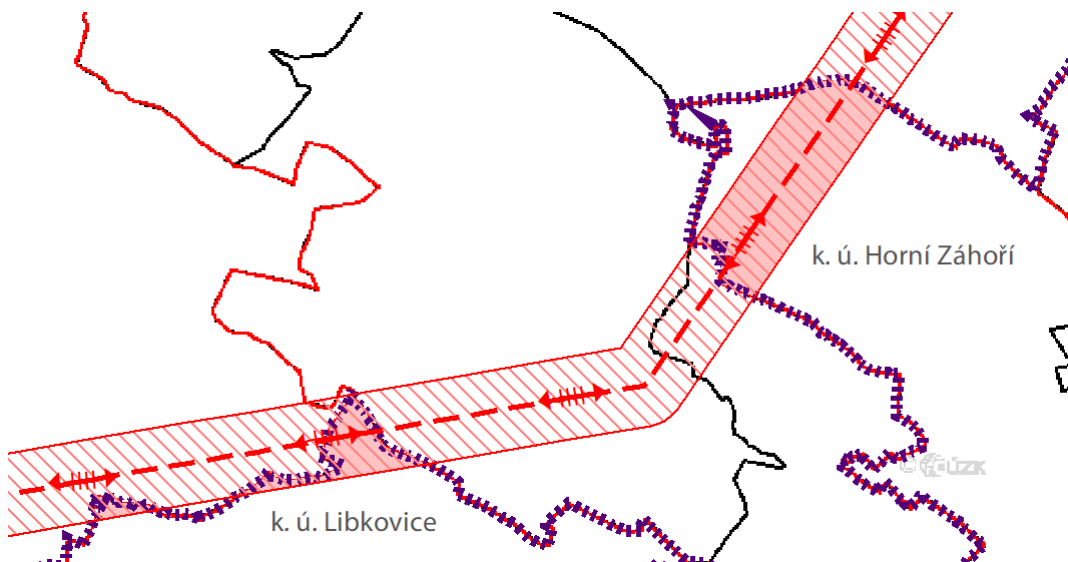
Širší vztahy jsou zobrazeny ve výkrese IIb Výkres širších vztahů.

Změna č. 4 uvádí ÚP Lubenec do souladu s nadřazenou územně plánovací dokumentací, konkrétně se Zásadami územního rozvoje Ústeckého kraje v platném znění, zejména ve smyslu aktualizace č. 1.

Požadavky vyplývající z širších územních vztahů jsou dány trasou nadřazené inženýrské sítě - nadzemního elektrického vedení 400 kV Verněřov-Vítkov).

1) Řešené území

Území dotčené změnou č. 4 se nachází na severovýchodě obce Lubenec. Konkrétně se jedná o tři lokality. Největší, s rozlohou 24,6 ha leží v k. ú. Horní Záhoří. Dvě menší, s rozlohou 1,1 ha a 6,3 v k. ú. Libkovice.



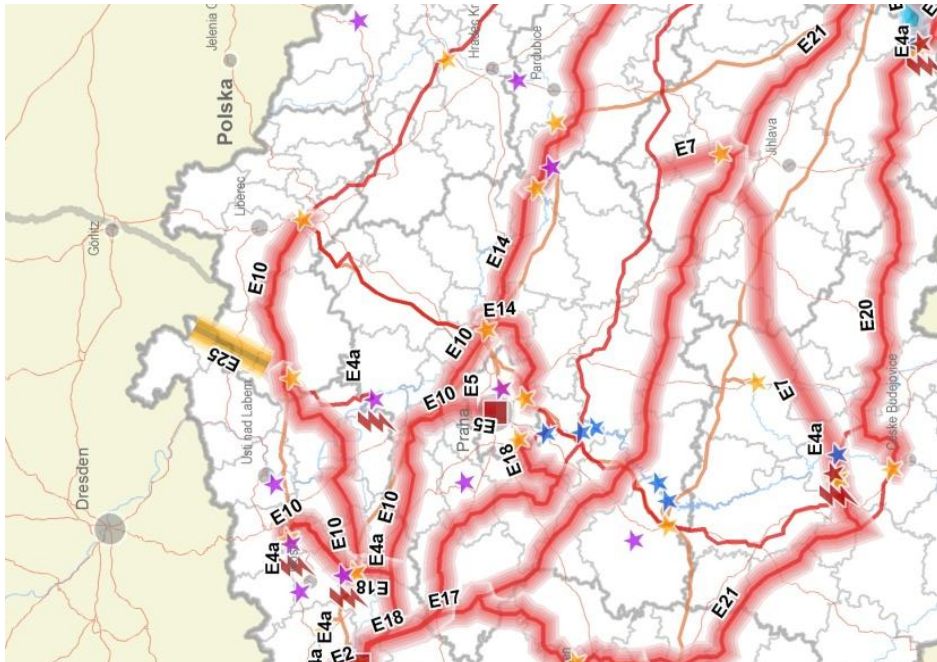
ZMĚNA č. 4 ÚZEMNÍHO PLÁNU LUBENEC

II. TEXTOVÁ ČÁST ODŮVODNĚNÍ

Návrh k veřejnému projednání

2) Vztahy regionální

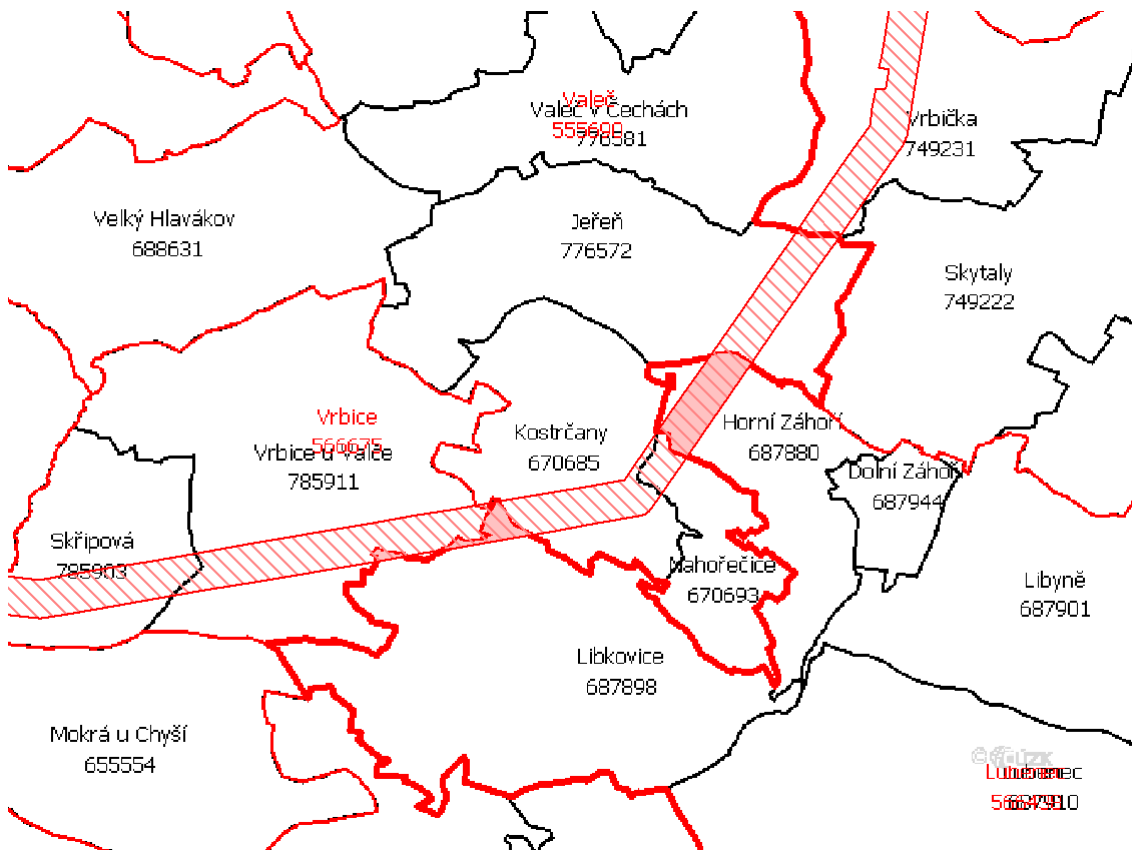
Koridor pro dvojité vedení 400 kV Verněřov–Vítkov je vymezen v politice územního rozvoje a je součástí nadnárodní sítě TEN-E. Zasahuje na území Ústeckého a Karlovarského kraje



vymezení koridoru E2 v PÚR

3) Vztahy k sousedním obcím

Koridor prochází směrem od severu obcemi Vroutek (k. ú. Vrbička), Valeč (k. ú. Jeřeň, Nahořečice a Kostrčany) a pokračuje na východ přes obec Vrbice (k. ú. Vrbice u Valče a Skřipová)



B) VYHODNOCENÍ SPLNĚNÍ POŽADAVKŮ OBSAŽENÝCH V ROZHODNUTÍ ZASTUPITELSTVA OBCE O OBSAHU ZMĚNY ÚZEMNÍHO PLÁNU POŘIZOVANÉ ZKRÁCENÝM POSTUPEM

Bude doplněno

C) VÝČET ZÁLEŽITOSTÍ NADMÍSTNÍHO VÝZNAMU, KTERÉ NEJSOU ŘEŠENY V ZÁSADÁCH ÚZEMNÍHO ROZVOJE (§ 43 ODS. 1 STAVEBNÍHO ZÁKONA), S ODŮVODNĚNÍM POTŘEBY JEJICH VYMEZENÍ

Není změnou č. 4 dotčen.

D) KOMPLEXNÍ ZDŮVODNĚNÍ PŘIJATÉHO ŘEŠENÍ

1) Vymezení zastavěného území

Vymezení zastavěného území bylo prověřeno ke dni 30.4.2019 a změnou č. 4 se nemění. Změna nevynechává ani neruší plochy zastavěného území.

2) Koncepce rozvoje

a. Koncepce rozvoje území

Není změnou č. 4 dotčena.

b. Ochrana a rozvoj hodnot území

Není změnou č. 4 dotčena.

c. Limity využití území

1. Natura 2000

Vedení ZVN 400 kV prochází v celém svém průběhu řešeným územím ptačí oblastí Doupovské hory CZ 0411002. Změna č. 4 nově nenarušuje ochranu ptačí oblasti.

2. Významné krajinné prvky (VKP)

Koridor pro vedení ZVN 400 kV v k. ú. Horní Záhoří těsně zasahuje do PUPFL. Nezápadnější část koridoru v k. ú. Libkovic prochází přes PUPFL. Samotné vedení do VKP nijak nezasahuje, ani jej neohroží.

3. ÚSES

V řešeném území se nachází funkční lokální biocentrum LBC 1, lokální biokoridor LBK 1 v katastrálním území Libkovic a lokální biocentrum LBC 27 v katastrálním území Horní Záhoří. Koridor pro vedení ZVN 400 kV do ÚSES zasahuje. Samotné vedení nemá na prvek ÚSES žádný vliv.

4. Ochrana zemědělského půdního fondu

Není změnou č. 4 dotčena.

5. Ochrana lesního půdního fondu

Koridor pro vedení ZVN 400 kV v k. ú. Horní Záhoří těsně zasahuje do PUPFL. Nezápadnější část koridoru v k. ú. Libkovic prochází přes PUPFL. Vyjmutí z lesního půdního fondu není nutné.

6. Ostatní limity využití území

Limity využití území jsou definovány v zákoně č. 183/2006 Sb. (stavební zákon), v § 26, odst. 1. Tyto limity jsou vstupní limity, tj. přicházejí do řešení územního plánu jako předem dané omezující územní prvky.

Naopak výstupní limity využití území jsou omezení, která vyplývají ze změny č. 4 ÚP Lubenec. Jsou navrženy v Textové části I územního plánu. Vstupní i výstupní limity jsou zakresleny v koordinační výkresu č. 1, část odůvodnění.

7. Ochranná pásma dopravní a technické infrastruktury a výroby

V navrhovaném koridoru se nachází stávající ochranná pásma VVN 220 kV uvedeného do provozu v roce 1960 a ZVN 400 kV uvedeného do provozu v roce 1992. S nově vzniklým vedením ZVN 400 kV bude vymezeno také nové ochranné pásmo 20 m na každou stranu od krajního vedení.

Technická infrastruktura a její ochranná pásma (vždy na obě strany od krajního vodiče):

- venkovní vedení ZVN 400 kV OP = 20 m (25 m pro vedení postavená do 31.12.1994)
- venkovní vedení VVN 220 kV OP = 15 m (20 m pro vedení postavená do 31.12.1994)

Jiná ochranná pásma nejsou změnou č. 4 dotčena.

8. Ochrana vodních toků

Není změnou č. 4 dotčena.

9. Ochrana před záplavami

Není změnou č. 4 dotčena.

10. Ochrana vodních zdrojů

Není změnou č. 4 dotčena.

11. Ochrana ložisek nerostných surovin

Není změnou č. 4 dotčena.

12. Poddolovaná a sesuvná území

Nejsou změnou č. 4 dotčena.

13. Hygienická ochranná pásma

Nejsou změnou č. 4 dotčena.

14. Ochrana zvláštních zájmů v území

Není změnou č. 4 dotčena.

d. Plochy dle způsobu využití a významu

Změna č. 4 ruší vymezenou plochu S.i, neboť není účelné vymezovat speciální plochu pro vedení technické infrastruktury. Plocha v platném územním plánu byla chybně lokalizována a její nové vymezení není nutné. Záměr vedení ZVN realizovaný na základě změny č. 4 využívá stávající trasu VVN 220 kV., která prochází plochou S.zp. Plocha S.zp připouští umístění ploch a koridorů nadmístní technické infrastruktury.

3) Urbanistická koncepce

Není změnou č. 4 dotčena.

4) Koncepce veřejné infrastruktury

a. Dopravní infrastruktura

Není změnou č. 4 dotčena.

b. Technická infrastruktura

Současná situace technické infrastruktury i navrhované změny jsou vyjádřeny v koordinačním výkrese č. 1, část odůvodnění..

1. Zásobování elektrickou energií

Stávající tranzitní vedení VVN 220 kV i ZVN 400 kV procházejí k. ú. Libkovice a Horní Záhoří. Vedení 400 kV se v k. ú. Libkovice odpojuje jižním směrem. Tato vedení nejsou nijak napojena na místní rozvodný systém VN 22 kV. Vyznačena jsou v grafické části včetně ochranných pásem. Ochranná pásma budou respektována.

ZMĚNA č. 4 ÚZEMNÍHO PLÁNU LUBENEC

II. TEXTOVÁ ČÁST ODŮVODNĚNÍ

Návrh k veřejnému projednání

V souladu se ZÚR UK je převzat koridor tranzitního vedení E2 ZVN 400 kV na severozápadě území v k. ú. Libkovice a Horní Záhoří. Vedení bude realizováno v trase stávajícího vedení VVN 220 kV.

Ochranná a bezpečnostní pásma

Ochranným pásmem zařízení elektrizační soustavy je prostor v bezprostřední blízkosti tohoto zařízení určený k zajištění jeho spolehlivého provozu a k ochraně života, zdraví a majetku osob.

Ochrannými pásmy jsou chráněna nadzemní vedení, podzemní vedení, elektrické stanice, výrobní elektrárny a vedení měřicí, ochranné, řídicí, zabezpečovací, informační a telekomunikační techniky (§ 46, odst. 2 zákona č. 458/2000 Sb., energetický zákon). S poukazem na ustanovení § 98 odst. 2 energetického zákona je právní režim ochranného pásma nutné posuzovat podle doby jejich vzniku a právního předpisu účinného v době jejich vzniku. Šířka ochranného pásma se vymezuje od krajního vodiče.

Ochranná pásma dotčená změnou č. 4 jsou následující:

Zařízení distribuční soustavy	Zákon č. 458/2000 Sb. a Zákon č. 222/1994 Sb.	Zákon č. 79/1957 Sb.
	platnost od 1.1.1995	platnost do 31.12.1994
nad 110 kV do 220 kV včetně	15 m	20 m
nad 220 kV do 400(380) kV včetně	20 m	25 m

2. Zásobování teplem

Není změnou č. 4 dotčeno.

3. Produktovod

Není změnou č. 4 dotčen.

4. Využití obnovitelných zdrojů energií

Není změnou č. 4 dotčeno.

5. Zásobování plynem

Není změnou č. 4 dotčeno.

6. Telekomunikace

Nejsou změnou č. 4 dotčeny.

c. Vodní hospodářství

Není změnou č. 4 dotčeno.

d. Odpadové hospodářství

Není změnou č. 4 dotčeno.

e. Občanská vybavenost

Není změnou č. 4 dotčena.

5) Koncepce uspořádání krajiny

Není změnou č. 4 dotčena.

6) Veřejně prospěšné stavby, veřejně prospěšná opatření a asanace

Veřejně prospěšné stavby a opatření jsou uvedené v textové části návrhu územního plánu.

Veřejně prospěšné stavby, veřejně prospěšná opatření a asanace byly vymezeny a zatříděny na základě ustanovení § 2, odst. 1, bodů k), l), m) a dále § 101 a § 170 stavebního zákona.

Nadzemní el. vedení ZVN 400 kV je veřejně prospěšná stavba, pro kterou lze práva k pozemkům vyvlastnit.

ZMĚNA č. 4 ÚZEMNÍHO PLÁNU LUBENEC

II. TEXTOVÁ ČÁST ODŮVODNĚNÍ

Návrh k veřejnému projednání

Nadzemní el. vedení ZVN 400 kV je nadřazený záměr. V Zásadách územního rozvoje Ústeckého kraje je celý jeho koridor vymezen jako VPS. Územní plán toto vymezení přejímá.

E) VYHODNOCENÍ PŘEDPOKLÁDANÝCH DŮSLEDKŮ NAVRHOVANÉHO ŘEŠENÍ NA ZEMĚDĚLSKÝ PŮDNÍ FOND (ZPF) A POZEMKY URČENÉ K PLNĚNÍ FUNKCÍ LESA A (PUPFL)

Není změnou č. 4 dotčeno.

F) ODŮVODNĚNÍ ZPRACOVANÉ POŘIZOVATELEM

1) Postup při pořízení ÚP

Zastupitelstvo obce Lubenec rozhodlo dne 29.4.2019 na svém zasedání usnesením č. 117/2019 o pořízení změny č. 4 ÚP zkráceným postupem na základě návrhu oprávněného investora ČEPS, a.s. (č.j. XXX ze dne XXX).

Ke změnám řešení provedených v návrhu územního plánu Lubenec byla uplatněna stanoviska dotčených orgánů ve smyslu ust. § 52 odst. 3 stavebního zákona.

Postup bude doplněn po veřejném projednání.

2) Vyhodnocení souladu s politikou územního rozvoje a územně plánovací dokumentací vydanou krajem

Kapitola 1) Soulad s politikou územního rozvoje

Území obce Lubenec neleží v žádné rozvojové oblasti ani rozvojové ose vymezené v PÚR ČR ve znění Aktualizace č.1. Území obce neleží ani v žádné specifické oblasti.

Na území obce vymezuje PÚR ČR koridor rychlostní silnice R6 dálnice D6 (zák.č. 268/2015 Sb.) (úsek Nové Strašecí – Karlovy Vary), koridor elektrického vedení VZVN 400kV – ozn. E2 (Plochy pro elektrické stanice 400/110kV Vítkov a Verněšov a jejich zapojení do přenosové soustavy vedením 400kV z elektrické stanice Hradec do elektrické stanice Verněšov a dále do stanice Vítkov a Přeštice. ÚP stabilizuje trasu produktovodu firmy ČEPRO a.s. v trase Litvínov – Hájek.

Změna ÚP nezasahuje do koridoru R6 D6 ani trasy produktovodu ČEPRO. Koridor E2 upřesňuje v souladu s aktualizací ZÚR.

PÚR ČR ve znění aktualizace č. 1 stanovuje republikové priority územního plánování pro zajištění udržitelného rozvoje území:

(14) Ve veřejném zájmu chránit a rozvíjet přírodní, civilizační a kulturní hodnoty území, včetně urbanistického, architektonického a archeologického dědictví. Zachovat ráz jedinečné urbanistické struktury území, struktury osídlení a jedinečné kulturní krajiny, které jsou výrazem identity území, jeho historie a tradice. Tato území mají značnou hodnotu, např. i jako turistické atraktivity. Jejich ochrana by měla být provázána s potřebami ekonomického a sociálního rozvoje v souladu s principy udržitelného rozvoje. V některých případech je nutná cílená ochrana míst zvláštního zájmu, v jiných případech je třeba chránit, respektive obnovit celé krajinné celky. Krajina je živým v čase proměnným celkem, který vyžaduje tvůrčí, avšak citlivý přístup k vyváženému všestrannému rozvoji tak, aby byly zachovány její stěžejní kulturní, přírodní a užitné hodnoty.

Bránit upadání venkovské krajiny jako důsledku nedostatku lidských zásahů.

Změna č. 4 nemá vliv na soulad s článkem (14) PÚR.

(14a) Při plánování rozvoje venkovských území a oblastí dbát na rozvoj primárního sektoru při zohlednění ochrany kvalitní zemědělské, především orné půdy a ekologických funkcí krajiny.

Změna č. 4 nemá vliv na soulad s článkem (14a) PÚR.

(15) Předcházet při změnách nebo vytváření urbánního prostředí prostorově sociální segregaci s negativními vlivy na sociální soudržnost obyvatel. Analyzovat hlavní mechanismy, jimiž k segregaci dochází, zvažovat existující a potenciální důsledky a navrhnout při územně plánovací činnosti řešení, vhodná pro prevenci nežádoucí míry segregace nebo snížení její úrovně.

ZMĚNA č. 4 ÚZEMNÍHO PLÁNU LUBENEC

II. TEXTOVÁ ČÁST ODŮVODNĚNÍ

Návrh k veřejnému projednání

Změna č. 4 nemá vliv na soulad s článkem (15) PÚR.

(16) Při stanovování způsobu využití území v územně plánovací dokumentaci dávat přednost komplexním řešením před uplatňováním jednostranných hledisek a požadavků, které ve svých důsledcích zhoršují stav i hodnoty území. Vhodná řešení územního rozvoje je zapotřebí hledat ve spolupráci s obyvateli území i s jeho uživateli a v souladu s určením a charakterem oblastí, os, ploch a koridorů vymezených v PÚR ČR.

Změna č. 4 nemá vliv na soulad s článkem (16) PÚR.

(16a) Při územně plánovací činnosti vycházet z principu integrovaného rozvoje území, zejména měst a regionů, který představuje objektivní a komplexní posuzování a následné koordinování prostorových, odvětvových a časových hledisek.

Změna č. 4 nemá vliv na soulad s článkem (16a) PÚR.

(17) Vytvářet v území podmínky k odstraňování důsledků hospodářských změn lokalizací zastavitelných ploch pro vytváření pracovních příležitostí zejména v hospodářsky problémových regionech a napomoci tak řešení problémů v těchto územích.

Změna č. 4 nemá vliv na soulad s článkem (17) PÚR.

(18) Podporovat polycentrický rozvoj sídelní struktury. Vytvářet předpoklady pro posílení partnerství mezi městskými a venkovskými oblastmi a zlepšit tak jejich konkurenceschopnost.

Změna č. 4 nemá vliv na soulad s článkem (18) PÚR.

(19) Vytvářet předpoklady pro polyfunkční využívání opuštěných areálů a ploch (tzv. Brownfields průmyslového, zemědělského, vojenského a jiného původu). Hospodárně využívat zastavěné území (podpora přestaveb revitalizací a sanací území) a zajistit ochranu nezastavěného území (zejména zemědělské a lesní půdy) a zachování veřejné zeleně, včetně minimalizace její fragmentace. Cílem je účelné využívání a uspořádání území úsporně v nárocích na veřejné rozpočty na dopravu a energie, které koordinací veřejných a soukromých zájmů na rozvoji území omezuje negativní důsledky suburbanizace pro udržitelný rozvoj území.

Změna č. 4 minimalizuje fragmentaci krajiny vedením trasy ZVN 400 kV v již existující stopě vedení VVN 220 kV.

(20) Rozvojové záměry, které mohou významně ovlivnit charakter krajiny, umísťovat do co nejméně konfliktních lokalit a následně podporovat potřebná kompenzační opatření. S ohledem na to při územně plánovací činnosti, pokud je to možné a odůvodněné, respektovat veřejné zájmy např. ochrany biologické rozmanitosti a kvality životního prostředí, zejména formou důsledné ochrany zvláště chráněných území, lokalit soustavy Natura 2000, mokřadů, ochranných pásem vodních zdrojů, chráněné oblasti přirozené akumulace vod a nerostného bohatství, ochrany zemědělského a lesního půdního fondu. Vytvářet územní podmínky pro implementaci a respektování územních systémů ekologické stability a zvyšování a udržování ekologické stability a k zajištění ekologických funkcí i v ostatní volné krajině a pro ochranu krajinných prvků přírodního charakteru v zastavěných územích, zvyšování a udržování rozmanitosti venkovské krajiny. V rámci územně plánovací činnosti vytvářet podmínky pro ochranu krajinného rázu s ohledem na cílové charakteristiky a typy krajiny a vytvářet podmínky pro využití přírodních zdrojů.

Změna č. 4 minimalizuje vliv na charakter krajiny vedením trasy ZVN 400 kV v již existující stopě vedení VVN 220 kV.

(20a) Vytvářet územní podmínky pro zajištění migrační propustnosti krajiny pro volně žijící živočichy a pro člověka, zejména při umísťování dopravní a technické infrastruktury. V rámci územně plánovací činnosti omezovat nežádoucí srůstání sídel s ohledem na zajištění přístupnosti a prostupnosti krajiny.

Změna č. 4 nemá vliv na soulad s článkem (20a) PÚR.

(21) Vymezit a chránit ve spolupráci s dotčenými obcemi před zastavěním pozemky nezbytné pro vytvoření souvislých ploch veřejně přístupné zeleně (zelené pásy) v rozvojových oblastech a v

ZMĚNA č. 4 ÚZEMNÍHO PLÁNU LUBENEC

II. TEXTOVÁ ČÁST ODŮVODNĚNÍ

Návrh k veřejnému projednání

rozvojových osách a ve specifických oblastech, na jejichž území je krajina negativně poznamenána lidskou činností, s využitím její přirozené obnovy; cílem je zachování souvislých pásů nezastavěného území v bezprostředním okolí velkých měst, způsobilých pro nenáročné formy krátkodobé rekreace a dále pro vznik a rozvoj lesních porostů a zachování prostupnosti krajiny.

Změna č. 4 nemá vliv na soulad s článkem (21) PÚR.

(22) Vytvářet podmínky pro rozvoj a využití předpokladů území pro různé formy cestovního ruchu (např. cykloturistika, agroturistika, poznávací turistika), při zachování a rozvoji hodnot území. Podporovat propojení míst, atraktivních z hlediska cestovního ruchu, turistickými cestami, které umožňují celoroční využití pro různé formy turistiky (např. pěší, cyklo, lyžařská, hipo).

Změna č. 4 nemá vliv na soulad s článkem (22) PÚR.

(23) Podle místních podmínek vytvářet předpoklady pro lepší dostupnost území a zkvalitnění dopravní a technické infrastruktury s ohledem na prostupnost krajiny. Při umísťování dopravní a technické infrastruktury zachovat prostupnost krajiny a minimalizovat rozsah fragmentace krajiny; je-li to z těchto hledisek účelné, umísťovat tato zařízení souběžně. Zmírňovat vystavení městských oblastí nepříznivým účinkům tranzitní železniční a silniční dopravy, mimo jiné i prostřednictvím obchvatů městských oblastí, nebo zajistit ochranu jinými vhodnými opatřeními v území. Zároveň však vymezovat plochy pro novou obytnou zástavbu tak, aby byl zachován dostatečný odstup od vymezených koridorů pro nové úseky dálnic, silnic I. třídy a železnic, a tímto způsobem důsledně předcházet zneprůchodnění území pro dopravní stavby i možnému nežádoucímu působení negativních účinků provozu dopravy na veřejné zdraví obyvatel (bez nutnosti budování nákladných technických opatření na eliminaci těchto účinků).

Změna č. 4 minimalizuje fragmentaci krajiny vedením trasy ZVN 400 kV v již existující stopě vedení VVN 220 kV. Na části území je vedena souběžně se stávající trasou ZVN 400 kV

(24) Vytvářet podmínky pro zlepšování dostupnosti území rozšiřováním a zkvalitňováním dopravní infrastruktury s ohledem na potřeby veřejné dopravy a požadavky ochrany veřejného zdraví, zejména uvnitř rozvojových oblastí a rozvojových os. Možnosti nové výstavby je třeba dostatečnou veřejnou infrastrukturou přímo podmínit. Vytvářet podmínky pro zvyšování bezpečnosti a plynulosti dopravy, ochrany a bezpečnosti obyvatelstva a zlepšování jeho ochrany před hlukem a emisemi, s ohledem na to vytvářet v území podmínky pro environmentálně šetrné formy dopravy (např. železniční, cyklistickou).

Změna č. 4 nemá vliv na soulad s článkem (24) PÚR.

(24a) Na územích, kde dochází dlouhodobě k překračování zákonem stanovených mezních hodnot imisních limitů pro ochranu lidského zdraví, je nutné předcházet dalšímu významnému zhoršování stavu. Vhodným uspořádáním ploch v území obcí vytvářet podmínky pro minimalizaci negativních vlivů koncentrované výrobní činnosti na bydlení. Vymezovat plochy pro novou obytnou zástavbu tak, aby byl zachován dostatečný odstup od průmyslových nebo zemědělských areálů.

Změna č. 4 nemá vliv na soulad s článkem (24a) PÚR.

(25) Vytvářet podmínky pro preventivní ochranu území a obyvatelstva před potenciálními riziky a přírodními katastrofami v území (záplavy, sesuvy půdy, eroze, sucho atd.) s cílem minimalizovat rozsah případných škod. Zejména zajistit územní ochranu ploch potřebných pro umísťování staveb a opatření na ochranu před povodněmi a pro vymezení území určených k řízeným rozlivům povodní. Vytvářet podmínky pro zvýšení přirozené retence srážkových vod v území s ohledem na strukturu osídlení a kulturní krajinu jako alternativy k umělé akumulaci vod.

V zastavěných územích a zastavitelných plochách vytvářet podmínky pro zadržování, vsakování i využívání dešťových vod jako zdroje vody a s cílem zmírňování účinků povodní.

Změna č. 4 nemá vliv na soulad s článkem (25) PÚR.

(26) Vymezovat zastavitelné plochy v záplavových územích a umísťovat do nich veřejnou infrastrukturu jen ve zcela výjimečných a zvláště odůvodněných případech. Vymezovat a chránit zastavitelné plochy pro přemístění zástavby z území s vysokou mírou rizika vzniku povodňových škod.

ZMĚNA č. 4 ÚZEMNÍHO PLÁNU LUBENEC

II. TEXTOVÁ ČÁST ODŮVODNĚNÍ

Návrh k veřejnému projednání

Změna č. 4 nemá vliv na soulad s článkem (26) PÚR.

(27) Vytvářet podmínky pro koordinované umístování veřejné infrastruktury v území a její rozvoj a tím podporovat její účelné využívání v rámci sídelní struktury. Vytvářet rovněž podmínky pro zkvalitnění dopravní dostupnosti obcí (měst), které jsou přirozenými regionálními centry v území tak, aby se díky možnostem, poloze i infrastruktuře těchto obcí zlepšovaly i podmínky pro rozvoj okolních obcí ve venkovských oblastech a v oblastech se specifickými geografickými podmínkami.

Při řešení problémů udržitelného rozvoje území využívat regionálních seskupení (klastrů) k dialogu všech partnerů, na které mají změny v území dopad a kteří mohou posilovat atraktivitu území investicemi ve prospěch územního rozvoje.

Při územně plánovací činnosti stanovovat podmínky pro vytvoření výkonné sítě osobní i nákladní železniční, silniční, vodní a letecké dopravy, včetně sítí regionálních letišť, efektivní dopravní sítě pro spojení městských oblastí s venkovskými oblastmi, stejně jako řešení přeshraniční dopravy, protože mobilita a dostupnost jsou klíčovými předpoklady hospodářského rozvoje ve všech regionech.

Změna č. 4 nemá vliv na soulad s článkem (27) PÚR.

(28) Pro zajištění kvality života obyvatel zohledňovat nároky dalšího vývoje území, požadovat jeho řešení ve všech potřebných dlouhodobých souvislostech, včetně nároků na veřejnou infrastrukturu. Návrh a ochranu kvalitních městských prostorů a veřejné infrastruktury je nutné řešit ve spolupráci veřejného i soukromého sektoru s veřejností.

Změna č. 4 nemá vliv na soulad s článkem (28) PÚR.

(29) Zvláštní pozornost věnovat návaznosti různých druhů dopravy. S ohledem na to vymezovat plochy a koridory nezbytné pro efektivní integrované systémy veřejné dopravy nebo městskou hromadnou dopravu, umožňující účelné propojení ploch bydlení, ploch rekreace, občanského vybavení, veřejných prostranství, výroby a dalších ploch, s požadavky na kvalitní životní prostředí. Vytvářet tak podmínky pro rozvoj účinného a dostupného systému, který bude poskytovat obyvatelům rovné možnosti mobility a dosažitelnosti v území. S ohledem na to vytvářet podmínky pro vybudování a užívání vhodné sítě pěších a cyklistických cest, včetně doprovodné zeleně v místech, kde je to vhodné.

Změna č. 4 nemá vliv na soulad s článkem (29) PÚR.

(30) Úroveň technické infrastruktury, zejména dodávku vody a zpracování odpadních vod je nutno koncipovat tak, aby splňovala požadavky na vysokou kvalitu života v současnosti i v budoucnosti.

Změna č. 4 nemá vliv na soulad s článkem (30) PÚR.

(31) Vytvářet územní podmínky pro rozvoj decentralizované, efektivní a bezpečné výroby energie z obnovitelných zdrojů, šetrné k životnímu prostředí, s cílem minimalizace jejich negativních vlivů a rizik při respektování přednosti zajištění bezpečného zásobování území energiemi.

Změna č. 4 nemá vliv na soulad s článkem (31) PÚR.

(32) Při stanovování urbanistické koncepce posoudit kvalitu bytového fondu ve znevýhodněných městských částech a v souladu s požadavky na kvalitní městské struktury, zdravé prostředí a účinnou infrastrukturu věnovat pozornost vymezení ploch přestavby.

Změna č. 4 nemá vliv na soulad s článkem (32) PÚR.

Změna č. 4 ÚP Lubenec je zpracována v souladu s PÚR ČR 2008 ve znění Aktualizace č. 1.

Kapitola 2) Soulad s Územně plánovací dokumentací vydanou krajem (ZÚR ve znění aktualizace č. 1 a 3)

1. STANOVENÍ PRIORITY ÚZEMNÍHO PLÁNOVÁNÍ ÚSTECKÉHO KRAJE PRO ZAJIŠTĚNÍ UDRŽITELNÉHO ROZVOJE ÚZEMÍ VČETNĚ ZOHLEDNĚNÍ PRIORITY STANOVENÝCH V POLITICE ÚZEMNÍHO ROZVOJE

ZMĚNA č. 4 ÚZEMNÍHO PLÁNU LUBENEC

II. TEXTOVÁ ČÁST ODŮVODNĚNÍ

Návrh k veřejnému projednání

Dopravní a technická infrastruktura

(27) Zajistit cestou modernizace a v nezbytném rozsahu i dostavbou přenosové energetické soustavy a produktovodů spolehlivost a dostatečnou kapacitu energetických dodávek v rámci kraje, zprostředkovaně i v rámci ČR.

(33) Ve všech výše uvedených bodech (19 až 32) musí být územně technické řešení návrhů na rozvoj dopravní a technické infrastruktury provázáno s citlivostí řešení vůči přírodě, snahou zachovávat přírodní biodiverzitu a s ochranou hodnotné zemědělské půdy. Řešením jednotlivých záměrů a jejich územní koordinací je třeba zamezovat zbytečné fragmentaci krajiny. V případě existence variant nebo alternativ řešení a změn pokládat za kritéria vhodného výběru: dopravní a technickou účinnost záměrů, míru citlivosti řešení vůči ochraně životního prostředí, přírodních, kulturních a civilizačních územních hodnot a respektování cílových charakteristik vymezených krajinných celků.

Navržená technická infrastruktura v ZÚR je převzata. Navrhované vedení ZVN 400 kV je trasováno ve stávající stopě vedení VVN 220 kV. Nepředpokládá se proto negativní vliv na přírodní biodiverzitu, fragmentaci krajiny, ochranu životního prostředí, přírodních, kulturní a civilizační územní hodnoty.

Ostatní priority nejsou změnou č. 4 dotčeny ať už z důvodu jednostranného zaměření změny, nebo proto, že do nich změna č. 4 územně nezasahuje.

2. ZPŘESNĚNÍ VYMEZENÍ ROZVOJOVÝCH OBLASTÍ A ROZVOJOVÝCH OS VYMEZENÝCH V PÚR A VYMEZENÍ OBLASTÍ SE ZVÝŠENÝMI POŽADAVKY NA ZMĚNY V ÚZEMÍ KTERÉ SVÝM VÝZNAMEM PŘESAHOJÍ ÚZEMÍ VÍCE OBCÍ (NADMÍSTNÍ ROZVOJOVÉ OBLASTI A NADMÍSTNÍ ROZVOJOVÉ OSY)

Není změnou č. 4 dotčeno.

3. ZPŘESNĚNÍ VYMEZENÍ SPECIFICKÝCH OBLASTÍ VYMEZENÝCH V PÚR A VYMEZENÍ DALŠÍCH SPECIFICKÝCH OBLASTÍ NADMÍSTNÍHO VÝZNAMU

Území obce Lubenec leží ve specifické oblasti nadmístního významu NSOB6 – Podbořansko vymezené v ZÚR ÚK.

[50] Pro plánování a usměrňování územního rozvoje ZÚR ÚK stanovují tyto úkoly pro územní plánování:

(7) Chránit a kultivovat přírodní, krajinářské, urbanistické a architektonické hodnoty oblasti, využít pozitivní znaky území pro zvýšení prestiže specifické oblasti.

Navrhované vedení ZVN 400 kV je trasováno ve stávající stopě vedení VVN 220 kV. Nepředpokládá se proto negativní vliv na přírodní, krajinářské, urbanistické a architektonické hodnoty.

Na ostatní úkoly nemá změna č. 4 z důvodu svého jednostranného zaměření žádný vliv.

4. ZPŘESNĚNÍ VYMEZENÍ PLOCH A KORIDORŮ VYMEZENÝCH V PÚR 2008 A VYMEZENÍ PLOCH A KORIDORŮ NADMÍSTNÍHO VÝZNAMU, OVLIVŇUJÍCÍCH ÚZEMÍ VÍCE OBCÍ, VČETNĚ PLOCH A KORIDORŮ VEŘEJNÉ INFRASTRUKTURY, ÚSES A ÚZEMNÍCH REZERV, U PLOCH ÚZEMNÍCH REZERV STANOVENÍ VYUŽITÍ, KTERÉ MÁ BÝT PROVĚŘENO

[152] 1. aktualizace Zásad územního rozvoje Ústeckého kraje (dále 1. A ZÚR ÚK) zpřesňuje E2 - Plochy pro elektrické stanice 400/110kV Vítkov a Verněřov a koridory pro dvojitě vedení 400kV Hradec - Verněřov, Verněřov - Vítkov, Vítkov - Přeštice, které jsou podchyceny v Aktualizaci č.1 PÚR ČR. 1. A ZÚR ÚK zpřesňuje daný koridor jako koridor E2 (1.A) pro VPS.

[153] Koridor E2 (1.A) je určen pro dvojitě vedení 400kV v úseku elektrická stanice Verněřov - elektrická stanice Hradec - hranice ÚK - (elektrická stanice Vítkov, elektrická stanice Přeštice). Tento koridor nezahrnuje plochu pro TR 400/110kV Verněřov. Šířka koridoru E2 (1.A) je minimálně 225 m, maximálně 400m. [...]

ZMĚNA č. 4 ÚZEMNÍHO PLÁNU LUBENEC

II. TEXTOVÁ ČÁST ODŮVODNĚNÍ

Návrh k veřejnému projednání

[154] Pro územní plánování a využívání území koridoru se stanovují úkoly:

(1) Respektovat koridor E2 (1.A) v ÚPD dotčených obcí a na základě podrobnějších podkladů, se souhlasem dotčených orgánů, zpřesnit a vymezit koridor pro VPS v ÚPD dotčených obcí a zajistit jeho územní koordinaci. Při zpřesnění vymezení koridoru v ÚPD dotčených obcí zohledňovat zájmy ochrany přírodních, kulturních a civilizačních hodnot území.

Koridor E2 (1.A) je změnou č. 4 respektován a převzat v rozsahu identickém se ZÚR. Ostatní plochy a koridory nejsou změnou č. 4 dotčeny.

5. UPŘESNĚNÍ ÚZEMNÍCH PODMÍNEK KONCEPCE OCHRANY A ROZVOJE PŘÍRODNÍCH, KULTURNÍCH A CIVILIZAČNÍCH HODNOT ÚZEMÍ KRAJE

(20) Kriticky posuzovat a zohledňovat záměry na doplnění energetických přenosových vedení pro zajištění vyšší míry spolehlivosti a bezpečnosti dodávek na území kraje a zvýšení přenosové kapacity soustavy ve vztahu k ČR i k sousedícím státům (VVN, VVTL).

Navrhované vedení ZVN 400 kV je trasováno ve stávající stopě vedení VVN 220 kV. Nepředpokládá se proto negativní vliv na přírodní, kulturní a civilizační hodnoty kraje.

6. STANOVENÍ CÍLOVÝCH KVALIT KRAJIN, VČETNĚ ÚZEMNÍCH PODMÍNEK PRO JEJICH ZACHOVÁNÍ NEBO DOSAŽENÍ

Území obce Lubenec je součástí krajinného celku Jesenická pahorkatina vymezené v ZÚR ÚK.

[214] KC Jesenická pahorkatina (9)

Dílčí kroky naplňování cílových charakteristik krajiny:

b) individuálně posuzovat všechny záměry, které by krajinný ráz mohly negativně ovlivnit, s ohledem na potřebu uchování vysoké hodnoty krajinného rázu s harmonickým zastoupením složek přírodních a kulturních.

Navrhované vedení ZVN 400 kV je trasováno ve stávající stopě vedení VVN 220 kV. Nepředpokládá se proto negativní vliv na hodnotu krajinného rázu.

Na ostatní kroky k naplňování cílových charakteristik krajiny nemá změna č. 4 z důvodu svého jednostranného zaměření žádný vliv.

7. VYMEZENÍ VPS, VPO, STAVEB A OPATŘENÍ K ZAJIŠŤOVÁNÍ OBRANY A BEZPEČNOSTI STÁTU A VYMEZENÝCH ASANAČNÍCH ÚZEMÍ, PRO KTERÉ LZE PRÁVA K POZEMKŮM A STAVBÁM VYVLASTNIT

Změna č. 4 přebírá z ZÚR Ústeckého kraje následující veřejně prospěšnou stavbu:

Kód	Název	Popis - označení	Šířka koridoru (m)	ORP	Dotčena území obcí
VPS-E2 (1.A)	koridor pro dvojité vedení 400kV, úsek elektrická stanice Verněřov – elektrická stanice Hradec – hranice ÚK (bez plochy pro TR Verněřov)	dvojitě vedení VVN 400kV	minimálně 225m, maximálně 400m.	Kadaň Podbořany	Kadaň, Klášterec nad Ohří, Maštov, Radonice, Rokle, Vilémov, Lubenec, Nepomyšl, Vroutek, Podbořanský Rohozec

Do návrhu územního plánu je převzata v šíři 300 m.

Ostatní VPS nejsou změnou č. 4 dotčeny.

8. STANOVENÍ POŽADAVKŮ NA KOORDINACI ÚZEMNĚ PLÁNOVACÍ ČINNOSTI OBCÍ A NA ŘEŠENÍ V ÚZEMNĚ PLÁNOVACÍ DOKUMENTACI OBCÍ, ZEJMÉNA S PŘÍHLÉDNUTÍM K PODMÍNKÁM OBNOVY A ROZVOJE SÍDELNÍ STRUKTURY

Změna č. 4 z požadavků ZÚR přebírá koridor nadzemního elektrického vedení ZVN 400 kV.

Ostatní požadavky nejsou změnou č. 4 dotčeny.

Pro kapitoly 9. - 13. neukládá ZÚR žádné požadavky ani úkoly. Změna č. 4 na ně tedy nemá žádný vliv.

Změna č. 4 ÚP Lubenec je zpracována v souladu se ZÚR Ústeckého kraje ve znění Aktualizace č. 1 a 3.

3) Vyhodnocení souladu s cíli a úkoly územního plánování, zejména s požadavky na ochranu architektonických a urbanistických hodnot v území a požadavky na ochranu nezastavěného území

Změna územního plánu je zpracována v souladu s cíli a úkoly územního plánování, jak je stanoveno v § 18 a 19 zákona č. 183/2006 Sb., o územním plánování a stavebním řádu, ve znění pozdějších předpisů, a splňuje požadavky na ochranu architektonických a urbanistických hodnot v území a požadavků na ochranu nezastavěného území.

§ 19

(1) - (4), (6)

Návrh změny č. 4 nemá zásadní vliv na cíle územního plánování.

(5) V nezastavěném území lze v souladu s jeho charakterem umísťovat stavby, zařízení, a jiná opatření pouze pro zemědělství, lesnictví, vodní hospodářství, těžbu nerostů, pro ochranu přírody a krajiny, pro veřejnou dopravní a technickou infrastrukturu, přípojky a účelové komunikace, pro snižování nebezpečí ekologických a přírodních katastrof a pro odstraňování jejich důsledků, a dále taková technická opatření a stavby, které zlepšují podmínky jeho využití pro účely rekreace a cestovního ruchu, například cyklistické stezky, hygienická zařízení, ekologická a informační centra; doplňková funkce bydlení či pobytové rekreace není u uvedených staveb přípustná. Uvedené stavby, zařízení a jiná opatření včetně staveb, které s nimi bezprostředně souvisejí včetně oplocení, lze v nezastavěném území umísťovat v případech, pokud je územně plánovací dokumentace z důvodu veřejného zájmu výslovně nevylučuje.

Návrh změny č. 4 umísťuje do nezastavěného území stavbu technické infrastruktury v souladu s odstavcem 5.

§ 19

(1) a) - o)

Návrh změny č. 4 nemá zásadní vliv na plnění úkolů územního plánování.

(2) Úkolem územního plánování je také posouzení vlivů politiky územního rozvoje, zásad územního rozvoje nebo územního plánu na udržitelný rozvoj území (§ 18 odst. 1). Pro účely

Je předpokládáno, že Vyhodnocení vlivů na udržitelný rozvoj území nebude zpracováváno. Bude doplněno později

ZMĚNA č. 4 ÚZEMNÍHO PLÁNU LUBENEC

II. TEXTOVÁ ČÁST ODŮVODNĚNÍ

Návrh k veřejnému projednání

tohoto posouzení se zpracovává vyhodnocení vlivů na udržitelný rozvoj území. Jeho součástí je také vyhodnocení vlivů na životní prostředí s náležitostmi stanovenými v příloze k tomuto zákonu, včetně posouzení vlivu na předmět ochrany a celistvost evropsky významné lokality nebo ptačí oblasti.

4) Vyhodnocení souladu s požadavky stavebního zákona a jeho prováděcích právních předpisů

Územní plán Lubenec je v souladu s požadavky zákona č. 183/2006 Sb., v platném znění, o územním plánování a stavebním řádu, ve znění pozdějších předpisů, vyhlášky č. 500/2006 Sb., v platném znění, o územně analytických podkladech, územně plánovací dokumentaci a způsobu evidence územně plánovací činnosti, a vyhlášky č. 501/2006., o obecných požadavcích na využívání území.

Územně plánovací dokumentace je vybranou činností ve výstavbě a je zpracována oprávněnou osobou.

5) Vyhodnocení souladu s požadavky zvláštních právních předpisů a se stanovisky dotčených orgánů podle zvláštních právních předpisů, popřípadě s výsledkem řešení rozporů

Změna č. 4 územního plánu Lubenec je v souladu se stanovisky dotčených orgánů podle zvláštních právních předpisů.

Bude doplněno po veřejném projednání.

6) Vyhodnocení vlivu na udržitelný rozvoj území a stanovisko krajského úřadu k vyhodnocení vlivů na životní prostředí

Bude doplněno...

7) Vyhodnocení účelného využití zastavěného území a vyhodnocení potřeby vymezení zastavitelných ploch

Zastavěné území ani zastavitelné plochy nejsou změnou č. 4 dotčeny.

8) Rozhodnutí o námitkách uplatněných k návrhu změny územního plánu a jejich odůvodnění

V rámci veřejného projednání o návrhu změny č. 4 Územního plánu Lubenec uplatnili námitky:

Bude doplněno po projednání.

9) Vyhodnocení připomínek

V rámci veřejného projednání o návrhu změny č. 4 Územního plánu Lubenec uplatnili připomínky:

Bude doplněno po projednání.

ZMĚNA č. 4 ÚZEMNÍHO PLÁNU LUBENEC

II. TEXTOVÁ ČÁST ODŮVODNĚNÍ

Návrh k veřejnému projednání

Použité zkratky

k. ú.	katastrální území
LBC	lokální biocentrum
NN, VN, VVN, ZVN	nízké, vysoké, velmi vysoké a zvláště vysoké napětí
OP	ochranné pásmo
PUPFL	pozemky určené k plnění funkcí lesa
PÚR	politika územního rozvoje
VVTL	velmi vysokotlaké vedení plynu
ÚAP	územně analytické podklady (dle zákona č. 183/2006 Sb., stavební zákon §26)
ÚSES	územní systém ekologické stability
VKP	významný krajinný prvek (ve smyslu § 3 a §6 zák. č. 114/1992 Sb.)
VPS, VPO	veřejně prospěšné stavby a opatření
ZPF	zemědělský půdní fond
ZÚR	zásady územního rozvoje

G) OBSAH ODŮVODNĚNÍ NÁVRHU ÚZEMNÍHO PLÁNU

Textová část odůvodnění územního plánu

Textová část návrhu má 19 stran formátu A4.

K textové části odůvodnění ÚP je přiložena 1 příloha:

- Příloha č.1 SROVNÁVACÍ TEXT S VYZNAČENÍM ZMĚN

Grafická část územního plánu

číslo	Název	měřítko	formát (mm)
1	Koordinační výkres	1:10 000	A3
2	Výkres širších vztahů	1:25 000	A3