

# **Zpráva o uplatňování Územního plánu Kryry** **za období 2011 – 2015** **(návrh)**

Zpráva byla schválena v zastupitelstvu města dne 29.6.2016  
pod č. usnesení 7/8/2016

---

## **Zpráva o uplatňování ÚP Kryry**

dle ustanovení § 55 odst. 1 zákona č. 183/2006 Sb., o územním plánování a stavebním řádu (stavební zákon) ve znění platných předpisů (dále jen stavební zákon) a § 15 vyhlášky č. 500/2006 Sb., o územně analytických podkladech, územně plánovací dokumentaci a způsobu evidence územně plánovací činnosti, v platném znění (dále jen vyhláška)

---

### **Předkladatel a zhotovitel zprávy:**

Městský úřad Podbořany, Stavební úřad, oddělení - úřad územního plánování, Irena Herejková – referent odboru

### **Předkládá:**

Zastupitelstvu města Kryry ke schválení Zprávu o uplatňování ÚP Kryry podle § 55 stavebního zákona.

### **Obsah zprávy:**

- Úvod.
- A) Vyhodnocení uplatňování územního plánu včetně vyhodnocení změn podmínek, na základě kterých byl územní plán vydán (§ 5 odst. 6 stavebního zákona), a vyhodnocení případných nepředpokládaných negativních dopadů na udržitelný rozvoj území
  - B) Problémy k řešení v územním plánu vyplývající z územně analytických podkladů
  - C) Vyhodnocení souladu územního plánu s politikou územního rozvoje a územně plánovací dokumentací vydanou krajem
  - D) Prokázání nemožnosti využít vymezené zastavitelné plochy a vyhodnocení potřeby vymezení nových zastavitelných ploch podle § 55 odst. 4 stavebního zákona
  - E) Pokyny pro zpracování návrhu změny územního plánu, v rozsahu zadání změny
  - F) Požadavky a podmínky pro vyhodnocení vlivů návrhu změny územního plánu na udržitelný rozvoj území (§ 19 odst. 2 stavebního zákona), pokud je požadováno vyhodnocení vlivů na životní prostředí nebo nelze vyloučit významný negativní vliv na evropsky významnou lokalitu nebo ptačí oblast

- G) Požadavky na zpracování variant řešení návrhu změny územního plánu, je-li zpracování varianty vyžadováno
- H) Návrh na pořízení nového územního plánu, pokud ze skutečností uvedených pod písmeny a) až d) vyplyne potřeba změny, která podstatně ovlivňuje koncepci územního plánu
- I) Požadavky na eliminaci, minimalizaci nebo kompenzaci negativních dopadů na udržitelný rozvoj území, pokud byly ve vyhodnocení uplatňování územního plánu zjištěny
- J) Návrhy na aktualizaci zásad územního rozvoje

## **Úvod**

Město Kryry má platný ÚP Kryry, který byl zpracován podle zákona č. 183/2006 Sb., stavební zákon a vydán v roce 2011 a účinnosti nabyt dne 17.12.2011.

Na základě ustanovení § 55 odst. 1 zákona č. 183/2006 Sb., o územním plánování a stavební řádu (stavební zákon) v platném znění (dále jen „stavební zákon“), musí pořizovatel předložit zastupitelstvu obce zprávu o uplatňování územního plánu v uplynulém období. Náležitosti obsahu zprávy jsou dány ustanovením § 15 vyhlášky č. 500/2006 Sb., o územně analytických podkladech, územně plánovací dokumentaci a způsobu evidence územně plánovací činnosti (dále jen vyhláška) v platném znění.

V souladu s tímto ustanovením zpracoval Městský úřad Podbořany, Stavební úřad, oddělení - úřad územního plánování (dále jen pořizovatel) Návrh zprávy o uplatňování ÚP Kryry.

### **A. Vyhodnocení uplatňování územního plánu včetně vyhodnocení změn podmínek, na základě kterých byl územní plán vydán (§ 5 odst. 6 stavebního zákona), a vyhodnocení případných nepředpokládaných negativních dopadů na udržitelný rozvoj území**

- 1) Zastavěné území v ÚP Kryry bylo vymezeno k 1.1.2010. Od této doby nedošlo k velkým změnám. Aktualizace zastavěného území bude provedena při nejbližší změně ÚP nebo při zpracování nového ÚP Kryry.
- 2) Stavební činnost od doby vydání ÚP Kryry probíhá převážně v zastavěném území. V zastavěném území jsou prováděny modernizace bytového fondu, stavební úpravy stávajících staveb a zlepšení jejich obytného prostředí – přístavby, vestavby, nástavby a změny využití staveb, úpravy a rozšíření technické infrastruktury.
- 3) Využívání zastavěného a zastavitelného území je v souladu s požadavky ÚP Kryry a urbanistické hodnoty jsou realizací stavebních aktivit respektovány.

4) V době platnosti územního plánu došlo ke změně legislativy.

Jedná se především o:

- Novely zákona č. 183/2006 Sb., o územním plánování a stavebním řádu,
- aktualizace vyhlášky č. 500/2006 Sb., o územně analytických podkladech, územně plánovací dokumentaci a způsobu evidence územně plánovací činnosti (dále jen vyhláška),
- Aktualizace č.1 Politiky územního rozvoje 2008 z dubna 2015,

ÚP Kryry je třeba upravit v souladu s platnou legislativou - aPÚR, neboť došlo ke změnám, které se ÚP Kryry dotkly.

5) Územní plán vymezil plochy stabilizované, zastavitelné a nezastavitelné plochy. Pořizovatel na základě podkladů (územní souhlasy, územní rozhodnutí), terénních průzkumů a údajů z katastru nemovitostí vyhodnotil využití návrhových a stabilizovaných ploch:

Od vydání územního plánu k dnešku se v obci nevyskytly žádné negativní vlivy, které by měly vliv na udržitelný rozvoj. Nedošlo k rušení prvků ÚSES. Urbanistická struktura území je zachována, krajina je nadále zemědělsky využívána. Nedošlo ke stanovení nových CHLÚ, DP, atp.

## **B. Problémy k řešení v územním plánu vyplývající z územně analytických podkladů**

Územně analytické podklady obce s rozšířenou působností SO ORP Podbořany (dále jen „ÚAP“) byly vydány 31.12.2008. Následně byly aktualizovány k 31.12.2010, k 31.12.2012 a k 31.12.2014. ÚAP pro území obce identifikovaly tyto problémy k řešení:

Kód problému	Popis problému	Zdůvodnění	stav
HZ 14	Průtah silnice I/27	Silnice I/27 procházející obcí, je zdrojem zvýšené hladiny hluku, prašnosti a koncentrace CO <sub>x</sub> a NO <sub>x</sub> ( <i>Strojetice</i> )	- je řešeno v ÚP (přeložka silnice I/27)
HZ 15	Zvýšená prašnost a hlučnost prostředí - silnice I/6	Zatížení hlukem a prašností obcí podél silnice I/6 ( <i>Stebno</i> )	- je řešeno v ZÚR - vydané ÚR
HZ 16	Chybějící odkanalizování	<i>Běsno, Stebno, Březnice, Strojetice (část)</i> – chybí veřejná kanalizace	Řešeno v ÚP
HZ 17	Chybějící veřejné zásobování vodou	Chybí možnost napojení na veřejný vodovod – <i>Březnice</i>	Prověřit v ÚP
HZ 18	Staré ekologické zátěže	Staré ekologické zátěže zemědělského areálu – <i>Březnice</i>	Závada mimo řešitelnost v ÚPD
HZ 19	Průtah silnice obcemi	Silnice III. třídy 2241 a 2243 prochází středem obce. Dochází k nadměrnému zatížení osobní i nákladní dopravou.	Závada mimo řešitelnost v ÚPD
HZ 20	Vysoký podíl lokálních topenišť	Domácnosti se vracejí k vytápění méně kvalitními palivy	Závada mimo řešitelnost v ÚPD
DZ 9	Nevyhovující parametry silnice	Nevyhovující	Závada mimo

		parametry silnice III. třídy 2244 z <i>Kryry do Březnice</i>	řešitelnost v ÚPD
<b>UZ 9</b>	Devastace krajiny v důsledku těžby	<i>Kryry</i> - devastace krajiny v důsledku probíhající těžby cihlářské hlíny	Řešit v ÚP
<b>UZ 10</b>	Zanedbaná malá sídla	Chátrající vzhled celého sídla – <i>Březnice</i>	Nelze řešit v ÚPD, závislost na finančních možnostech vlastníků objektů a pozemků
<b>L- 4</b>	Koridor přeložky silnice I/27 x VTL plynovod	Kolize návrhu koridoru přeložky silnice I/27 s VTL plynu	Řešeno v ÚP
<b>L- 5</b>	Koridor přeložky silnice I/27 x nadzemní el. vedení	Kolize návrhu koridoru přeložky silnice I/27 s nadzemním el. vedením	Řešeno v ÚP
<b>L- 6</b>	Rozvojová plocha pro BI.2 1 x OP hřbitova	Kolize návrhu rozvojové plochy pro bydlení s OP hřbitova ( <i>Strojetice</i> )	Řešeno v ÚP
<b>L- 7</b>	Rozvojová plocha pro SO.2.1 x OP hřbitova	Kolize návrhu rozvojové plochy pro bydlení s OP hřbitova ( <i>Kryry</i> )	Řešeno v ÚP
<b>L- 8</b>	Rozvojová plocha pro BH 1 x aktivní zóna	Kolize návrhu rozvojové plochy pro bydlení s aktivní zónou ( <i>Kryry</i> )	Řešeno v ÚP
<b>L- 9</b>	Návrh LBK 3 x BP VVLT plynovodu DN 1400	Kolize návrhu lokálního biokoridoru a BP VVLT DN 1400 ( <i>Kryry 2x</i> )	Řešeno v ÚP
<b>L- 10</b>	Koridor silnice R6 x LBK 13a, LBK 13b	Kolize návrhu koridoru silnice R6 a lokálními ÚSES	Řešeno v ÚP
<b>S- 1</b>	Koridor přeložky silnice I/27 x návrh RBK 1086	Kolize návrhu koridoru přeložky silnice I/27 s RBK 1086	Řešeno v ÚP
<b>OHR 8</b>	Ohrožení záplavami podél vodního toku	Záplavy podél vodního toku	V ÚP nenavrhopat

		Blšanka a Podvinecký potok – Kryry (v zastavěném i nezastavěném území)	nové rozvojové plochy, příp. řešit protipovodňová opatření
--	--	--	--

Z průběžné aktualizace ÚAP SO ORP Podbořany a z ÚAP ÚK vyplynuly problémy a záměry, určené k řešení v územně plánovací dokumentaci obce. Z ÚAP vyplývá požadavek na řešení záměru LAPV Krvrv. který je stanoven v aPÚR a jako limit využití v ZÚR ÚK. Plochy z platného ÚP Kryry označené VD2 - plocha výroby a skladování a W1 plocha vodní a vodohospodářská (VOR2 plocha ke zvýšení retenční schopnosti území) jsou ve střetu s tímto záměrem - LAPV.

### **C. Vyhodnocení souladu územního plánu s politikou územního rozvoje a územně plánovací dokumentací vydanou krajem**

#### **1) Vyhodnocení souladu s Politikou územního rozvoje ČR (PÚR ČR)**

PÚR ČR 2008 byla schválena usnesením č. 929 VČR ze dne 20.7.2009, byla tedy podkladem pro zpracování ÚP Kryry.

ÚP Kryry byl zpracován v souladu s cíli a úkoly vyplývající z PÚR:

#### Priorita 1 (odst. 14 PÚR)

Ve veřejném zájmu chránit a rozvíjet přírodní, civilizační a kulturní hodnoty území, včetně urbanistického, architektonického a archeologického dědictví. Zachovat ráz jedinečné urbanistické struktury území, struktury osídlení a jedinečné kulturní krajiny, které jsou výrazem identity území, jeho historie a tradice. Tato území mají značnou hodnotu, např. i jako turistické atraktivity. Jejich ochrana by měla být provázána s potřebami ekonomického a sociálního rozvoje v souladu s principy udržitelného rozvoje. V některých případech je nutná cílená ochrana míst zvláštního zájmu, v jiných případech je třeba chránit, respektive obnovit celé krajinné celky. Krajina je živým v čase proměnným celkem, který vyžaduje tvůrčí, avšak citlivý přístup k vyváženému všestrannému rozvoji tak, aby byly zachovány její stěžejní kulturní, přírodní a užitné hodnoty. Bránit upadání venkovské krajiny jako důsledku nedostatku lidských zásahů.

#### Vyhodnocení:

Naplnování této priority je v souladu s uplatňováním ÚP Kryry.

#### Priorita 2 (odst. 15 PÚR)

Předcházet při změnách nebo vytváření urbánního prostředí prostorově sociální segregaci s negativními vlivy na sociální soudržnost obyvatel. Analyzovat hlavní mechanismy, jimiž k segregaci dochází, zvažovat existující a potenciální důsledky a navrhnout při územně plánovací činnosti řešení, vhodná pro prevenci nežádoucí míry segregace nebo snížení její úrovně.

#### Vyhodnocení:

K současné době k segregaci obyvatel ve správním území města nedochází.

#### Priorita 3 (odst. 16 PÚR)

Při stanovování způsobu využití území v územně plánovací dokumentaci dávat přednost komplexním řešením před uplatňováním jednostranných hledisek a požadavků, které ve svých důsledcích zhoršují stav i hodnoty území. Při řešení ochrany hodnot území je nezbytné zohledňovat také požadavky na zvyšování kvality života obyvatel a hospodářského rozvoje území. Vhodná řešení územního rozvoje je zapotřebí hledat ve spolupráci s obyvateli území i s jeho uživateli a v souladu s určením a charakterem oblastí, os, ploch a koridorů vymezených v PÚR ČR.

Vyhodnocení:

Naplňování této priority je v souladu s uplatňováním ÚP Kryry.

Priorita 4 (odst.17 PÚR)

Tato priorita byla aPUR změněna.

Priorita 5 (odst.18 PÚR)

Podporovat polycentrický rozvoj sídelní struktury. Vytvářet předpoklady pro posílení partnerství mezi městskými a venkovskými oblastmi a zlepšit tak jejich konkurenceschopnost.

Vyhodnocení:

Naplňování této priority je v souladu s uplatňováním ÚP Kryry.

Priorita 6 (odst.19 PÚR)

Vytvářet předpoklady pro polyfunkční využívání opuštěných areálů a ploch (tzv. brownfields průmyslového, zemědělského, vojenského a jiného původu).

Hospodárně využívat zastavěné území (podpora přestaveb revitalizací a sanací území) a zajistit ochranu nezastavěného území (zejména zemědělské a lesní půdy) a zachování veřejné zeleně, včetně minimalizace její fragmentace. Cílem je účelné využívání a uspořádání území úsporné v nárocích na veřejné rozpočty na dopravu a energie, které koordinací veřejných a soukromých zájmů na rozvoji území omezuje negativní důsledky suburbanizace pro udržitelný rozvoj území.

Vyhodnocení:

Naplňování této priority je v souladu s uplatňováním ÚP Kryry.

Priorita 7 (odst. 20 PÚR)

Rozvojové záměry, které mohou významně ovlivnit charakter krajiny, umísťovat do co nejméně konfliktních lokalit a následně podporovat potřebná kompenzační opatření. S ohledem na to při územně plánovací činnosti, pokud je to možné a odůvodněné, respektovat veřejné zájmy např. ochrany biologické rozmanitosti a kvality životního prostředí, zejména formou důsledné ochrany zvláště chráněných území, lokalit soustavy Natura 2000, mokřadů, ochranných pásem vodních zdrojů, chráněné oblasti přirozené akumulace vod a nerostného bohatství, ochrany zemědělského a lesního půdního fondu. Vytvářet územní podmínky pro implementaci a respektování územních systémů ekologické stability a zvyšování a udržování ekologické stability a k zajištění ekologických funkcí krajiny i v ostatní volné krajině a pro ochranu krajinných prvků přírodního charakteru v zastavěných územích, zvyšování a udržování rozmanitosti venkovské krajiny. V rámci územně plánovací činnosti vytvářet podmínky pro ochranu krajinného rázu s ohledem na cílové charakteristiky a typy krajiny a vytvářet podmínky pro využití přírodních zdrojů. ÚP vymezuje zastavitelné plochy ve vhodných lokalitách, kde umístěním nedojde k narušení krajinného rázu.

Vyhodnocení:

Naplňování této priority je v souladu s uplatňováním ÚP Kryry.

#### Priorita 8 (odst. 21 PÚR)

Vymezit a chránit ve spolupráci s dotčenými obcemi před zastavěním pozemky nezbytné pro vytvoření souvislých ploch veřejně přístupné zeleně (zelené pásy) v rozvojových oblastech a v rozvojových osách a ve specifických oblastech, na jejichž území je krajina negativně poznamenána lidskou činností, s využitím její přirozené obnovy; cílem je zachování souvislých pásů nezastavěného území v bezprostředním okolí velkých měst, způsobilých pro nenáročnou formu krátkodobé rekreace a dále pro vznik a rozvoj lesních porostů a zachování prostupnosti krajiny.

#### Vyhodnocení:

Naplňování této priority je v souladu s uplatňováním ÚP Kryry. Území obce není poznamenáno lidskou činností díky své poloze v regionu (ORP).

#### Priorita 9 (odst. 22 PÚR)

Vytvářet podmínky pro rozvoj a využití předpokladů území pro různé formy cestovního ruchu (např. cykloturistika, agroturistika, poznávací turistika), při zachování a rozvoji hodnot území. Podporovat propojení míst, atraktivních z hlediska cestovního ruchu, turistickými cestami, které umožňují celoroční využití pro různé formy turistiky (např. pěší, cyklo, lyžařská, hipo).

#### Vyhodnocení:

Naplňování této priority je v souladu s uplatňováním ÚP Kryry. ÚP navrhl zpřístupnění a propojení území pomocí sítě cyklotras a cest pro pěší.

#### Priorita 10 (odst. 23 PÚR)

Podle místních podmínek vytvářet předpoklady pro lepší dostupnost území a zkvalitnění dopravní a technické infrastruktury s ohledem na prostupnost krajiny. Při umísťování dopravní a technické infrastruktury zachovat prostupnost krajiny a minimalizovat rozsah fragmentace krajiny; je-li to z těchto hledisek účelné, umísťovat tato zařízení souběžně. ~~Nepřípustné je vytváření nových úzkých hrdel na trasách dálnic, rychlostních silnic a kapacitních silnic; jejich trasy, jsou-li součástí transevropské silniční sítě, volit tak, aby byly v dostatečném odstupu od obytné zástavby hlavních center osídlení.~~

#### Vyhodnocení:

Tato priorita byla aPUR pozměněna (viz přeškrtnutí text) a doplněna (viz níže).  
Naplňování této priority je v souladu s uplatňováním ÚP Kryry.

#### Priorita 11 (odst. 24 PÚR)

Vytvářet podmínky pro zlepšování dostupnosti území rozšiřováním a zkvalitňováním dopravní infrastruktury s ohledem na potřeby veřejné dopravy a požadavky ochrany veřejného zdraví, zejména uvnitř rozvojových oblastí a rozvojových os. Možnosti nové výstavby posuzovat vždy s ohledem na to, jaké vyvolá nároky na změny veřejné dopravní infrastruktury a veřejné dopravy. Vytvářet podmínky pro zvyšování bezpečnosti a plynulosti dopravy, ochrany a bezpečnosti obyvatelstva a zlepšování jeho ochrany před hlukem a emisemi, s ohledem na to vytvářet v území podmínky pro environmentálně šetrné formy dopravy (např. železniční, cyklistickou).

#### Vyhodnocení:

Naplňování této priority je v souladu s uplatňováním ÚP Kryry.

#### Priorita 12 (odst. 25 PÚR)



Vytvářet podmínky pro preventivní ochranu území a obyvatelstva před potenciálními riziky a přírodními katastrofami v území (záplavy, sesuvy půdy, eroze atd.) s cílem minimalizovat rozsah případných škod. Zejména zajistit územní ochranu ploch potřebných pro umístování staveb a opatření na ochranu před povodněmi a pro vymezení území určených k řízeným rozlivům povodní. Vytvářet podmínky pro zvýšení přirozené retence srážkových vod v území s ohledem na strukturu osídlení a kulturní krajinu jako alternativy k umělé akumulaci vod. V zastavěných územích a zastavitelných plochách vytvářet podmínky pro zadržování, vsakování i využívání dešťových vod jako zdroje vody a s cílem zmírňování účinků povodní.

#### Vyhodnocení:

Naplňování této priority je v souladu s uplatňováním ÚP Kryry. Požadavek na zadržování dešťových vod v místě je plně respektován. Správní území není v rizikové oblasti případných přírodních katastrof. V záplavovém území nejsou vymezeny zastavitelné plochy s výjimkou BH 1, u které zatím nedošlo k zastavění.

#### Priorita 13 (odst. 26 PÚR)

Vymezovat zastavitelné plochy v záplavových územích a umísťovat do nich veřejnou infrastrukturu jen ve zcela výjimečných a zvláště odůvodněných případech.

Vymezovat a chránit zastavitelné plochy pro přemístění zástavby z území s vysokou mírou rizika vzniku povodňových škod.

#### Vyhodnocení:

Naplňování této priority je v souladu s uplatňováním ÚP Kryry. ÚP respektuje záplavové území Blšanky a Podvineckého potoka Q100 a aktivní zónu záplavového území Q100.

#### Priorita 14 (odst. 27 PÚR)

Vytvářet podmínky pro koordinované umístování veřejné infrastruktury v území a její rozvoj a tím podporovat její účelné využívání v rámci sídelní struktury. Vytvářet rovněž podmínky pro zkvalitnění dopravní dostupnosti obcí (měst), které jsou přirozenými regionálními centry v území tak, aby se díky možnostem, poloze i infrastrukturu těchto obcí zlepšovaly i podmínky pro rozvoj okolních obcí ve venkovských oblastech a v oblastech se specifickými geografickými podmínkami. Při řešení problémů udržitelného rozvoje území využívat regionálních seskupení (klastrů) k dialogu všech partnerů, na které mají změny v území dopad a kteří mohou posilovat atraktivitu území investicemi ve prospěch územního rozvoje. Při územně plánovací činnosti stanovovat podmínky pro vytvoření výkonné sítě osobní i nákladní železniční, silniční, vodní a letecké dopravy, včetně sítí regionálních letišť, efektivní dopravní sítě pro spojení městských oblastí s venkovskými oblastmi, stejně jako řešení přeshraniční dopravy, protože mobilita a dostupnost jsou klíčovými předpoklady hospodářského rozvoje ve všech regionech.

#### Vyhodnocení:

Naplňování této priority je v souladu s uplatňováním ÚP Kryry. Navrhované dopravní stavby zkvalitňují dopravní dostupnost sídla vůči okolním obcím.

#### Priorita 15 (odst. 28 PÚR)

Pro zajištění kvality života obyvatel zohledňovat nároky dalšího vývoje území, požadovat jeho řešení ve všech potřebných dlouhodobých souvislostech, včetně nároků na veřejnou infrastrukturu. Návrh a ochranu kvalitních městských prostorů a veřejné infrastruktury je nutné řešit ve spolupráci veřejného i soukromého sektoru s veřejností.

Vyhodnocení:

Naplňování této priority je v souladu s uplatňováním ÚP Kryry.

Priorita 16 (odst. 29 PÚR)

Zvláštní pozornost věnovat návaznosti různých druhů dopravy. S ohledem na to vymezovat plochy a koridory nezbytné pro efektivní městskou hromadnou dopravu umožňující účelné propojení ploch bydlení, ploch rekreace, občanského vybavení, veřejných prostranství, výroby a dalších ploch, s požadavky na kvalitní životní prostředí. Vytvářet tak podmínky pro rozvoj účinného a dostupného systému, který bude poskytovat obyvatelům rovné možnosti mobility a dosažitelnosti v území. S ohledem na to vytvářet podmínky pro vybudování a užívání vhodné sítě pěších a cyklistických cest.

Vyhodnocení:

Naplňování této priority je v souladu s uplatňováním ÚP Kryry.

Priorita 17 (odst. 30 PÚR)

Úroveň technické infrastruktury, zejména dodávku vody a zpracování odpadních vod je nutno koncipovat tak, aby splňovala požadavky na vysokou kvalitu života v současnosti i v budoucnosti.

Vyhodnocení:

Naplňování této priority je v souladu s uplatňováním ÚP Kryry.

Priorita 18 (odst. 31 PÚR)

Vytvářet územní podmínky pro rozvoj decentralizované, efektivní a bezpečné výroby energie z obnovitelných zdrojů, šetrné k životnímu prostředí, s cílem minimalizace jejich negativních vlivů a rizik při respektování přednosti zajištění bezpečného zásobování území energiemi.

Vyhodnocení:

Naplňování této priority je v souladu s uplatňováním ÚP Kryry. ÚP vymezuje plochu pro výrobu energie z obnovitelných zdrojů (TE 2). Tento záměr nebyl dosud realizován.

Priorita 19 (odst. 32 PÚR)

Při stanovování urbanistické koncepce posoudit kvalitu bytového fondu ve znevýhodněných městských částech a v souladu s požadavky na kvalitní městské struktury, zdravé prostředí a účinnou infrastrukturu věnovat pozornost vymezení ploch přestavby.

Vyhodnocení:

Naplňování této priority je v souladu s uplatňováním ÚP Kryry. ÚP vymezuje:

- plochy pro kvalitní bydlení;
- plochy přestavby v nevyhovujících územích;
- související veřejně prospěšné stavby a veřejně prospěšná opatření.

Dle PÚR ČR neleží správní území města Kryry v rozvojové oblasti či ose ani ve specifické oblasti.

**PÚR 2008 byla k 15.4.2015 aktualizována - Aktualizace č. 1.**

- Priorita (14a) Při plánování rozvoje venkovských území a oblastí dbát na rozvoj primárního sektoru při zohlednění ochrany kvalitní zemědělské, především orné půdy a ekologických funkcí krajiny.  
Vyhodnocení:  
Platný ÚP Kryry respektuje tuto prioritu.
- Priorita (16a) Při územně plánovací činnosti vycházet z principu integrovaného rozvoje území, zejména měst a regionů, který představuje objektivní a komplexní posuzování a následné koordinování prostorových, odvětvových a časových hledisek.  
Vyhodnocení:  
Platný ÚP Kryry je v souladu s touto prioritou.
- Priorita (17) Vytvářet v území podmínky k odstraňování důsledků hospodářských změn lokalizací zastavitelných ploch pro vytváření pracovních příležitostí zejména v hospodářsky problémových regionech a napomoci tak řešení problémů v těchto územích.  
Vyhodnocení:  
Platný ÚP Kryry je v souladu s touto prioritou.
- Priorita (20a) Vytvářet územní podmínky pro zajištění migrační propustnosti krajiny pro volně žijící živočichy a pro člověka, zejména při umisťování dopravní a technické infrastruktury. V rámci územně plánovací činnosti omezovat nežádoucí srůstání sídel s ohledem na zajištění přístupnosti a propustnosti krajiny.  
Vyhodnocení:  
Platný ÚP Kryry je v souladu s touto prioritou.
- Priorita (23) Zmírňovat vystavení městských oblastí nepříznivým účinkům tranzitní železniční a silniční dopravy, mimo jiné i prostřednictvím obchvatů městských oblastí, nebo zajistit ochranu jinými vhodnými opatřeními v území. Zároveň však vymezovat plochy pro novou obytnou zástavbu tak, aby byl zachován dostatečný odstup od vymezených koridorů pro nové úseky dálnic, silnic i. třídy a železnic, a tímto způsobem důsledně předcházet zneprůchodnění území pro dopravní stavby i možnému nežádoucímu působení negativních účinků provozu dopravy na veřejné zdraví obyvatel (bez nutnosti budování nákladných technických opatření na eliminaci těchto účinků).  
Vyhodnocení:  
Platný ÚP Kryry je v souladu s touto prioritou.

Z těchto priorit nevyplývají pro správní území obce nové úkoly.

Některé záměry uvedené v PÚR jsou aktualizací vypuštěny, jako například čl. (154) – P4 koridor VVTL plynovodu. Tento je již zrealizován. V nejbližší změně nebo novém ÚP bude uveden jako limit území.

Dále byl vypuštěn článek (174) – Území vykazující relativně vyšší míru problémů a článek (175), týkající se využívání a zohledňování zjištění, vyplývajících z ÚAP. V návrhu nejbližší změny nebo novém ÚP bude tento fakt zohledněn – textová část bude upravena.

Koridory a plochy dopravní infrastruktury: zkvalitnění silničního spojení Praha-Karlovy Vary-Cheb- SRN. Vazba na německou silniční síť, označené v PÚR jako R6. Tento záměr je v ÚP Kryry již zpracován.

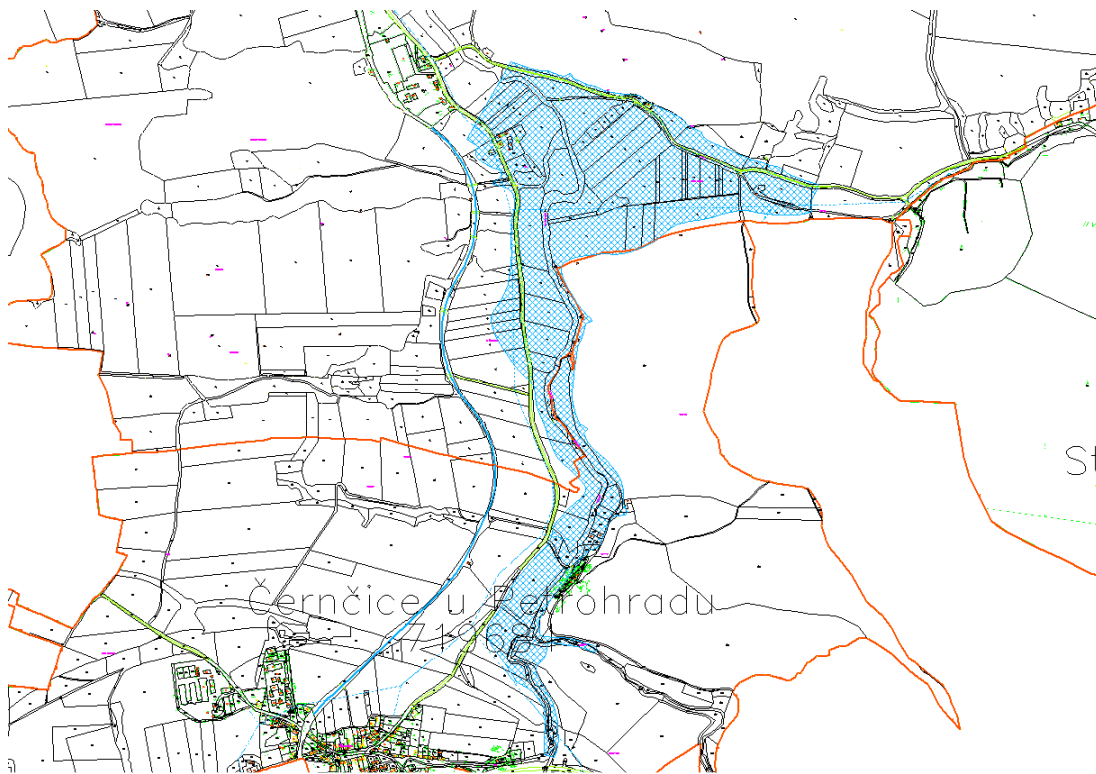
Z hlediska vodního hospodářství je však z aPÚR nezbytné respektovat úkol (167) LAPV, který vymezuje plochy morfologicky, geologicky a hydrologicky vhodné pro akumulaci povrchových vod za účelem územní ochrany těchto lokalit pro případné řešení dopadů klimatické změny, především pro snížení nepříznivých účinků povodní a sucha, v dlouhodobém horizontu. Zajištění dlouhodobé územní ochrany lokalit vhodných pro akumulaci povrchových vod (LAPV) před jinými aktivitami, které by mohly podstatně ztížit nebo znemožnit jejich budoucí využití pro tento účel se provádí na základě zpracovaného Generelu území chráněných pro akumulaci povrchových vod a základních zásad využití území.

LAPV Kryry na Podvineckém potoce je v „generelu“ popsána pod pořadovým číslem č. 52 s tím, že plocha lokality je plánována v rozsahu 73,4 ha. Přestože je úkol pro územní plánování v aPÚR směřován na kraje, tzn. kraje vymezí v ZÚR jako územní rezervy plochy pro vodní nádrže uvedené v „generelu“ a stanoví základní zásady využití těchto území, je nezbytné prostřednictvím vymezení územní rezervy ve změně nebo novém ÚP zajistit plnění ust. § 36 odst.1 SZ, neboť v územní rezervě jsou zakázány změny v území, které by mohly stanovené využití (LAPV) podstatně ztížit nebo znemožnit.

S ohledem na skutečnost, že dle § 31 odst. 4 SZ je aPÚR závazná nejen pro pořizování a vydávání zásad územního rozvoje, ale i územních plánů, regulačních plánů a pro rozhodování v území, je potřeba pořídit změnu nebo nový ÚP Kryry. Dle ust. § 54 odst.5 SZ, je obec povinna uvést do souladu ÚP s ÚPD následně vydanou krajem a následně vydanou PÚR.

**Do doby než bude ÚPD (ÚP Kryry) upravena nelze rozhodovat podle těch částí ÚP, které jsou v rozporu s následně vydanou ÚPD, což v tomto případě je politika územního rozvoje - aPÚR.**

**Vzhledem k tomu, že na místě plánované LAPV jsou v platném ÚP vymezeny nové zastavitelné plochy, které již nemohou být pro další přípravu staveb k dispozici, je třeba pořídit nový ÚP co nejrychleji.** Vodítkem k vymezení LAPV mohou sloužit aktualizované ÚAP.



Výřez z mapy s vyznačením lokality zasažené LAPV

## 2) Vyhodnocení souladu s územně plánovací dokumentací vydanou krajem - Zásady územního rozvoje:

Platnou územně plánovací dokumentací vydanou krajem jsou v současné době Zásady územního rozvoje Ústeckého kraje, (dále jen ZÚR ÚK), které byly vydány dne 5.10.2011 na základě usnesení Zastupitelstva Ústeckého kraje č. 23/25Z/2011 ze dne 7.9.2011 formou opatření obecné povahy čj. UPS/412/2010-451 a nabyly účinnosti dne 20.10.2011.

ÚP Kryry byl vydán v prosinci 2011 v souladu s platnou nadřazenou územně plánovací dokumentací kraje, kterou byly ZÚR ÚK.

**Kapitola 1. Priority územního plánování pro zajištění udržitelného rozvoje území a to pro město Kryry především tyto:**

- základní priority – vytvořit předpoklady pro vyváženost pilířů udržitelného rozvoje území (1) vč. stanovení limitů rozvoje pro optimální podmínky udržitelného rozvoje území (2);

Vyhodnocení:

ÚP vytváří předpoklady pro vyvážený vztah mezi třemi pilíři udržitelného rozvoje na území v rámci Ústeckého kraje nabídkou nových ploch pro bydlení, občanské vybavení, rekreaci a výrobu doplněné o navržené funkční systémy ostatní veřejné infrastruktury při zajištění dostatečné ochrany kvality životního prostředí a hodnot území. V území je dostatek

zastavitelných ploch. Naplňování těchto priorit je v souladu s uplatňováním ÚP Kryry.

- životní prostředí – dosáhnout zlepšení životního prostředí jak ve volné krajině, tak uvnitř sídel (3); napravit narušené složky ŽP a odstranit staré ekologické zátěže (4); chránit nezastupitelné přírodní hodnoty - ZCHÚ, ÚSES, VKP, ZPF a PUPFL (5);

#### Vyhodnocení:

ÚP přispívá ke zvýšení ekologické stability ochranou stávajících přírodních hodnot v podobě významných krajinných prvků, vodotečí a vodních ploch, respektováním limitů využití území v oblasti ochrany přírody a krajiny, ochrany vod, ochrany zemědělského půdního fondu a pozemků určených k plnění funkce lesa a ochraně ložisek nerostných surovin, vymezením skladebných prvků ÚSES a vymezením rozvojových ploch sídelní zeleně. Naplňování těchto priorit je v souladu s uplatňováním ÚP Kryry.

- hospodářský rozvoj – vytvořit podmínky pro transformaci ekonomické struktury, podpořit zemědělskou výrobu a podnikatelské aktivity v území (8); revitalizovat brownfieldy (11); minimalizovat ekonomické aktivity mimo zastavěná území (12); minimalizovat zábory půdního fondu a podporovat jeho ozdravení (14);

#### Vyhodnocení:

ÚP přispívá k hospodářskému rozvoji vytvářením nabídky nových zastavitelných ploch pro bydlení, občanské vybavení a podnikání, zajištěním udržitelného rozvoje veřejné infrastruktury a zvyšováním ekonomického potenciálu města. Naplňování těchto priorit je v souladu s uplatňováním ÚP Kryry.

- rozvojové oblasti a osy, specifické oblasti – ve vymezených rozvojových oblastech využívat předpoklady pro progresivní vývoj území, zajišťovat územně plánovací přípravu pro odpovídající technickou, dopravní infrastrukturu a občanskou vybavenost. Územní rozvoj hospodářských a sociálních funkcí provázat s ochranou krajinných, přírodních a kulturních hodnot. Využívat rozvojových vlastností těchto území ve prospěch okolních navazujících území (15); podporovat řešení problémů specifické oblasti NSOB6 se zohledněním jejích potřeb s důrazem na ochranu a revitalizaci hodnot (17); vyhodnotit míru rovnováhy socioekonomického a demografického vývoje obce (18);

#### Vyhodnocení:

ÚP respektuje rozvojovou osu nadmístního významu NOS3 a specifickou oblast nadmístního významu NSOB6 Podbořansko. Naplňování těchto priorit je v souladu s uplatňováním ÚP Kryry.

- dopravní a technická infrastruktura – zajistit modernizaci a dostavbu dopravní infrastruktury pro kvalitní napojení okrajových částí kraje (21); zkvalitnit vazby Ústeckého kraje k okolním krajům na úseku dopravy a technické infrastruktury (Podbořansko – severní Plzeňsko (22); v dílčích zejména některých venkovských částech kraje bez dostatečných místních zdrojů vody řešit problémy zásobování vodou napojením na vodárenskou soustavu zásobování pitnou vodou (30); vytvořit předpoklady pro

vybudování funkčního odvádění a likvidace odpadních vod (31); rozvoj DI a TI řešit citlivě ve vztahu k přírodním hodnotám (33);

#### Vyhodnocení:

ÚP vytváří územní předpoklady pro rozvoj dopravní dostupnosti vyšších center osídlení, vymezením koridoru DS1 a plochy DS2 podporuje přestavbu silnic I/27 jihozápadně kolem Strojetic a I/6 na rychlostní silnici R6 v k.ú. Stebno u Petrohradu. Naplňování těchto priorit je v souladu s uplatňováním ÚP Kryry.

- sídelní soustava a rekreace - podporovat polycentrický rozvoj sídelní soustavy, pro kraj typické kooperativní vztahy mezi jednotlivými sídly a racionální střediskové uspořádání sídelní soustavy, současně respektovat a kultivovat specifickou tvářnost každého sídla včetně zřetele k zachování prostorové oddělenosti sídel - vytvářet předpoklady pro posílení partnerství mezi urbánními a venkovskými oblastmi (34); podporovat vybudování propojené a hierarchizované sítě cyklostezek a turistických cest na území kraje s návazností na vznikající republikovou a evropskou síť těchto zařízení (38);

#### Vyhodnocení:

ÚP respektuje podmínky ochrany přírodních parků – Džbán, Jesenicko a podporuje jejich začlenění do území s vysokým rekreačním potenciálem, respektuje stávající a navrhované cyklistické a pěší trasy. Naplňování těchto priorit je v souladu s uplatňováním ÚP Kryry.

- sociální soudržnost obyvatel – prověřit možnosti územního plánu ve vztahu k problematice nezaměstnanosti a stárnutí populace (40); péči o hodnoty území zvýrazňovat jeho identitu, která posiluje sociální soudržnost obyvatel (41); věnovat pozornost důsledkům změn věkové struktury obyvatel kraje, které se promítnou do měnících se nároků na technickou a dopravní infrastrukturu (42);

#### Vyhodnocení:

ÚP zvyšuje sociální soudržnost obyvatel podporou rozvoje bydlení, občanské vybavenosti, rekreace a zlepšováním hygieny životního prostředí. Naplňování těchto priorit je v souladu s uplatňováním ÚP Kryry.

- ochrana území před potenciálními riziky a přírodními katastrofami – respektovat zájmy civilní ochrany (44); minimalizovat možné škody spojené s haváriemi a přírodními katastrofami (např. místní povodně) (45); zajistit územní ochranu ploch a koridorů potřebných pro umístění protipovodňových opatření, vymezovat zastavitelné plochy v záplavových územích jen ve výjimečných případech a zvláště zdůvodněných případech, vymezovat a chránit zastavitelné plochy pro přemístění zástavby z území s vysokou mírou rizika vzniku povodňových škod (46).

#### Vyhodnocení:

ÚP stanovuje protierozní opatření zamezením zvětšování rozsáhlých zemědělských celků, návrhem provést diverzifikaci zemědělského půdního fondu s vytvořením protierozních bariér a celkovým zvýšením ekologické

stability. ÚP respektuje vymezená záplavová území. V nově zastavovaných územích ukládá vytvářet prostory pro zasakování srážkových vod. Naplňování těchto priorit je v souladu s uplatňováním ÚP Kryry.

**Kapitola 2. Zpřesnění vymezení rozvojových oblastí a rozvojových os vymezených v PÚR 2008 a vymezení oblastí se zvýšenými požadavky na změny v území které svým významem přesahují území více obcí**

ZÚR ÚK stanovují na území města Kryry rozvojovou osu nadmístního významu **NOS3 -Petrohrad -Žatec – Havraň – Most.**

Vyhodnocení:

ÚP respektuje přestavbu silnice I/27, tvořící základ rozvojové osy, vymezením koridoru DS1 o šířce 50 m jihozápadně kolem Strojetic. Chrání a kultivuje přírodní a kulturní hodnoty na území rozvojové osy, které vytvářejí charakteristické znaky území. Naplňování těchto priorit je v souladu s uplatňováním ÚP Kryry.

**Kapitola 3. Zpřesnění vymezení specifických oblastí vymezených v PÚR 2008 a vymezení dalších specifických oblastí nadmístního významu**

ZÚR ÚK stanovují na území města Kryry specifickou oblast nadmístního významu NSOB6 Podbořansko.

Vyhodnocení:

ÚP posiluje pilíře hospodářského rozvoje a sociální soudržnosti udržitelného rozvoje při zachování silných stránek pilíře životního prostředí. Chrání a kultivuje přírodní, krajinářské, urbanistické a architektonické hodnoty obce, využívá pozitivní znaky území pro zvýšení prestiže specifické oblasti. Využívá potenciálu specifické oblasti pro rozvoj rekreace a cestovního ruchu při zachování klidového charakteru oblasti, stanovuje a dodržuje limity rozvoje pro všechny činnosti, které by mohly přesahovat meze únosnosti území. Územně respektuje těžbu nerostných surovin ve stanovených prostorech v souladu s dodržováním zásad ochrany přírody a krajiny. ÚP vytváří územní předpoklady pro rozvoj dopravní dostupnosti vyšších center osídlení, vymezením koridoru DS1 a plochy DS2 podporuje přestavbu silnic I/27 jihozápadně kolem Strojetic a I/6 na rychlostní silnici R6 v k.ú. Stebno u Petrohradu. Revitalizuje opuštěné nebo nedostatečně využitě areály. Podporuje rozvoj místních ekonomických aktivit při zohlednění požadavků ochrany přírody a hodnot krajiny. Naplňování těchto priorit je v souladu s uplatňováním ÚP Kryry.

**Kapitola 4. Zpřesnění vymezení ploch a koridorů vymezených v PÚR 2008 a vymezení ploch a koridorů nadmístního významu, ovlivňujících území více obcí, včetně ploch a koridorů veřejné infrastruktury, ÚSES a územních rezerv**

- ZÚR ÚK zpřesňují koridor kapacitní silnice R6, úsek Nové Strašecí - Karlovy Vary, podchycený v PÚR 2008. ZÚR ÚK vymezují koridor rychlostní silnice R6, úsek v okrese Louny a stavby související (převzato bez věcné změny z 2. Změn a doplňků ÚP VÚC SHP) v úseku b2 - úsek MÚK se silnicí č. I/27 - Lubenec přeložka. Koridor je v ZÚR ÚK sledován jako VPS – b2. Šířka koridoru je stanovena 300 m.



#### Vyhodnocení:

ÚP zpřesňuje a vymezuje stavby související (úsek b2) s koridorem rychlostní silnice R6 jako plochu DS2 a vymezuje koridor jako veřejně prospěšnou stavbu VSD1. Při zpřesnění a vymezení respektuje zájmy ochrany přírody a krajiny. Naplňování této priority je v souladu s uplatňováním ÚP Kryry.

- ZÚR ÚK stanovují pro územně plánovací činnost města Kryry požadavek, který se týká silnice I/27. U této silnice je z důvodu nadřazeného přepravního významu nezbytné prověřit a v součinnosti s dotčenými orgány územně vymezit koridor její přestavby jako veřejně prospěšnou stavbu.

#### Vyhodnocení:

ÚP vymezuje koridor DS1 o šířce 50m pro přeložku silnice I/27 (obchvat Strojetic) jako veřejně prospěšnou stavbu VSD2. Naplňování této priority je v souladu s uplatňováním ÚP Kryry.

- ZÚR ÚK zpřesňují koridor P4 pro umístění plynovodu VVTL DN 1 400 vedoucího z okolí obcí Hora Svaté Kateřiny a Brandov v Ústeckém kraji do okolí obcí Rozvadov v Plzeňském kraji a Waidhaus na hranici ČR - Německo. Jedná se o projekt „Gazela“. Zpřesněný koridor P4 je v ZÚR ÚK sledován v úseku na území Ústeckého kraje jako územní rezerva PR1. Šířka koridoru včetně ochranného a bezpečnostního pásma je stanovena 600 m.

#### Vyhodnocení:

Koridor plynovodu: PR1 (VVTL DN 1 400 „Gazela“) je v ÚP Kryry uveden jako VPS - návrh. Stavba je již realizována. V nejbližší změně ÚP bude tato stavba uvedena jako limit území.

- ZÚR ÚK vymezují na území města Kryry následující plochy (biocentra) a koridory (biokoridory) nadregionálního a regionálního ÚSES krajiny:

#### Vyhodnocení:

NRBK K 45 Pustý zámek (16) - K 53 funkční, k založení  
RBC 1134 Louny Podbořany Dětaňský chlum funkční  
RBC 1501 Louny Podbořany Jelení skok funkční  
RBC 1502 Louny Podbořany Vlčí hora funkční  
RBC 1503 Louny Podbořany Viničný vrch k založení  
RBC 1504 Louny Podbořany Nad lomem funkční  
RBC 1505 Louny Podbořany Valovský les funkční  
RBC 1516 Louny Podbořany Zákrut Blšanky k založení  
RBC 1517 Louny Podbořany Lesík Homole funkční  
RBC 1518 Louny Podbořany, Kličín funkční  
RBC 1840 Louny Podbořany U pěti dubů funkční  
RBC 1841 Louny Podbořany Mukoděly funkční  
RBC 1842 Louny Podbořany Borečnice funkční  
RBC 1843 Louny Podbořany Kněžský háj funkční

ÚP zpřesňuje vymezení skladebných částí (biocenter, biokoridorů) nadregionálního a regionálního ÚSES s využitím odborných podkladů a vlastních terénních průzkumů. Vymezené plochy a koridory pro ÚSES chránit před změnou ve využití území, která

by znamenala snížení stupně ekologické stability uvnitř vymezených ploch a koridorů oproti současnému stavu nebo znemožnila založení vymezené skladebné části ÚSES v budoucnosti.

Stavby dopravní a technické infrastruktury v plochách a koridorech pro biocentra a biokoridory ÚSES připouští v nezbytných případech za podmínky, že nedojde k významnému snížení schopnosti ekosystému odolávat znečištění, erozi či jiné fyzikální nebo chemické zátěži prostředí a zároveň nedojde k podstatnému snížení schopnosti, bez dalších opatření plnit stabilizující funkce v krajině.

ÚP na základě větší podrobnosti znalostí a většího měřítka zpracování grafické části upřesňuje trasu biokoridoru v souladu s právními předpisy platnými na úseku ochrany přírody a krajiny (zejména vyhláška č. 395/1992 Sb., ve znění pozdějších předpisů) a metodikami pro vymezování ÚSES. Při zpřesňování vymezení skladebných částí ÚSES regionální a nadregionální úrovně významnosti a při vymezování skladebných částí lokální úrovně významnosti preferuje řešení, které minimalizuje střety se zájmy na ochraně ložisek nerostných surovin. Střety mezi ložisky nerostných zdrojů a stávajícím ÚSES řeší v rámci zohlednění vzájemných potřeb využití území a zákonitostí. Vymezení skladebných částí ÚSES není taxativním důvodem pro případné neuskutečnění těžby v ložisku nerostných surovin. Při těžbě musí být v maximálně možné míře respektována funkce ÚSES ve stanoveném rozsahu. Naplňování těchto priorit je v souladu s uplatňováním ÚP Kryry.

## **Kapitola 5. Upřesnění územních podmínek koncepce ochrany a rozvoje přírodních, kulturních a civilizačních hodnot území kraje**

Město Kryry spadá do oblasti s kvalitní zemědělskou půdou a oblasti výskytu nerostného bohatství.

### Vyhodnocení:

ÚP chrání a rozvíjí přírodní a krajinné prostředí, stanovuje limity rozvoje k zamezení poškození hodnot území. Stanoví krajinné plochy s cílem vytvořit podmínky pro ochranu a rozvoj krajiny, její prostupnost a návaznost na urbanizované území. S cílem umožnit navrhovanou výstavbu s co nejmenším dopadem na krajinu a s co největší mírou kompenzačních opatření za zábor krajiny. ÚP ukládá respektovat přírodní parky, významné krajinné prvky a spolu s prvky ÚSES usilovat o co nejvyšší stupeň ochrany, v rámci nové výstavby navrhopat dopravní prostory dostatečně široké pro možnost výsadby městské zeleně. Podél cest a ve vhodných místech na zemědělských honech navrhuje doplnit liniíovou doprovodnou zeleň. ÚP zpřesňuje skladebné části ÚSES a vymezuje je jako veřejně prospěšná opatření za účelem usnadnění jejich realizace. Zachovává jedinečnost krajiny, minimalizuje zábor nejkvalitnějších zemědělských půd, navrhuje chybějící prvky ÚSES, zvyšuje prostupnost zemědělské krajiny.

Územní plán respektuje výhradní plochy ložisek nerostných surovin (Kryry č.3158800, Petrohrad-Černčice č. 3186300), dobývací prostor (Kryry II č. 70697). ÚP umísťuje na území dobývacího prostoru Kryry II plochu pro fotovoltaickou elektrárnu. Navrhovaná plocha se nachází na již vytěžené části dobývacího prostoru, realizace elektrárny nesmí ohrozit další využívání dobývacího prostoru. Tento záměr je přípustný po zrušení dobývacího prostoru a ukončení plánu sanace a rekultivace. Naplňování této priority je v souladu s uplatňováním ÚP Kryry.

## **Kapitola 6. Vymezení cílových charakteristik krajiny**

Na základě členění „Typologie české krajiny“ (2005), příslušnosti k velkoplošným zvláště chráněným územím (národní park, chráněné krajinné oblasti) a se zohledněním charakteristických rysů specifických krajín je území obce Kryry v rámci Ústeckého kraje zařazeno do dvou krajinných celků:

- krajinného celku KC Jesenická pahorkatina (9), pro který je charakteristická krajina pahorkatinného charakteru s vyváženým zastoupením lesů a zemědělsky využívaných pozemků, s menšími sídly, s cílovou charakteristikou krajiny harmonické, bez vysokých přírodních či kulturních hodnot, avšak esteticky a krajinařsky kvalitní, s vysokou hodnotou krajinného rázu,
- krajinného celku KC Severočeské nížiny a pánve (13), pro který je charakteristická krajina nížin, širokých niv velkých vodních toků (Labe, Ohře) a severočeských pánví, lokálně s kužely (kupami) třetihorních vulkanitů, převážně intenzivně zemědělsky využívaná, se strukturou menších a středních sídel, často vysokých urbanistických a architektonických hodnot s cílovou charakteristikou krajiny lokálně s vysokými přírodními, krajinnými a estetickými hodnotami (nivy řek, vulkanity), krajiny venkovské i městské, krajiny s optimálními půdními a klimatickými podmínkami pro zemědělství, krajiny obnovených tradičních a dále rozvíjených krajinných hodnot.

### Vyhodnocení:

ÚP Kryry podporuje trvale udržitelné formy zemědělství, drobné výroby, cestovního ruchu, turistiky a rekreace a tím přispívá ke stabilizaci obyvatelstva, individuálně posuzuje všechny záměry, které by krajinný ráz mohly negativně ovlivnit, s ohledem na potřebu uchování vysoké hodnoty krajinného rázu s harmonickým zastoupením složek přírodních a kulturních.

ÚP respektuje zemědělství jako určující krajinný znak krajinného celku, lokálně s typickým tradičním zaměřením, napravuje narušení krajinných hodnot způsobené velkoplošným zemědělským hospodařením, prioritně realizuje nápravná opatření směřující k obnově ekologické rovnováhy (ÚSES), zmírňuje narušení krajiny lokálně postižené zejména velkoplošnou těžbou štěrkopísků, vápenců, těžbu nerostných surovin koordinuje s rekultivacemi, tak aby se postupně snižovalo zatížení území těžebními aktivitami. Uvážlivě rozvíjí výrobní funkce tak, aby nedocházelo k negativním změnám přírodního a krajinného prostředí, individuálně posuzuje navrhované změny využití území a zamezuje takovým změnám, které by krajinný ráz mohly poškozovat.

Naplňování těchto priorit je v souladu s uplatňováním ÚP Kryry.

## **Kapitola 7. Vymezení VPS, VPO, staveb a opatření k zajišťování obrany a bezpečnosti státu a vymezení asanačních území nadmístního významu, pro které lze práva k pozemkům a stavbám vyvlastnit**

ZÚR ÚK vymezují na území města Kryry jako veřejně prospěšnou stavbu (dále jen „VPS“) b2 úsek MÚK se silnicí I/27 – Lubenec přeložka R6.

### Vyhodnocení:

ÚP zpřesňuje a vymezuje stavby související (úsek b2) s koridorem rychlostní silnice R6 jako plochu DS2 a vymezuje koridor jako veřejně prospěšnou stavbu VSD1. Naplňování této priority je v souladu s uplatňováním ÚP Kryry.

ZÚR ÚK vymezují na území obce Kryry jako veřejně prospěšné opatření (dále jen „VPO“) navrhovaný nadregionální biokoridor NRBK K 53 (MB) Střela, Rabštejn (20) – Pochvalovská stráž (21).

### Vyhodnocení:

ÚP Kryry zpřesňuje vymezení navrhovaného nadregionálního biokoridoru NRBK K 53 a vymezuje jej jako veřejně prospěšné opatření VOU17. Vymezuje skladebné části (biocenter, biokoridorů) nadregionálního a regionálního ÚSES a chrání pozemky v chybějících částech biokoridorů či biocenter před zástavbou či změnami ve využití území, které by v budoucnosti znemožnily doplnění biocentra dle metodiky ÚSES. Naplňování této priority je v souladu s uplatňováním ÚP Kryry.

### **Kapitola 8. Stanovení požadavků nadmístního významu na koordinaci územně plánovací činnosti obcí a na řešení v územně plánovací dokumentaci obcí, zejména s přihlédnutím k podmínkám obnovy a rozvoje sídelní struktury**

ZÚR ÚK stanovují požadavek koordinace územně plánovací činnosti města Kryry s návrhy obsaženými v ZUR.

a) požadavky na koordinaci koridorů a ploch v ZÚR ÚK vymezených veřejně prospěšných staveb, veřejně prospěšných opatření (kromě ÚSES), návrhů, asanací a územních rezerv - b2, PR1, ÚP1 (Kryry).

ÚP Kryry vymezuje koridor b2, PR1, ÚP1 v souladu se ZÚR ÚK. Naplňování této priority je v souladu s uplatňováním ÚP Kryry.

b) požadavky na koordinaci koridorů a ploch v ZÚR ÚK vymezených nadregionálních a regionálních skladebných částí ÚSES (funkční části, části k založení - veřejně prospěšná opatření) - NRBK K 45, NRBK K 35, RBC 1840, RBC 1841, RBC 1842, RBC 1843, RBC 1086 (Kryry); NRBK K 10, RBC 1315, RBC 1316, RBC 1385, RBK 595 (Stebno)

ÚP Kryry vymezuje NRBK K 45, NRBK K 35, RBC 1840, RBC 1841, RBC 1842, RBC 1843, RBC 1086 (Kryry); NRBK K 10, RBC 1315, RBC 1316, RBC 1385, RBK 595 (Stebno) v souladu se ZÚR ÚK. Naplňování této priority je v souladu s uplatňováním ÚP Kryry.

#### **D. Prokázání nemožnosti využít vymezené zastavitelné plochy a vyhodnocení potřeby vymezení nových zastavitelných ploch podle § 55 odst. 4 stavebního zákona**

V územním plánu je dostatek využitelných zastavitelných ploch.

#### **E. Pokyny pro zpracování návrhu územního plánu**

Z vyhodnocení uplatňování ÚP Kryry vyplynulo, že je potřeba pořídit nový ÚP Kryry, zejména z těchto důvodů:

- 1) aktualizovat zastavěné území,
- 2) navrženou stavbu VVTL 1400 – „Gazela“ v ÚP Kryry, která byla již realizována, zohlednit v novém ÚP jako limit v území,
- 3) uvést do souladu ÚP s ÚPD následně vydanou aPÚR a záměrem uvedeným ÚAP ÚK - LAPV.

#### **F. Požadavky a podmínky pro vyhodnocení vlivů návrhu územního plánu na udržitelný rozvoj území (§ 19 odst. 2 stavebního zákona), pokud je požadováno vyhodnocení vlivů na životní prostředí nebo nelze vyloučit významný negativní vliv na evropsky významnou lokalitu nebo ptačí oblast**

Vyhodnocení vlivů nového ÚP Kryry na udržitelný rozvoj území bude zpracován, pokud dotčený orgán (OŽP KÚ ÚK) ve svém stanovisku k návrhu zadání uplatní požadavek na posouzení územního plánu z hlediska vlivů na životní prostředí. Významný vliv na Evropsky významnou lokalitu nebo ptačí oblast se nepředpokládá.

#### **G. Požadavky na zpracování variant řešení návrhu změny územního plánu, je-li zpracování varianty vyžadováno**

Neuplatňuje se.

#### **H. Návrh na pořízení nového územního plánu, pokud ze skutečností uvedených pod písmeny a) až d) vyplyne potřeba změny, která podstatně ovlivňuje koncepci územního plánu**

Potřeba pořídit nový ÚP vyplynula z vyhodnocení uplatňování ÚP Kryry.

Z hlediska vodního hospodářství plyne z aPÚR nutnost respektovat úkol (167) LAPV, který vymezuje plochy morfologicky, geologicky a hydrologicky vhodné pro akumulaci povrchových vod za účelem územní ochrany těchto lokalit pro případné řešení dopadů klimatické změny, především pro snížení nepříznivých účinků povodní a sucha, v dlouhodobém horizontu. Zajištění dlouhodobé územní ochrany lokalit

vhodných pro akumulaci povrchových vod (LAPV) před jinými aktivitami, které by mohly podstatně ztížit nebo znemožnit jejich budoucí využití.

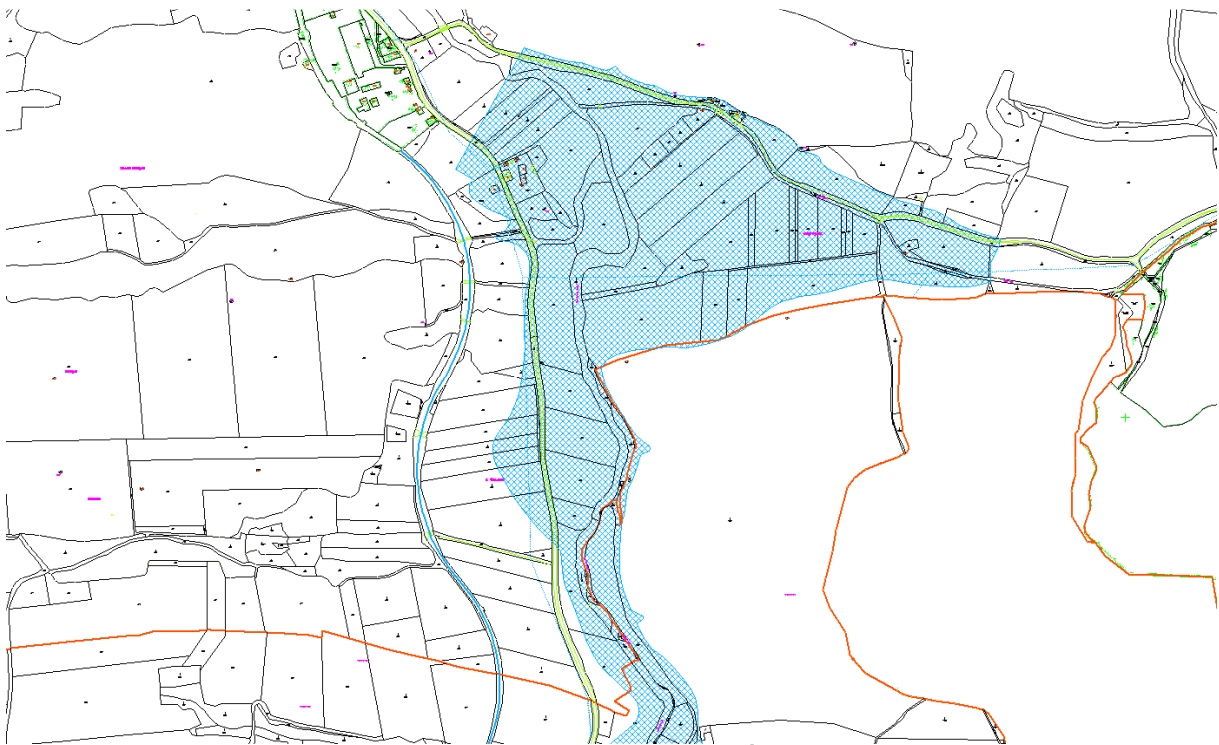
LAPV Kryry na Podvineckém potoce je v „Generelu území chráněných pro akumulaci povrchových vod a základních zásad využití území“ popsána pod pořadovým číslem č. 52 s tím, že plocha lokality je plánována v rozsahu 73,4 ha.

Přestože je úkol pro územní plánování v aPÚR směřován na kraje, tzn. kraje vymezí v ZÚR jako územní rezervy plochy pro vodní nádrže uvedené v „generelu“ a stanoví základní zásady využití těchto území, je nezbytné prostřednictvím vymezení územní rezervy v novém ÚP zajistit plnění ust. § 36 odst.1 SZ, neboť v územní rezervě jsou zakázány změny v území, které by mohly stanovené využití (LAPV) podstatně ztížit nebo znemožnit.

S ohledem na skutečnost, že dle § 31 odst. 4 SZ je aPÚR závazná nejen pro pořizování a vydávání zásad územního rozvoje, ale i územních plánů, regulačních plánů a pro rozhodování v území, **je potřeba pořídit nový ÚP Kryry.**

Dle ust. § 54 odst.5 SZ, tzn., je obec povinna uvést do souladu ÚP s ÚPD následně vydanou krajem a následně vydanou PÚR.

**Do té doby nelze rozhodovat podle těch částí ÚP, které jsou v rozporu s následně vydanou ÚPD, v tomto případě s aktualizací politiky územního rozvoje. Vzhledem k tomu, že na místě plánované LAPV jsou v platném ÚP vymezeny nové zastavitelné plochy, které již nemohou být pro další přípravu staveb k dispozici, je třeba pořídit nový ÚP co nerychleji.**



*Výřez z mapy s vyznačením lokality ve které bez změny ÚP nelze rozhodovat v k.ú. Kryry*

## **I. Požadavky na eliminaci, minimalizaci nebo kompenzaci negativních dopadů na udržitelný rozvoj území, pokud byly ve vyhodnocení uplatňování územního plánu zjištěny**

Neuplatňuje se.

## **J. Návrhy na aktualizaci zásad územního rozvoje**

Úkol pro územní plánování v aPÚR je směřován na kraje, tzn kraje vymezení v ZÚR jako územní rezervy plochy pro vodní nádrže uvedené v „generelu“ a stanoví základní zásady využití těchto území. Tento záměr je nadmístního charakteru neboť zasahuje do dvou správních území, a to správní území města Kryry a obce Petrohrad (v ÚP Petrohrad je územní rezerva LAPV již zapracována).

## **K. Výsledek konzultace s dotčenými orgány**

Tato zpráva byla na základě ust. § 55 odst. 1 stavebního zákona konzultována s dotčenými orgány a krajským úřadem.

V Podbořanech, dne 21.4.2016

Předkladatel, zhotovitel zprávy: Irena Herejková

### **Údaje o schválení zprávy:**

**Zpráva o uplatňování ÚP Kryry byla schválena Zastupitelstvem města Kryry dne 29.6.2016 pod č. usnesení 7/8/2016.**

**Zastupitelstvo města Kryry neschválilo pořízení nového územního plánu a bere na vědomí, že do doby pořízení nového ÚP nelze rozhodovat podle těch částí ÚP, které jsou s ÚPD vydanou krajem nebo politikou územního rozvoje v rozporu. Dále bere na vědomí, že na místě plánované LAPV jsou v platném ÚP vymezeny nové zastavitelné plochy, které již nemohou být pro další přípravu staveb k dispozici.**

## Tabulka vyhodnocení obdržených vyjádření

č.	DO	Datum obdržení	Vyjádření s požadavky	vyhodnocení
1.	Ministerstvo životního prostředí	4.3.2016	Z hlediska ochrany výhradních ložisek nerostných surovin a horninového prostředí Ministerstvo ŽP, odb. výkonu státní správy IV upozorňuje na výskyt CHLÚ: Petrohrad č. 18630000, výhradních ložisek: Kryry č. 3158800, Petrohrad – Černčice č. 3186300 a dobývacího prostoru: Kryry II č. 70697.	Všechny tyto uvedené limity v území jsou v platné ÚPD respektovány.
2.	Ministerstvo vnitra ČR	23.3.2016	K projednávání zprávě neuplatňujeme z hlediska naší působnosti žádné požadavky.	xxxxx
3.	Ministerstvo obrany ČR	17.3.2016	Souhlasí s předloženou Zprávou o uplatňování ÚP Kryry.	xxxxx
4.	Krajská hygienická stanice ÚK	9.3.2016	S předloženou zprávou souhlasí.	xxxxx
5.	Krajský úřad ÚK OŽPaZ	30.3.2016	<p><u>Ochrana ovzduší:</u> Bez připomínek.</p> <p><u>Ochrana přírody a krajiny:</u> Bez připomínek.</p> <p><u>Ochrana ZPF:</u> Bez připomínek.</p> <p><u>Vodní hospodářství:</u> Není DO.</p> <p><u>Státní správa lesů:</u> Není DO.</p>	xxxxx



			<p><u>Posuzování vlivů na ŽP:</u> Bez připomínek.</p> <p><u>Prevence závažných havárií:</u> Není DO.</p>	
6.	Krajský úřad ÚP Odb. dopravy	7.3.2016	Bez připomínek.	xxxxx
7.	Krajský úřad ÚK ÚÚP	15.4.2016	<p><u>KU UK UPS uplatňuje v souladu s ust. § 55 odst. 1 stavebního zákona, následující požadavky:</u></p> <p><u>Z hlediska Politiky územního rozvoje České republiky, ve znění Aktualizace č. 1 (dále jen „aPÚR CR“):</u></p> <p>„Republikové priority územního plánování pro zajištění udržitelného rozvoje území“, které se navržené koncepce a řešeného území dotýkají. Je nutno jednotlivě věcně vyhodnotit z hlediska jejich naplnění uplatňováním návrhu ÚP. Požadujeme doplnit vyhodnocení respektování nových či upravených priorit vyplývajících z aPÚR, neboť ty nemohl platný ÚP zohledňovat.</p> <p>Článek 154 - VVTL plynovod Gazela, který byl z PÚR 2008 vypuštěn z důvodu realizace záměru (stal se limitem využití území), je nutné zohlednit ve změně ÚP. Záměr na zkapacitnění silnice označené jako „R6“ je již řádně zapracován v platném ÚP. Z hlediska vodního hospodářství je však z aPÚR nezbytné respektovat úkol (167) LAPV, který vymezuje plochy morfologicky, geologicky a hydrologicky vhodné pro akumulaci povrchových vod za účelem územní ochrany těchto lokalit pro případné řešení dopadů klimatické změny, především pro snížení nepříznivých účinků povodní a sucha v dlouhodobém horizontu. Zajištění dlouhodobé územní ochrany lokalit vhodných pro akumulaci povrchových vod (LAPV) před jinými aktivitami, které by mohly podstatně ztížit nebo znemožnit jejich budoucí využití pro tento účel</p>	<p>Požadované priority, úkoly a vyhodnocení byly do Zprávy o uplatňování doplněny.</p> <p>Závěr „zprávy“ byl upraven.</p>

		<p>se provádí na základě zpracovaného <i>Generelu území chráněných pro akumulaci povrchových vod a základních zásad využití území.</i></p> <p><b>LAPV Kryry</b> na Podvineckém potoce je v „generelu“ popsána pod pořadovým číslem č. 52 s tím, že plocha lokality je plánována v rozsahu 73,4 ha.</p> <p>Přestože je úkol pro územní plánování v aPÚR směřován na kraje tzn. <i>kraje vymezi v ZÚR jako územní rezervu plochy pro vodní nádrže uvedené v „generelu“ a stanoví základní zásady využití těchto území</i>, je nezbytné prostřednictvím vymezení územní rezervy ve změně ÚP zajistit plnění ust. § 36 odst.1 SZ, neboť v územní rezervě jsou zakázány změny v území, které by mohly stanovené využití (LAPV) podstatně ztížit nebo znemožnit.</p> <p>S ohledem na skutečnost, že dle § 31 odst. 4 SZ je aPÚR závazná nejen pro pořizování a vydávání zásad územního rozvoje, ale i územních plánů, regulačních plánů a pro rozhodování v území, je nezbytné upravit závěr zprávy tak, že <b>je potřeba pořídit změnu ÚP Krvrv. Návrh zprávy požadujeme v tomto smyslu upravit.</b></p> <p>V této souvislosti upozorníme na ust. § 54 odst.5 SZ, tzn., že obec je povinna uvést do souladu ÚP s ÚPD následně vydanou krajem a následně vydanou PÚR. <b>Do té doby nelze rozhodovat podle těch částí ÚP, které jsou s ÚPD vydanou krajem nebo politikou územního rozvoje v rozporu.</b> Vzhledem k tomu, že na místě plánované LAPV jsou v platném ÚP vymezeny nové zastavitelné plochy, které již nemohou být pro další přípravu staveb k dispozici, je třeba pořídit změnu ÚP co nejdříve.</p> <p>Vodítkem k vymezení LAPV mohou sloužit kromě aktualizovaných ÚAP ORP (kraje) také ZÚR ÚK, které LAPV Kryry evidují podle dřívější metodiky MMR jako limit využití území v koordinačním výkresu ZÚR ÚK.</p> <ul style="list-style-type: none"> <li>• Z hlediska <b><u>Zásad územního rozvoje Ústeckého kraje (ZÚR ÚK)</u></b>, které nabyly účinnosti dne 20.10.2011:</li> </ul> <p>Požadujeme respektovat „Priority územního plánování Ústeckého kraje pro zajištění udržitelného rozvoje území“. V návrhu zprávy je nutno doplnit konkrétní priority, které se navržené koncepcí a řešeného území dotýkají a jednotlivě je <u>věcně</u> vyhodnotit z hlediska jejich naplnění uplatňováním ÚP. Nutno <b>doplnit</b> do</p>	
--	--	--	--

		<p>návrhu zprávy.</p> <p>ZÚR ÚK vymezily rozvojovou osu nadmístního významu NOS3 Petrohrad - Žatec - Havraň a specifickou oblast nadmístního významu <b>NSOB6 - Podbořansko</b>, do kterých řešené území spadá, a stanovily úkoly územního plánování pro plánování a usměrňování územního rozvoje území. Úkoly územního plánování, které se navržené koncepce a řešeného území dotýkají, je třeba v návrhu zohlednit a vhodnotit z hlediska jejich <u>naplnění uplatňováním ÚP - nutno doplnit.</u></p> <p>ZÚR ÚK pro území obce Kryry vymezily koridor, označený <b>PR1</b> pro vedení VVTL plynovodu „projekt Gazela“ - stavba je již zrealizována, tzn. ve změně ÚP bude zohledněna jako limit využití území.</p> <p>ZÚR ÚK na území obce Krvv zpřesnilv koridor kapacitní silnice <b>R6, b2 - úsek MÚK se silnicí č. 1/27 - Lubenec přeložka</b>. Pro územní plánování stanovily úkol - v součinnosti s dotčenými orgány zpřesnit vymezení koridoru v ÚPD obcí. Tento úkol je v platném ÚP respektován. koridor je v návrhu <u>ÚP zpřesněn jako návrhová plocha DS2 a jako návrh VPS - VSD1.</u></p> <p>ZÚR ÚK na území obce Kryry stanovily požadavek <b>ÚP1 - silnice I/27 Stroietice</b>: prověřit a územně vmezit koridor jako VPS. Platný ÚP koridor pro přeložku silnice I/27 (obchvat Stroietic) <u>řeší jako návrhovou plochu DS1 o šířce 50m a jako VPS - VSD2.</u></p> <p>ZÚR ÚK dále na řešeném území vmezily plochy a koridory <b>nadregionálního a regionálního ÚSES</b>:</p> <ul style="list-style-type: none"> <li>- nadregionální biokoridor (NRBK) K 45 „Pustý zámek (16) - K53“ - <i>funkční. k založení</i></li> <li>- regionální biocentrum RBC1134 „Dětanský chlum“ - <i>funkční</i></li> <li>- regionální biocentrum RBC 1501 „Jelenní skok“ - <i>funkční</i></li> <li>- regionální biocentrum RBC 1502 „Vlčí hora“ - <i>funkční</i></li> <li>- regionální biocentrum RBC 1503 „Viničný vrch“ - <i>k založení</i></li> <li>- regionální biocentrum RBC 1504 „Nad Lomem“ - <i>funkční</i></li> </ul>	
--	--	---	--

			<ul style="list-style-type: none"> <li>- regionální biocentrum <b>RBC 1505 „Valovský les“ - funkční</b></li> <li>- regionální biocentrum <b>RBC 1516 „Zákrut Blšanky“ - k založení</b></li> <li>- regionální biocentrum <b>RBC 1517 „Lesík Homole“ - funkční</b></li> <li>- regionální biocentrum <b>RBC 1518 „Kličín“ - funkční</b></li> <li>- regionální biocentrum <b>RBC 1840 „U pěti dubů“ - funkční</b></li> <li>- regionální biocentrum <b>RBC 1841 „Mukodělv“ - funkční</b></li> <li>- regionální biocentrum <b>RBC 1842 „Borečnice“ - funkční</b></li> <li>- regionální biocentrum <b>RBC 1516 „Kněžský háj“ - funkční</b></li> </ul> <p>Všechny uvedené prvky ÚSES jsou v platném ÚP zpřesněny. <u>Je nutno je doplnit v plném rozsahu do návrhu zprávy.</u></p> <p>ZÚR ÚK rovněž stanovily pro územní plánování a využívání ploch a koridorů pro biocentra a pro biokoridory ÚSES „úkol“. Jedním z úkolů je zřesnit skladebné části <u>nadregionálního a regionálního ÚSES v ÚPD příslušných obcí. Požadujeme jednotlivé úkoly v návrhu zprávy věcně vyhodnotit z hlediska jejich naplnění uplatňováním ÚP.</u></p> <p>ZÚR ÚK dále vmezily krajině celky <b>KC 8 - Doupovské hory a KC 13 - Severočeské nížiny a pánve</b>, do nichž území obce Krvavá spadá, a stanovily dílčí kroky naplnění cílových charakteristik krajiny, které je třeba respektovat a v návrhu zprávy <u>jednotlivě věcně vyhodnotit z hlediska jejich naplnění uplatňováním ÚP</u> - do návrhu zprávy nutno <b>doplnit</b>.</p> <p>Vyhodnoceno musí být také naplnění úkolů pro územní plánování v ZÚR ÚK: stanovené <b>pro upřesnění územních podmínek koncepce ochrany a rozvoje přírodních, kulturních a civilizačních hodnot</b> území kraje; <u>konkrétní úkol, který se navržené koncepcí a řešeného území dotýká, musí být jednotlivě věcně v návrhu zprávy vyhodnocen.</u></p>	
--	--	--	---	--

			<p>V návrhu zprávy je nutné <b>doplnit</b> problémy a záměry, určené k řešení v územně plánovací dokumentaci obce. vplvající z aktuálních <b>územně analytických podkladů obce s rozšířenou působností a územně analytických podkladů kraje</b>. Z ÚAP vyplývá požadavek na řešení záměru <u>LAPV Krvrv</u>, který je stanoven v aPÚR a jako limit využití v ZÚR ÚK (viz výše).</p> <p><b>Závěrem</b> uvádíme, že v současnosti není možné využít zastavitelné plochy vymezené v platném ÚP, které jsou v kolizi s dlouhodobým záměrem na umístění LAPV Krvrv. Je nutné zajišťovat dlouhodobou územní ochranu pro LAPV Krvrv před jinými aktivitami, které by mohly podstatně ztížit nebo znemožnit její budoucí využití. Plochy z platného ÚP Kryry označené VD2 - plocha výroby a skladování a W1 plocha vodní a vodohospodářská (VOR? plocha ke zvýšení retenční schopnosti území) <u>jsou ve střetu s tímto záměrem</u>.</p> <p><b>Z uvedeného důvodu KÚ ÚK UPS požaduje, aby byl do návrhu zprávy dopracovány pokyny pro zpracování návrhu změny ÚP v rozsahu zadání změny tak, aby mohlo být neprodleně přistoupeno ke zpracování změny ÚP Kryry.</b></p> <p>Do doby uvedení ÚP do souladu s ÚPD následně vdanou krajem a následně vdanou PÚR <b>nelze</b> dle § 54 odst.5 SZ podle těch částí ÚP, které jsou s nimi v rozporu <b>rozhodovat</b>.</p>	
8.	Obvodní báňský úřad ÚK Most	15.3.2016	Bez připomínek.	xxxxx
9.	Krajské ředitelství policie ÚK	21.3.2016	Bez připomínek.	xxxxx
10.	MěÚ Podbořany Krizové řízení	21.3.2016	Bez připomínek.	xxxxx
11.	MěÚ Podbořany OŽP	31.3.2016	Bez připomínek.	xxxxx

12.	Ředitelství silnic a dálnic ČR	29.3.2016	Souhlasíme se Zprávou o uplatňování ÚP Kryry.  <u>Požadujeme v další pořizované změně ÚP zohlednit:</u> Od 31.12.2015 se ruší pojem „rychlostní silnice: a dochází k rozřídění dálnic ne I. a II. třídy. Článek II. bod 2 novely stanovuje, že „silnice I. třídy, které jsou rychlostními silnicemi podle zák. č. 13/1997 Sb., ve znění účinném přede dnem nabytí účinnosti této změny, se ode dne nabytí účinnosti tohoto zákona považují za dálnice II. třídy.	Na vědomí.
-----	--------------------------------------	-----------	---	------------

### Tabulka vyhodnocení obdržených připomínek

Č.		Datum obdržení	Obdržené připomínky	vyhodnocení
a)	ČEPRO, a.s.	9.3.2016	Bez připomínek.	xxxxx
b)	Povodí Ohře, s.p.	14.3.2016	Vláda ČR schválila usnesením č.j. 1082 ze dne 21.12.2015 „Plán pro zvládnutí povodňových rizik v povodí Labe“, který byl vydán opatřením obecné povahy č.j. 90988/ENV/15 ze dne 22.12.2015 (OOP). Lokality podél Podvineckého potoka a podél Blšanky se částečně nachází v oblasti s významným povodňovým rizikem ID OHL217344. Pro tuto oblast jsou výstupy z vyhodnocení povodňového nebezpečí a povodňových rizik zveřejněny na adrese: <a href="http://cds.chmi.cz/?lang=cs.....">http://cds.chmi.cz/?lang=cs.....</a> K sestavení map povodňového rizika byly definovány kategorie zranitelnosti a k nim přiřazeny přijatelné úrovně povodňového ohrožení. <b>Pro kategorii funkčního využití území „bydlení“ je přijatelné pouze nízké a zbytkové ohrožení.</b>	Na vědomí.

			<p>Cíle v rámci zvládnání povodňových rizik a způsoby jejich naplnění jsou popsány v kapitole 5.2 PpZPR a jsou přeneseny do přílohy č.1 OOP. Naplnění cíle 1 „Zabránění vzniku nového rizika a snížení rozsahu ploch v nepřijatelném riziku“ má být dle PpZPR dosaženo mj. i zohledňováním principů povodňové prevence v územně plánovací dokumentaci obcí a při správních řízeních, zejména nevytvářením nových ploch v nepřijatelném riziku, <b>nezvyšováním hodnoty majetku v plochách v nepřijatelném riziku</b> a případně změnou užívání území, vedoucí ke snížení rozsahu ploch v nepřijatelném riziku.</p> <p>Pro informaci dále uvádíme, že v rámci aktualizace plánů povodí vstoupil také Národní plán povodí Labe. Obec Kryry se nachází ve vodním útvaru povrchových vod tekoucích ID OHL_0630-Bišanka od pramene po Očihovecký potok. V listu opatření OHL219001 je navržena Víceúčelová nádrž na Bišance nad městem Kryry. Povodí Ohře, státní podnik zajišťuje studii proveditelnosti.</p>	
c)	Lesy ČR	16.3.2016	Bez připomínek	xxxxx
d)	Česká geologická služba, Správa oblastních geologů	31.3.2016	<p>Po prostudování zveřejněné <i>Zprávy o uplatňování územního plánu Kryry</i> za období 2011–2015 konstatuje ČGS následující:</p> <p>ČGS doporučuje do kapitoly A. <i>Vyhodnocení uplatňování ÚP včetně vyhodnocení změn podmínek, na základě kterých byl ÚP vydán, a vyhodnocení případných nepředpokládaných negativních dopadů na udržitelný rozvoj území</i> doplnit následující kritéria a podmínky pro rozhodování o změnách v řešeném území:</p> <p>a) „Zjištěná a předpokládaná ložiska nerostů (tzn. veškerá výhradní ložiska, chráněná ložisková území, dobývací prostory, dále ložiska nevyhrazených nerostů a významné prognózní zdroje) jsou významnými, zákonnými, nepřemístitelnými a neobnovitelnými zdroji a limity území. Ochrana</p>	<p>a) Limity území jsou v platné ÚPD již respektovány. Od vydání ÚP Kryry nedošlo k novým vymezením těchto limitů.</p>

		<p>ložisek nerostných surovin je veřejným zájmem, z tohoto důvodu musí být nepřemístitelnost ložisek nerostných surovin nadále respektována i v jiných řízeních týkajících se řešeného území a jeho využití.“</p> <p>b) „Při využívání řešeného území nutno respektovat všechny zákonné formy ochrany ložisek nerostných surovin a ložiskových území. Využívat ložiska nerostných surovin v souladu s principy trvale udržitelného rozvoje a zároveň vytvářet územní předpoklady pro otvírku nových ložisek náhradou za ložiska postupně dotěžovaná.“</p> <p>c) „Zjištěná a předpokládaná ložiska nerostů (tzn. veškerá výhradní ložiska, chráněná ložisková území, dobývací prostory, dále ložiska nevyhrazených nerostů a významné prognózní zdroje), jsou v souladu s relevantními ustanoveními zákona č. 183/2006 Sb., o územním plánování a stavebním řádu (stavební zákon), ve znění pozdějších předpisů, plochami nadmístního významu pro budoucí využití území a tyto plochy je tudíž nutno respektovat a zahrnout do územních plánů obcí jako přírodní hodnoty území a jako limity pro využití území.“</p> <p>d) „V souladu s principy trvale udržitelného rozvoje řešeného území by měly být řešeny střety mezi ložisky nerostných zdrojů a prvky ochrany přírody a územních systémů ekologické stability (ÚSES) v rámci zohlednění vzájemných potřeb využití území a zákonitostí ochrany jak při jejich průzkumu a těžbě, tak při sanaci a rekultivaci. Území po těžbě řešit s ohledem na budoucí využití těžbou dotčeného území v souladu s požadavky na ochranu přírody.“ ČGS doporučuje uvést znění dohody uzavřené mezi Ministerstvem průmyslu a obchodu (MPO) a Ministerstvem životního prostředí (MŽP) k řešení střetů ložisek nerostných surovin s prvky ÚSES ze dne 16. února 2009 čj. 741/610/09 (MŽP) a ze dne 5. března 2009 čj. 7770/09/05100/05000 (MPO).</p> <p>e) „Respektovat těžbu nerostných surovin ve schválených územních</p>	<p>Požadavek je bezpředmětný.</p> <p>b) dtto</p> <p>c) dtto</p> <p>d) dtto</p> <p>e) dtto</p>
--	--	---	---



			<p>rozhodnutích a dobývacích prostorech v souladu s dodržováním zásad ochrany přírody a krajiny a při minimalizaci dopadů na zdraví obyvatel; těžbu orientovat do území ploch výhradních ložisek a významných ložisek nevyhrazených nerostů s nejnižšími střety, popřípadě s minimálními územními a ekologickými dopady.“</p> <p>f) „Zanechat dostatečnou rezervní surovinovou základnu pro budoucí využití.“</p> <p>g) „Kvalifikovaně upřesňovat a aktualizovat současné i budoucí využívání a ochranu surovinových zdrojů se zřetelem na reálné potřeby surovin v souladu s platnými právními předpisy při plném respektování průběžně aktualizované Regionální surovinové politiky Ústeckého kraje.“</p> <p>Do kapitoly B. <i>Problémy k řešení v územním plánu vyplývající z ÚAP ČGS</i> doporučuje upravit popis problému pod kódem UZ 9 a názvem <i>Devastace krajiny v důsledku těžby</i> na znění „Rekultivace a sanace těžbou dotčeného území v DP Kryry II“.</p> <p>Hornická činnost probíhá v dobývacím prostoru (DP) Kryry II na výhradním ložisku cihlářské suroviny Kryry (viz přílohy 1 až 3). Chráněné ložiskové území bylo stanoveno odborem výstavby ONV v Lounech pod čj. Výst. 154/24-42/60 dne 24. května 1961. Rozhodnutí o stanovení DP Kryry II bylo vydáno Československými cihlářskými závody, generálním ředitelstvím, z pověření Ministerstva stavebnictví ČSR pod zn. ČSCZ/DP-238 dne 14. června 1972. Uvedené ložisko je otevřeno jámovým lomem s generelním postupem od východu k západu, nové rozšíření o výměře cca 5,4 ha je umístěno v západním okraji DP a prakticky vyplňuje již jeho nejzazší hranici. Výhradní ložisko cihlářských surovin Kryry má zhruba obdélníkový tvar s rozměry 1 × 0,5 km<sup>2</sup> a rozkládá se západně za železniční tratí Žatec – Plzeň. Po ukončení těžby bude na základě vypracovaného</p>	<p>f) dtto</p> <p>g) dtto</p> <p>V kapitole B. jsou uvedeny zjištěné problémy vycházející z ÚAP SO ORP Podbořany, aktualizace 2014. Tyto problémy nelze měnit či doplňovat. Úpravy budou provedeny v aktualizaci ÚAP SO ORP Podbořany v roce 2016.</p>
--	--	--	--	--

			<p>dokumentu <i>SPSR Výhradního ložiska cihlářské suroviny v DP Kryry II</i> (R-Princip Most, s. r. o., duben 2005) provedena rekultivace s cílem nenásilného začlenění rekultivovaných ploch pomocí ekologických prvků. Na bázi ložiska je navrhována louka, v nejnižších místech báze mokřadní plochy, svahy budou zalesněny a zatravněny a bude zde vytvořena cestní síť a její vhodné napojení a rozložení, čímž se umožní lepší využití území do budoucna.</p> <p>ČGS pro úplnost uvádí, že v řešeném správním území města Kryry se nacházejí následující ložiska a prognózní zdroje nerostných surovin, která je zapotřebí respektovat (viz též přílohy 2 a 3) – viz tabulka</p> <p>V řešeném území se nenachází žádné poddolované území po historické těžbě nerostných surovin, na kterých je nutné postupovat dle ČSN 730039 <i>Navrhování objektů na poddolovaném území</i>. Na řešeném území se rovněž nenacházejí stará a hlavní důlní díla ve smyslu ustanovení § 35 zákona č. 44/1988 Sb., o ochraně a využití nerostného bohatství (horní zákon), ve znění pozdějších předpisů.</p> <p><b>Závěr</b></p> <p>ČGS doporučuje při naplňování <i>Zprávy o uplatňování územního plánu Kryry</i> respektovat následující:</p> <ol style="list-style-type: none"> <li>1. Při využívání řešeného území je nutno respektovat všechny zákonné formy ochrany ložisek a ložiskových území. Je zapotřebí <b>využívat ložiska nerostných surovin v souladu s principy trvale udržitelného rozvoje</b> a zároveň <b>vytvářet územní předpoklady pro otvírku nových ložisek náhradou za ložiska postupně dotěžovaná v souladu s průběžně aktualizovanou Regionální surovinovou politikou</b></li> </ol>	<p>V tabulce je uvedeno:</p> <ul style="list-style-type: none"> <li>- <u>bilancované ložisko Kryry B-3158800</u>, které je v platném ÚP Kryry uvedeno a respektováno.</li> <li>- <u>nevýhradní ložisko Kryry – Mukoděly D-5274000 – 2</u>, které je v platném ÚP Kryry uvedeno a respektováno.</li> <li>- <u>prognózní zdroj Kryry Q-9413500</u>, který je uveden v odůvodnění textové části ÚP Kryry.</li> </ul> <p><b>Závěr: Na základě</b></p>
--	--	--	--	---

			<p><b>Ústeckého kraje.</b> Pro získání a vyhodnocení aktuálních informací o stavu a využití surovinového potenciálu na území Ústeckého kraje a pro tvorbu územně plánovacích podkladů ČGS považuje za <b>nezbytné průběžně aktualizovat výstupy a opatření Regionální surovinové politiky Ústeckého kraje.</b></p> <p>2. Zjištěná a předpokládaná ložiska nerostů jsou v souladu s relevantními ustanoveními zákona č. 183/2006 Sb., o územním plánování a stavebním řádu (stavební zákon), ve znění pozdějších předpisů, <b>plochami nadmístního významu pro budoucí využití území, a tyto plochy je tudíž nutno respektovat a zahrnout do územního plánu Kryry jako přírodní hodnoty území a jako limity pro využití území.</b></p>	<p><b>obdržených připomínek ke Zprávě o uplatňování ÚP Kryry za období 2011 – 2015 není třeba ÚP upravit, či doplnit. Platný ÚP Kryry již obsahuje skutečnosti uvedené v připomínkách.</b></p>
e)	České dráhy, a.s.	5.4.2016	Bez připomínek.	XXXXX

V Podbořanech, dne 21.4.2016

Předkladatel, zhotovitel zprávy: Irena Herejková

**Údaje o schválení zprávy:**

**Zpráva o uplatňování ÚP Kryry byla schválena Zastupitelstvem města Kryry dne 29.6.2016 pod č. usnesení 7/8/2016.**

**Zastupitelstvo města Kryry neschválilo pořízení nového územního plánu a bere na vědomí, že do doby pořízení nového ÚP nelze rozhodovat podle těch částí ÚP, které jsou s ÚPD vydanou krajem nebo politikou územního rozvoje v rozporu. Dále bere na vědomí, že na místě plánované LAPV jsou v platném ÚP vymezeny nové zastavitelné plochy, které již nemohou být pro další přípravu staveb k dispozici.**