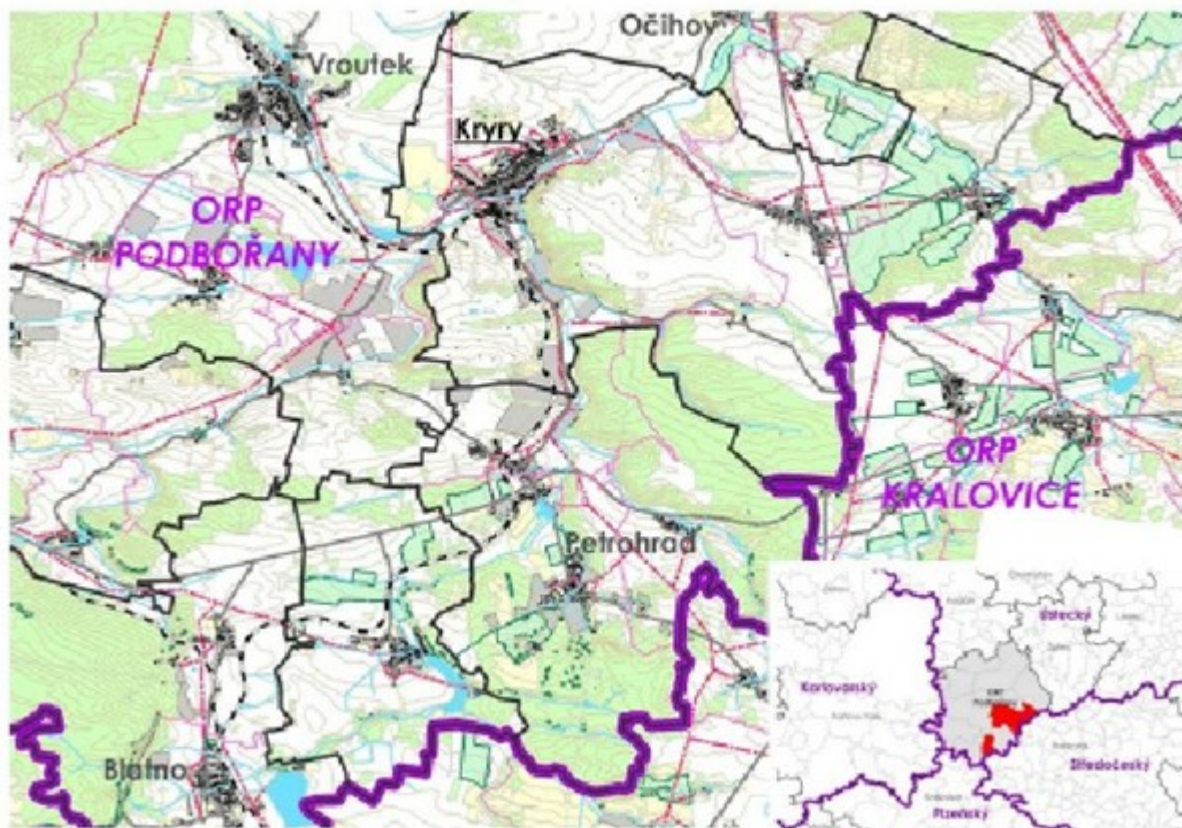


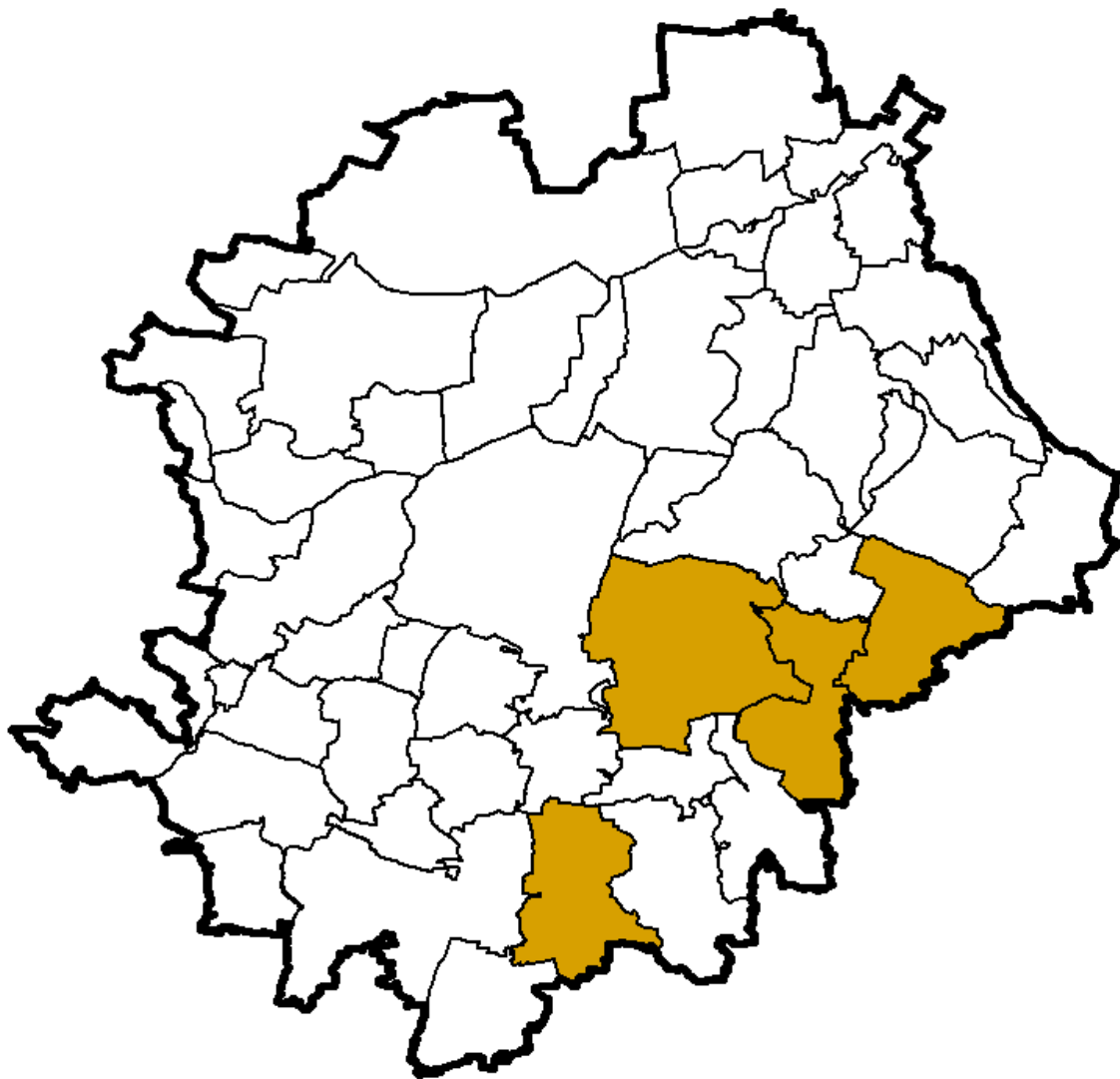
# KRYRY



**Starosta:** Miroslav Brda  
**adresa úřadu:** Hlavní 1, 439 81 Kryry  
**tel.:** 415 216 054  
**datová schránka:** wmaq3  
**web:** <http://www.kryry.cz>  
**sídla:** Běsno, Stebno u Petrohradu, Strojětice u Podbořan, Březnice

poloha obce:





**Ve správním obvodu Města Kryry jsou tato sídla:**

- Kryry
- Běsno
- Stebno u Petrohradu
- Strojeticice u Podbořan
- Březnice

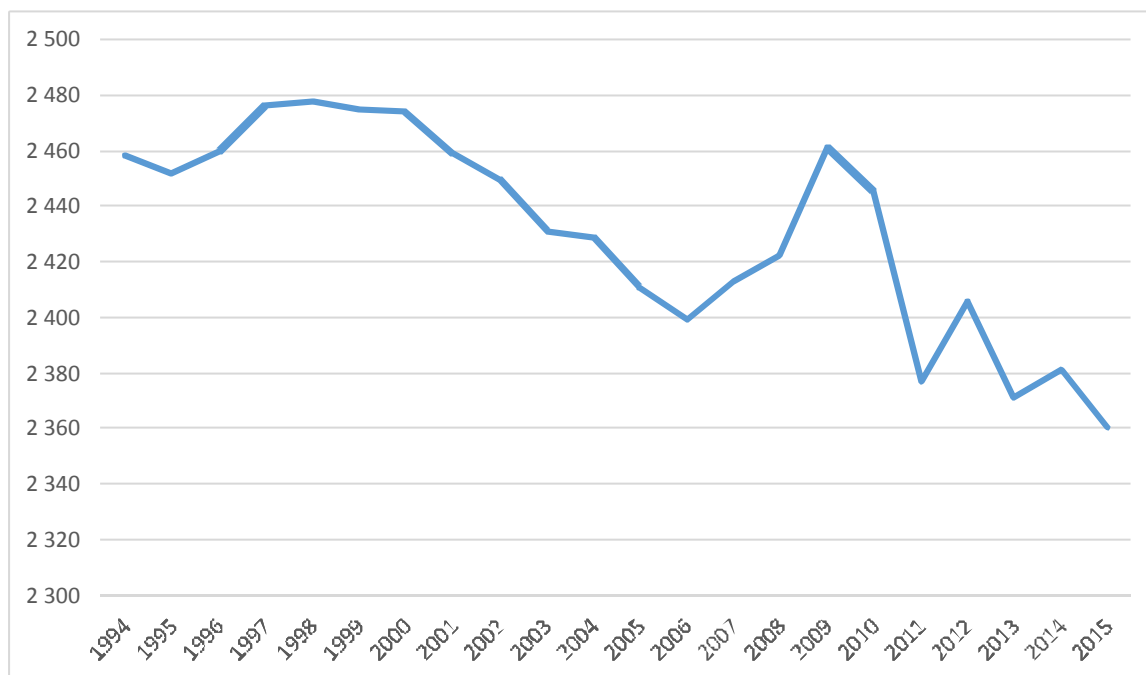
		Nejčerstvější údaj 2015
Kód obce		566314
1	Počet obyvatel	2 360
1	Přirozený přírůstek	-9
1	Saldo migrace	-12
2	Podíl obyvatel ve věku 0 - 14 let na celkovém počtu obyvatel (%)	15,3
2	Počet obyvatel ve věku 0 - 14 let	361
3	Podíl obyvatel ve věku 65 let a více na celkovém počtu obyvatel (%)	18,8
3	Počet obyvatel ve věku 65 let a více	444
6	Počet částí obce	4
8	Podíl nezaměstnaných osob dosažitelných (%)	6,3
8	Počet uchazečů o zaměstnání - dosažitelní	101
8	Počet uchazečů o zaměstnání	110
8	Počet uchazečů - absolventů	1
8	Počet uchazečů - evidence nad 12 měsíců	42
11	Počet dokončených bytů	-
11	Počet dokončených bytů v rodinných domech	-
17	Počet hromadných ubytovacích zařízení celkem	1
18	Počet lázeňských léčeben	.
22	Podíl zemědělské půdy z celkové výměry (%)	67,8
23	Podíl orné půdy ze zemědělské půdy (%)	81,2
24	Podíl trvalých travních porostů ze zemědělské půdy (%)	7,1
27	Podíl zastavěných a ostatních ploch z celkové výměry (%)	11,6
28	Podíl vodních ploch z celkové výměry (%)	1,3
29	Podíl lesů z celkové výměry (%)	19,2
30	Orná půda - rozloha (ha)	2 172,1
30	Chmelnice - rozloha (ha)	274,2
30	Vinice - rozloha (ha)	-
30	Zahrady - rozloha (ha)	35,6
30	Ovocné sady - rozloha (ha)	4,3
30	Trvalé travní porosty - rozloha (ha)	189,1
30	Lesní půda - rozloha (ha)	758,9
30	Vodní plochy - rozloha (ha)	52,5
30	Zastavěné plochy - rozloha (ha)	59,9
30	Ostatní plochy - rozloha (ha)	398,2
30	Zemědělská půda - rozloha (ha)	2 675,4
30	Celková výměra (ha)	3 944,8
30	Koeficient ekologické stability	0,50
37	Živě narození	18
37	Zemřelí	27
37	Přistěhovalí	62
37	Vystěhovalí	74
37	Průměrný věk	41,8
37	Počet obyvatel ve věku 15 - 64 let	1 555

	<b>Název</b>	<b>Kód</b>	
<b>Název obce</b>	Kryry	566314	
<b>Katastrální území:</b>	Kryry	675466	
	Běsno	756989	
	Stebno u Petrohradu	755389	
	Strojetice u Podbořan	756997	
<b>Rozloha obce:</b> 3 943 ha			
<b>Počet obyvatel:</b> 2 360			
<b>Zeměpisné souřadnice</b> 50°10'24" s. š., 13°25'39" v. d.			
<b>Nadmořská výška</b> 304 m n m.			
<b>První písemná zmínka</b> 1320			
<b>Zemědělská půda</b> 2 675/4 ha			
<b>Orná půda</b>	2 172,1 ha	<b>Lesní pozemky</b>	758,9 ha
<b>Vinice</b>	-	<b>Vodní plochy</b>	52,5 ha
<b>Chmelnice</b>	274,2 ha	<b>Zastavěné plochy</b>	59,9 ha
<b>Zahrady</b>	35,6 ha	<b>Ostatní plochy</b>	398,2 ha
<b>Ovocné sady</b>	4,3 ha		
<b>Trvalé travní porosty</b>	189,1 ha		
<b>VYBAVENOST OBCE</b>			
<b>Vodovod</b>	Ano		
<b>Kanalizace (ČOV)</b>	Ano (kromě Stebna, Běsna)		
<b>Plynovod</b>	Ano (kromě: Stebno, Běsno, Strojetice)		
<b>Telefonní síť</b>	Ano		
<b>Škola</b>	Mateřská škola, Základní škola		
<b>Policie</b>	Ne		
<b>Pošta</b>	Ano		
<b>Zdravotnické zařízení</b>	Ano		
<b>STAV ÚZEMNĚ PLÁNOVACÍ DOKUMENTACE</b>			
<b>Název</b>	<b>Zákon</b>	<b>Účinnost od</b>	<b>Platnost do</b>
ÚP Kryry	183/2006 Sb.	17.12.2011	

## Sociodemografické podmínky

Vývoj počtu obyvatel (vždy k 31.12.)											
Trend	1994	1995	1996	1997	1998	1999	2000	2001	2002	2003	2004
↓	2 458	2 452	2 460	2 476	2 478	2 475	0 474	0 459	2 450	2 431	2 429
	2005	2006	2007	2008	2009	2010	2011	2012	2013	2014	2015
	2 411	2 399	2 413	2 422	2 461	2 445	2 377	2 406	2 371	2 381	2 360

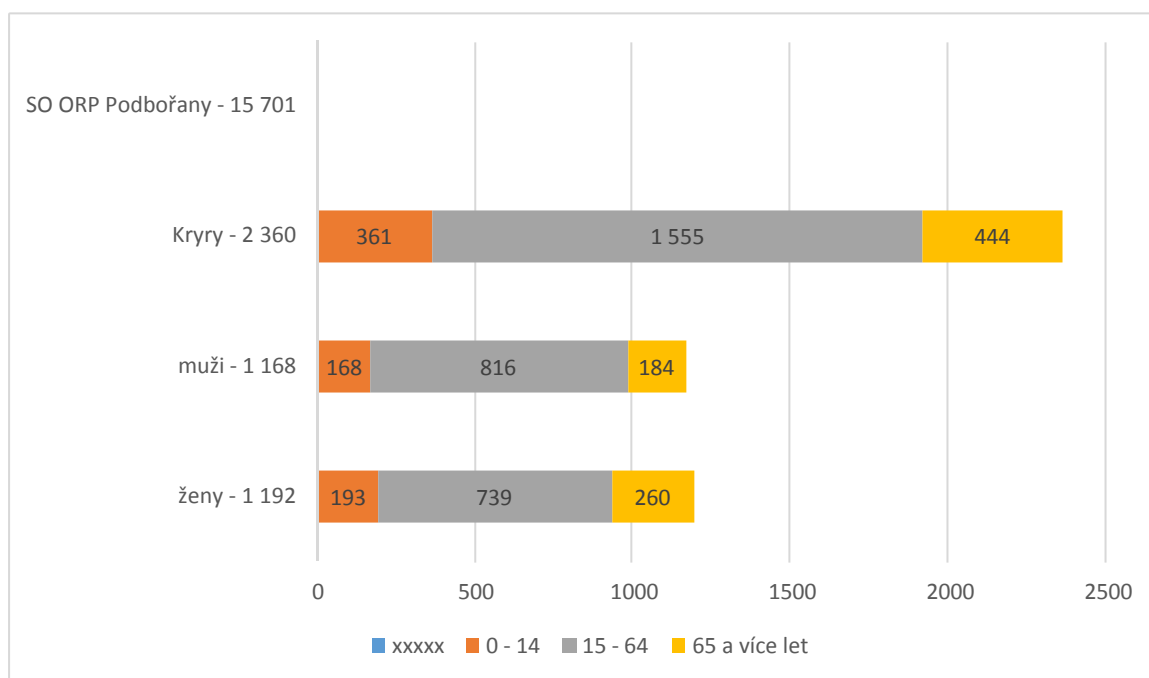
## GRAF



## Stav k 31.12.2015

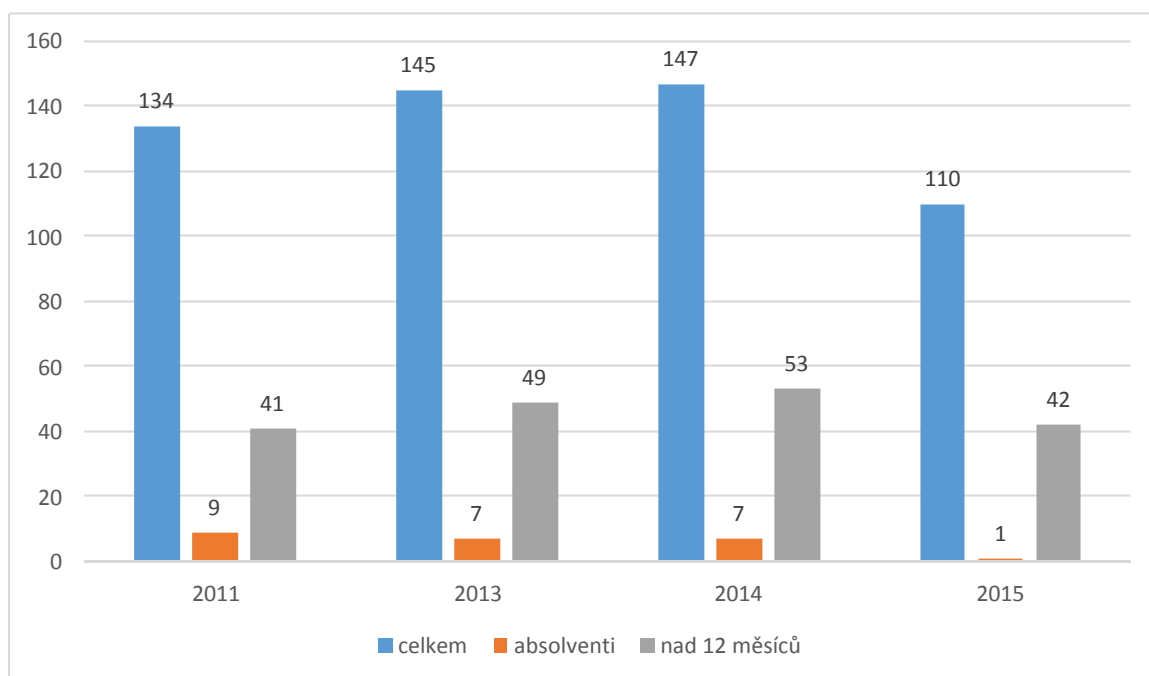
Věková skupina	0 a více	0-14	15-64	65 a více	Průměrný věk
<b>Celkem</b>	2 360	361	1 555	444	41,8
<b>Muži</b>	1 168	168	816	184	40,6
<b>Ženy</b>	1 192	193	739	260	43,0

## GRAF

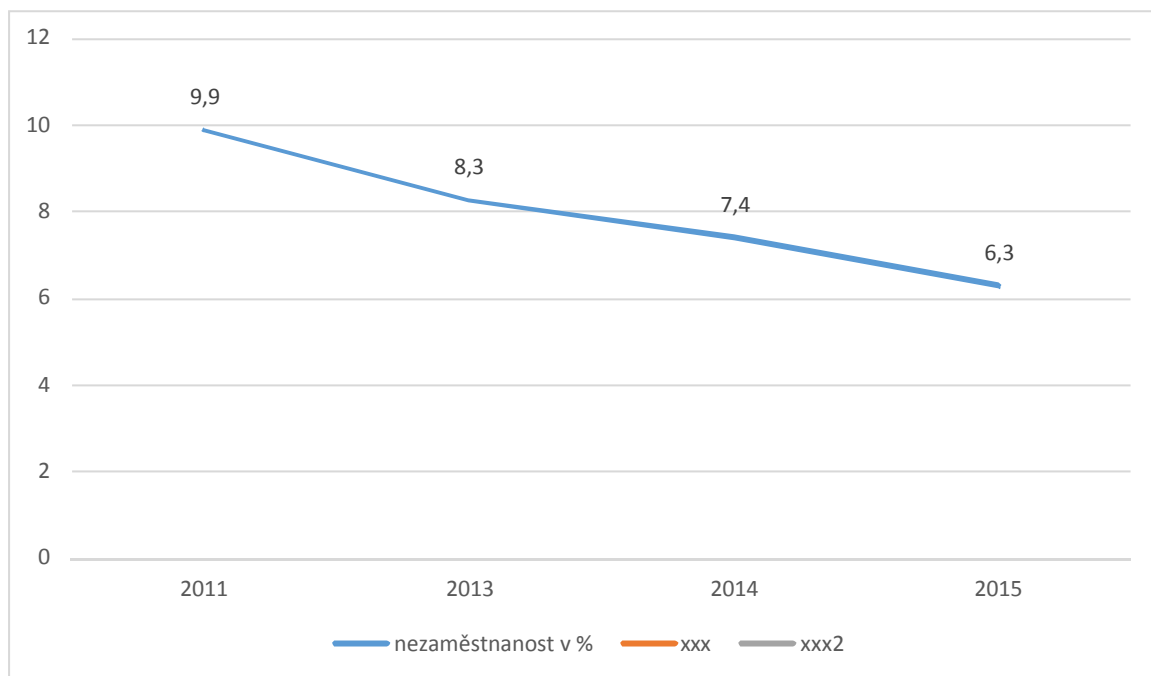


Vývoj nezaměstnanosti				
	2011	2013	2014	2015
Počet uchazečů – celkem	134	145	147	110
Počet uchazečů – absolventi	9	7	7	1
Počet uchazečů – nad 12 měsíců	41	49	53	42
Míra nezaměstnanosti v %	9,9	8,3	7,4	6,3

## GRAF



## Míra nezaměstnanosti v %

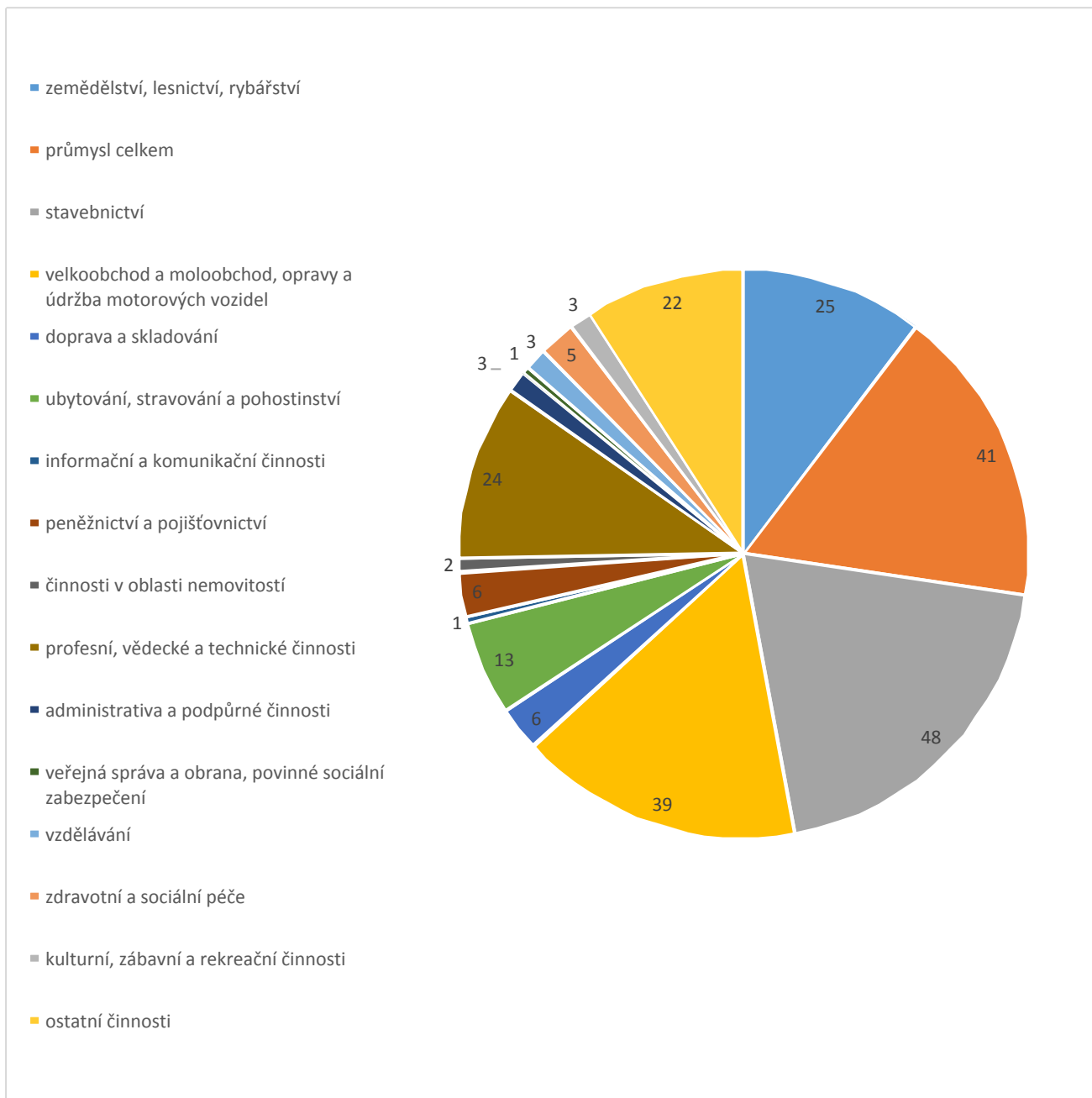




### Stav k 31.12.2015

Podnikatelské subjekty podle převažující činnosti	Registrované podniky	Podniky se zjištěnou aktivitou
Celkem	503	248
A) Zemědělství, lesnictví, rybářství	48	25
B-E) Průmysl celkem	64	41
F) Stavebnictví	81	48
G) Velkoobchod a maloobchod; opravy a údržba motorových vozidel	110	39
H) Doprava a skladování	10	6
I) Ubytování, stravování a pohostinství	29	13
J) Informační a komunikační činnosti	2	1
K) Peněžnictví a pojišťovnictví	22	6
L) Činnosti v oblasti nemovitostí	24	2
M) Profesní, vědecké a technické činnosti	40	24
N) Administrativní a podpůrné činnosti	6	3
O) Veřejná správa a obrana; povinné sociální zabezpečení	1	1
P) Vzdělávání	5	3
Q) Zdravotní a sociální péče	8	5
R) Kulturní, zábavní a rekreační činnosti	3	3
S) Ostatní činnosti	37	22

## GRAF



## SWOT analýza

### Horninové prostředí a geologie

SILNÉ STRÁNKY	SLABÉ STRÁNKY
<ul style="list-style-type: none"> <li>▪ specifický výskyt hornin a nerostů – cihlářské suroviny</li> <li>▪ nepřítomnost poddolovaných území</li> </ul>	<ul style="list-style-type: none"> <li>▪ oblast se střední hladinou radonového rizika</li> <li>▪ možnost vzniku strží</li> <li>▪ znečištění komunikací</li> </ul>
PRÍLEŽITOSTI	HROZBY
XXXXX	XXXXX

### Vodní režim

SILNÉ STRÁNKY	SLABÉ STRÁNKY
<ul style="list-style-type: none"> <li>▪ stanovení záplavového území umožňuje připravenost obce na záplavy – Q5</li> <li>▪ možnost zachování neznečištěných vodotečí</li> </ul>	<ul style="list-style-type: none"> <li>▪ zastavěné území podél toku Blšanka je ohroženo záplavami</li> <li>▪ omezené množství srážek</li> <li>▪ chybějící zásoby povrchové vody</li> <li>▪ zásah do původní soustavy provedenými melioracemi</li> <li>▪ chybějící čištění odpadních vod malých sídel</li> <li>▪ technický stav koryt</li> <li>▪ nízký podíl vodních ploch</li> </ul>
PRÍLEŽITOSTI	HROZBY
<ul style="list-style-type: none"> <li>▪ zvýšení retenční schopnosti území</li> <li>▪ instalace vhodných technologií čištění odpadních vod obcí, kde toto není dosud zajištěno</li> <li>▪ revitalizace vodních toků, obnova jejich biologického významu</li> <li>▪ realizace LAPV</li> </ul>	<ul style="list-style-type: none"> <li>▪ nevhodné využívání krajiny</li> <li>▪ ohrožení kvality VT vodní erozí</li> </ul>

### Hygiena životního prostředí

SILNÉ STRÁNKY	SLABÉ STRÁNKY
<ul style="list-style-type: none"> <li>▪ ČOV obsluhující část území – 90%</li> <li>▪ napojení části území na kanalizační síť</li> <li>▪ převážně malá akustická zátěž z průmyslové výroby</li> <li>▪ pokles dálkových imisí</li> <li>▪ čisté ovzduší</li> <li>▪ sběrný dvůr</li> </ul>	<ul style="list-style-type: none"> <li>▪ nevyužívané zemědělské areály a jejich špatný stavebně-technický stav (brownfields)</li> <li>▪ lokální zdroje znečištění životního prostředí</li> </ul>
PRÍLEŽITOSTI	HROZBY

<ul style="list-style-type: none"> <li>▪ snižování znečištění povrchových a podzemních vod</li> <li>▪ možnost využívání obnovitelných zdrojů energie</li> </ul>	<ul style="list-style-type: none"> <li>▪ havárie, ohrožení kontaminací vodních zdrojů - sklárna</li> <li>▪ pokračující nárůst individuální dopravy a nákladní dopravy</li> <li>▪ více ploch osetých řepkou (potíže alergiků)</li> </ul>
---	---

### Ochrana přírody a krajiny

SILNÉ STRÁNKY	SLABÉ STRÁNKY
<ul style="list-style-type: none"> <li>▪ část území je součástí přírodních parků (Běsno, Stebno)</li> <li>▪ územím je navržen ÚSES nadregionálního významu</li> <li>▪ navazující přírodní plochy – Džbán, Rakovnická pahorkatina, Doupovské hory</li> </ul>	<ul style="list-style-type: none"> <li>▪ v řešeném území není vymezena žádná lokalita ZCHÚ</li> <li>▪ nedostatek krajinné zeleně</li> <li>▪ nízký podíl mimolesní zeleně</li> <li>▪ nízká lesnatost území</li> <li>▪ nižší retenční schopnost území</li> <li>▪ neodbahněné rybníky</li> <li>▪ nedostatečná údržba zelených ploch okolo silnic</li> <li>▪ četné meliorace, úpravy vodních toků</li> </ul>
PŘÍLEŽITOSTI	HROZBY
<ul style="list-style-type: none"> <li>▪ realizace ÚSES</li> <li>▪ komplexní péče o krajinu a uchování přírodních hodnot</li> <li>▪ ochrana původních společenstev</li> <li>▪ obnova vodních toků a vodních ploch jako biotopu</li> <li>▪ zřizování liniové zeleně</li> <li>▪ revitalizace krajinného systému</li> </ul>	<ul style="list-style-type: none"> <li>▪ rozvoj výstavby ve volné krajině</li> <li>▪ nedostatek lidského potenciálu ke správě a údržbě krajiny</li> <li>▪ realizací LAPV by došlo k porušení návaznosti a propojenosti prvků ÚSES, lokální, regionální i nadregionální úrovně.</li> </ul>

### Zemědělský půdní fond a pozemky určené k plnění funkcí lesa

SILNÉ STRÁNKY	SLABÉ STRÁNKY
<ul style="list-style-type: none"> <li>▪ tradiční produkce chmele</li> <li>▪ realizované investice do ZPF – meliorace, chmelnice</li> <li>▪ stabilní klimatické podmínky</li> <li>▪ tvorba krajinných dominant</li> <li>▪ zalesněné vrcholy kolem obce</li> <li>▪ kvalitní lesní porost zapojený do systému ÚSES</li> <li>▪ zalesnění strží zvýšilo podíl lesních pozemků</li> </ul>	<ul style="list-style-type: none"> <li>▪ velkoplošné drenážní systémy</li> <li>▪ nízká bonita půdy</li> <li>▪ odbytové problémy u tradičních produkcí (cukrová řepa, chmel)</li> <li>▪ vysoké investice do chmelařství – chmelnice, česačky</li> <li>▪ náchylnost půdy k erozi</li> <li>▪ podprůměrný podíl PUPFL na rozloze území</li> <li>▪ většina PUPFL patří do kategorie lesů hospodářských strží</li> </ul>
PŘÍLEŽITOSTI	HROZBY
<ul style="list-style-type: none"> <li>▪ využívání zemědělských dotačních titulů</li> <li>▪ fragmentace zemědělské půdy (s využitím komplexních pozemkových úprav)</li> <li>▪ zmenšení plochy orné půdy</li> <li>▪ zadržení vody prostřednictvím rybníků</li> </ul>	<ul style="list-style-type: none"> <li>▪ eroze</li> <li>▪ omezení poptávky po produkci chmele</li> <li>▪ chybějící lidský potenciál</li> <li>▪ snížení retenční schopnosti krajiny těžbou</li> <li>▪ možný výskyt nepůvodních druhů</li> </ul>

<ul style="list-style-type: none"> <li>▪ rozvoj zemědělských závlah</li> </ul>	<ul style="list-style-type: none"> <li>▪ realizací LAPV by došlo k zaboru kvalitní půdy třídy ochrany I.</li> </ul>
--	---

## Veřejná dopravní a technická infrastruktura

SILNÉ STRÁNKY	SLABÉ STRÁNKY
<ul style="list-style-type: none"> <li>▪ blízkost důležitých silničních tras (R6, I/27)</li> <li>▪ město Kryry není zatíženo tranzitní silniční dopravou</li> <li>▪ existence železničního spojení</li> <li>▪ dostatečné kapacity zdrojů (technické infrastruktura)</li> </ul>	<ul style="list-style-type: none"> <li>▪ špatná kvalita velké části silnic III.třídy i místních komunikací</li> <li>▪ nedostatek bezbariérových přechodů a vstupů</li> <li>▪ v území nejsou značené cyklistické trasy</li> <li>▪ průtah I/27 Strojeticemi</li> <li>▪ chybějící kanalizace v místních částech Běsno a Stebno</li> <li>▪ zastaralé nadzemní rozvody NN v místních částech</li> </ul>
PŘÍLEŽITOSTI	HROZBY
<ul style="list-style-type: none"> <li>▪ zlepšení dopravní dostupnosti realizací úprav R6 a I/27</li> <li>▪ vybudování cyklotras</li> <li>▪ Vybudování domovních ČOV v místních částech Běsno, Stebno</li> </ul>	<ul style="list-style-type: none"> <li>▪ útlum veřejné dopravy z důvodu nízké rentability</li> <li>▪ nedostatek prostředků na údržbu a opravy komunikací</li> <li>▪ nedostatek finančních prostředků na údržbu a výstavbu technické infrastruktury</li> <li>▪ spalování nekvalitních paliv nebo odpadů v lokálních topeništích</li> </ul>

## Sociodemografické podmínky

SILNÉ STRÁNKY	SLABÉ STRÁNKY
<ul style="list-style-type: none"> <li>▪ dobrá dostupnost úřadů pro obyvatelstvo</li> <li>▪ výhodné přírodní podmínky pro oddech obyvatel</li> <li>▪ spolupráce obcí Mikroregionu</li> </ul>	<ul style="list-style-type: none"> <li>▪ nedostatek dobrých pracovních příležitostí</li> <li>▪ roztržitost sídelních útvarů (velké vzdálenosti místních částí)</li> <li>▪ vysoký průměrný věk obyvatel</li> </ul>
PŘÍLEŽITOSTI	HROZBY
<ul style="list-style-type: none"> <li>▪ podpora harmonického soužití komunit</li> <li>▪ stabilizace kvalifikovaných lidí v regionu</li> <li>▪ možnost čerpání dotací ze Strukturálních fondů EU</li> <li>▪ výstavba rychlostní komunikace R 6</li> <li>▪ posílení výchovy k aktivnímu občanství</li> </ul>	<ul style="list-style-type: none"> <li>▪ odliv mladých vzdělaných lidí z regionu</li> <li>▪ negativní demografický vývoj v obci</li> <li>▪ úbytek obyvatel v místních částech (Běsno, Stebno, Strojeticce)</li> </ul>

## Bydlení

SILNÉ STRÁNKY	SLABÉ STRÁNKY
<ul style="list-style-type: none"> <li>▪ dostupnost silniční a železniční dopravy</li> </ul>	
PŘÍLEŽITOSTI	HROZBY

<ul style="list-style-type: none"> <li>▪ rekonstrukce a úpravy stávajících objektů</li> </ul>	<ul style="list-style-type: none"> <li>▪ odliv mladých lidí z regionu pro nedostatek volných bytů a nulové bytové výstavby</li> </ul>
---	---

## Rekreace

SILNÉ STRÁNKY	SLABÉ STRÁNKY
<ul style="list-style-type: none"> <li>▪ spolupráce obcí Mikroregionu</li> <li>▪ vyznačené turistické trasy</li> <li>▪ výhodné přírodní podmínky pro oddech obyvatel i návštěvníků (čisté prostředí)</li> <li>▪ existence turistických atrakcí – Schillerova rozhledna v Kryrech,</li> <li>▪ existence aktivních spolků</li> <li>▪ bohaté lesy</li> <li>▪ krátkodobá – denní rekreace - zahrádky</li> </ul>	<ul style="list-style-type: none"> <li>▪ nedostatek ubytovacích a stravovacích kapacit</li> <li>▪ absence koupaliště</li> </ul>
PŘÍLEŽITOSTI	HROZBY
<ul style="list-style-type: none"> <li>▪ zlepšení informačního a komunikačního systému</li> <li>▪ rozšiřování sítě cyklistických a turistických tras</li> <li>▪ možnost čerpání ze strukturálních fondů EU pro rozvoj turistické infrastruktury</li> </ul>	

## Hospodářské podmínky

SILNÉ STRÁNKY	SLABÉ STRÁNKY
<ul style="list-style-type: none"> <li>▪ dostatečná kapacita základní a mateřské školy</li> <li>▪ prodejny základních potravin v obcích (větší nákupy v okolních prodejních centrech)</li> <li>▪ Kryry vybaveny lékařskými ordinacemi</li> <li>▪ vybavenost pro sociální služby na potřebné úrovni</li> </ul>	<ul style="list-style-type: none"> <li>▪ nedostatečná podpora provozu sociálních zařízení státem</li> <li>▪ nedostatečná kvalita a vybavení sportovních zařízení</li> <li>▪ chybějící krytá sportoviště a koupaliště</li> <li>▪ nezajištěná dopravní obslužnost pro 3 směnný provoz (So, Ne, ranní a noční směny)</li> <li>▪ chybějící pracovní místa v některých obcích</li> <li>▪ pokles zemědělské výroby (stabilizace spíše v pastevectví)</li> <li>▪ chybějící „dobře“ placená práce, odliv vzdělaných lidí</li> <li>▪ nízké mzdy v porovnání s jinými regiony a celostátním průměrem</li> <li>▪ horší podmínky pro zemědělství v jihozápadní části</li> <li>▪ srážkový deficit</li> </ul>
PŘÍLEŽITOSTI	HROZBY
<ul style="list-style-type: none"> <li>▪ rozšíření kapacit zařízení cestovního ruchu v návaznosti na sportovně – rekreační zařízení</li> <li>▪ zavedení provozoven řemeslných služeb v obcích (podmíněno ekonomicky)</li> <li>▪ využití „zemědělských“ brownfieldů</li> <li>▪ rozvojové plochy okolo silnice R 6 vyvolají</li> </ul>	<ul style="list-style-type: none"> <li>▪ zánik malých prodejen vlivem rozšíření počtu supermarketů</li> <li>▪ ubývání zemědělského půdního fondu</li> <li>▪ závislost zemědělství na aktuálních ekonomických podmínkách (vliv globalizace)</li> </ul>

zájem investorů	
-----------------	--

<b>KRYRY</b>	<b>Kód obce: 566314</b>	<b>Rozloha obce: 3 943 ha</b> <b>Počet obyvatel: 2 360</b>
--------------	-------------------------	---

faktor		kritérium	dílčí +/-	suma +/-
<b>ÚZEMNÍ PODMÍNKY PRO PŘÍZNIVÉ ŽIVOTNÍ PROSTŘEDÍ</b>				<b>-</b>
<b>STAV OKOLNÍ KRAJINY</b>	Koeficient ekologické stability – KES	Obec/ORP 0,50/0,56	Vyšší než průměr ORP = plus, Nižší než průměr ORP = mínus	-
<b>HORNINOVÉ PROSTŘEDÍ</b>	Dobývací prostory		ano = mínus, ne = plus	-
	Chráněná ložisková území		ano = mínus, ne = plus	-
	Poddolovaná území		ano = mínus, ne = plus	+
	Sesuvná území		ano = mínus, ne = plus	+
	Stará důlní díla		ano = mínus, ne = plus	+
<b>OCHRANA PŘÍRODY A KRAJINY</b>	Chráněná území a NATURA 2000		ano = plus, ne = mínus	-
	Přírodní park		ano = plus, ne = mínus	-
	Významné vyhlídkové body		ano = plus, ne = mínus	+
<b>HYGIENA ŽIV. PROSTŘEDÍ</b>	Zatížení hlukem, prachem		ano = mínus, ne = plus	-
	Ekologické zátěže		ano = mínus, ne = plus	-
<b>VODNÍ REŽIM</b>	Vodní zdroje		ano = plus, ne = mínus	+
	Záplavová území		ano = mínus, ne = plus	-
<b>ÚZEMNÍ PODMÍNKY PRO HOSPODÁŘSKÝ ROZVOJ</b>				<b>+</b>
<b>EKONOMICKÁ ATRAKTIVITA ÚZEMÍ</b>	Vzdálenost od významných komunikací		Sil. I. a II. tř.; do 5 km = plus, nad 5 km = mínus	+
	Dostupnost veřejnou dopravou		Dobrá = plus, špatná = mínus	-
	Atraktivní místo pro cestovní ruch		ano = plus, ne = mínus	-
<b>PLOCHY ROZVOJE</b>	Průmyslová výroba		ano = plus, ne = mínus	+
	Plochy výroby a skladování		ano = plus, ne = mínus	+
<b>PRACOVNÍ PŘÍLEŽITOSTI</b>	% obyvatel vyjíždějící za prací (dle SLDB 2011) – 11,72/10,57		Vyšší než průměr ORP = mínus, Nižší než průměr ORP = plus	-
	% z dosažitelných uchazečů – 4,28/5,17		Vyšší než průměr ORP = mínus, Nižší než průměr ORP = plus	+
<b>VYBAVENOST ÚZEMÍ TECH. INFRASTRUKTUROU</b>	Zásobování vodou		ano = plus, ne = mínus	+
	Zásobování plynem		ano = plus, ne = mínus	+



	Veřejná kanalizace	ano = plus, ne = mínus	+	
<b>ÚZEMNÍ PODMÍNKY PRO SOUDRŽNOST SPOLEČENSTVÍ OBYVATEL</b>				<b>+</b>
<b>POLOHA A DOSTUPNOST</b>	Vzdálenost od významných komunikací	Sil. I. a II. tř.; do 5 km = plus, nad 5 km = mínus	+	+
	Dostupnost veřejnou dopravou	Dobrá = plus, špatná = mínus	+	
<b>OBČANSKÁ VYBAVENOST</b>	Kulturní zařízení	ano = plus, ne = mínus	+	+
	zdravotnictví	ano = plus, ne = mínus	+	
	školství	ano = plus, ne = mínus	+	
	Sociální oblast	ano = plus, ne = mínus	+	
	Sportovní zařízení	ano = plus, ne = mínus	+	
<b>REKREACE</b>	Možnost každodenní rekreace	ano = plus, ne = mínus	+	+
	Turistické stezky	ano = plus, ne = mínus	+	
	Turistické zajímavosti	ano = plus, ne = mínus	+	
	Cyklostezky a cyklotrasy	ano = plus, ne = mínus	+	
<b>SOCIODEMOGRAFICKÉ UKAZATELE</b>	Index změn počtu obyvatel – 99,12/100,25	Vyšší než průměr ORP = plus, Nižší než průměr ORP = mínus	-	-
	Index stáří – obec/ORP 164,20/111,57	Vyšší než průměr ORP = mínus, Nižší než průměr ORP = plus	-	
	Podíl obyvatel s vysokoškolským vzděláním % (dle SLDB 2011) - 5,2/5,2	Vyšší než průměr ORP = plus, Nižší než průměr ORP = mínus	O	

### Problémy k řešení

- respektovat území vymezených částí regionálního a nadregionálního ÚSES,

- posílit sídelní funkci s ohledem na místní možnosti včetně posílení infrastruktury, zejména rekreační vybavenosti
- při rozvoji podnikatelských aktivit preferovat zachování podmínek kvalitního životního prostředí,
- vytvářet územní podmínky pro zařízení rekreace
- je nutné respektovat zásady ochrany kulturních památek
- je nutné respektovat zásady ochrany urbanistických hodnot území, prostorové uspořádání krajiny a sídel, chránit historický půdorys sídel, v návaznosti na hodnotné soubory staveb respektovat charakter zástavby,
- při návrhu nových rozvojových ploch upřednostňovat volné plochy v zastavěném území, brownfields a plochy s III. a IV. třídou ochrany ZPF,
- respektovat záměry stanovené platným Plánem rozvoje vodovodů a kanalizací Ústeckého kraje,
- zajistit, aby výstavbou komunikací nevznikaly v území bariéry, zhoršující odtok vody z území,
- vytvářet územní podmínky pro rozvoj cestovního ruchu a služeb,
- vymezovat plochy pro lokalizaci podnikatelských aktivit v území při minimálních negativních dopadech na životní prostředí a posílení soudržnosti obyvatel území,
- posilovat stabilitu osídlení včetně přiměřeného rozvoje druhého bydlení a vybavenosti s ohledem na širší region,
- při urbanistickém rozvoji a intenzifikaci využití zastavěného území minimalizovat fragmentaci krajiny a vytvořit podmínky ke zvyšování biodiverzity krajiny,
- nenavrhovat rozvojové plochy v území určeném pro LAPV

Kód problému	Popis problému	Zdůvodnění	stav
HZ 14	Průtah silnice I/27	Silnice I/27 procházející obcí,	- je řešeno v ÚP (přeložka)

		je zdrojem zvýšené hladiny hluku, prašnosti a koncentrace CO <sub>x</sub> a NO <sub>x</sub> ( <i>Strojetice</i> )	silnice I/27)
<b>HZ 15</b>	Zvýšená prašnost a hlučnost prostředí - silnice I/6	Zatížení hlukem a prašností obcí podél silnice I/6 ( <i>Stebno</i> )	- je řešeno v ZÚR ÚK a ÚP - vydané ÚR
<b>HZ 16</b>	Chybějící odkanalizování	<i>Běsno, Stebno, Březnice, Strojetice(část)</i> – chybí veřejná kanalizace	Řešeno v ÚP
<b>HZ 17</b>	Chybějící veřejné zásobování vodou	Chybí možnost napojení na veřejný vodovod – <i>Březnice</i>	Prověřit v ÚP
<b>HZ 18</b>	Staré ekologické zátěže	Staré ekologické zátěže zemědělského areálu – <i>Březnice</i>	Závada mimo řešitelnost v ÚPD
<b>HZ 19</b>	Průtah silnice obcemi	Silnice III. třídy 2241 a 2243 prochází středem obce. Dochází k nadměrnému zatížení osobní i nákladní dopravou.	Závada mimo řešitelnost v ÚPD
<b>HZ 20</b>	Vysoký podíl lokálních topenišť	Domácnosti se vracejí k vytápění méně kvalitními palivy	Závada mimo řešitelnost v ÚPD
<b>DZ 9</b>	Nevyhovující parametry silnice	Nevyhovující parametry silnice III. třídy 2244 z <i>Kryry do Březnice</i>	Závada mimo řešitelnost v ÚPD
<b>UZ 9</b>	Devastace krajiny v důsledku těžby	<i>Kryry</i> - devastace krajiny	Řešit v ÚP
<b>UZ 10</b>	Zanedbaná malá sídla	Chátrající vzhled celého sídla – <i>Březnice</i>	Nelze řešit v ÚPD, závislost na finančních možnostech vlastníků objektů a pozemků
<b>UZ 27</b>	Zastavitelná plocha VD ( <i>Šilhánek</i> ) x	Kolize zastavitelné	Řešit v ÚPD

	plocha pro LAPV	plochy vymezené v ÚP Kryry – VD s plochou určenou v PÚR ČR jako plocha pro LAPV. V zastavitelné ploše není možno povolit jakoukoliv stavební činnost.	obce a ZÚR ÚK
<b>UZ 28</b>	Zastavěné území BI 2 x plocha pro LAPV	Kolize stávajícího zastavěného území BI 2 – RD, rekreační domy, s plochou určenou v PÚR ČR jako plocha pro LAPV. V zastavitelné ploše není možno povolit jakoukoliv stavební činnost.	Řešit v UPD obce a ZÚR ÚK
<b>L- 4</b>	Koridor přeložky silnice I/27 x VTL plynovod	Kolize návrhu koridoru přeložky silnice I/27 s VTL plynu	Řešeno v ÚP
<b>L- 5</b>	Koridor přeložky silnice I/27 x nadzemní el.vedení	Kolize návrhu koridoru přeložky silnice I/27 s nadzemním el.vedením	Řešeno v ÚP
<b>L- 6</b>	Rozvojová plocha pro BI.2 1 x OP hřbitova	Kolize návrhu rozvojové plochy pro bydlení s OP hřbitova ( <i>Strojetice</i> )	Řešeno v ÚP
<b>L- 7</b>	Rozvojová plocha pro SO.2.1 x OP hřbitova	Kolize návrhu rozvojové plochy pro bydlení s OP hřbitova ( <i>Kryry</i> )	Řešeno v ÚP
<b>L- 8</b>	Rozvojová plocha pro BH 1 x aktivní zóna	Kolize návrhu rozvojové plochy pro bydlení s aktivní zónou ( <i>Kryry</i> )	Řešeno v ÚP
<b>L- 9</b>	Návrh LBK 3 x BP VVLT plynovodu DN 1400	Kolize návrhu lokálního biokoridoru a BP VVLT DN 1400 ( <i>Kryry 2x</i> )	Řešeno v ÚP

<b>L- 10</b>	Koridor silnice D6 x LBK 13a, LBK 13b	Kolize návrhu koridoru silnice D6 a lokálními ÚSES	Řešeno v ÚP
<b>L-60</b>	Plocha pro LAPV x jev č. A021, A040, A041, A043, A073, A078, A082, A117, A119	Kolize návrhu LAPVs: <ul style="list-style-type: none"> <li>○ lokálními prvky ÚSES: LBK 6, LBK 7, LBC 9</li> <li>○ regionálním ÚSES RBK 1086 – Zákrut Blšanky-Borečnice</li> <li>○ nadregionálním ÚSES NBK K 45-Pustý zámek (16) – K 53</li> <li>○ OP lesa</li> <li>○ Ochrana ZPF tř. I.</li> <li>○ Investice do půdy – odvodňovací zařízení</li> <li>○ Vedení el. soustavy</li> <li>○ Produktovod</li> <li>○ Komunikační vedení</li> <li>○ Dálkový migrační koridor</li> <li>○ Migračně významné území</li> </ul>	Řešit v ÚPD Obce a v ZÚR ÚK
<b>S- 1</b>	Koridor přeložky silnice I/27 x návrh RBK 1086	Kolize návrhu koridoru přeložky silnice I/27 s RBK 1086	Řešeno v ÚP
<b>S - 10</b>	Turistická stezka Krásný Dvůr – Petrohrad x LAPV	Kolize stávající turistické stezky s plochou pro LAPV	Řešit v ÚPD
<b>OHR 8</b>	Ohrožení záplavami podél vodního toku	Záplavy podél vodního toku Blšanka a	V ÚP nenavrhovat nové rozvojové

		Podvinecký potok – Kryry (v zastavěném i nezastavěném území)	plochy, příp. řešit protipovodňová opatření
--	--	--	--

**Poznámky:**

Projednáno s obcí dne 11.11.2016