

UPRAVENÁ (po projednání)

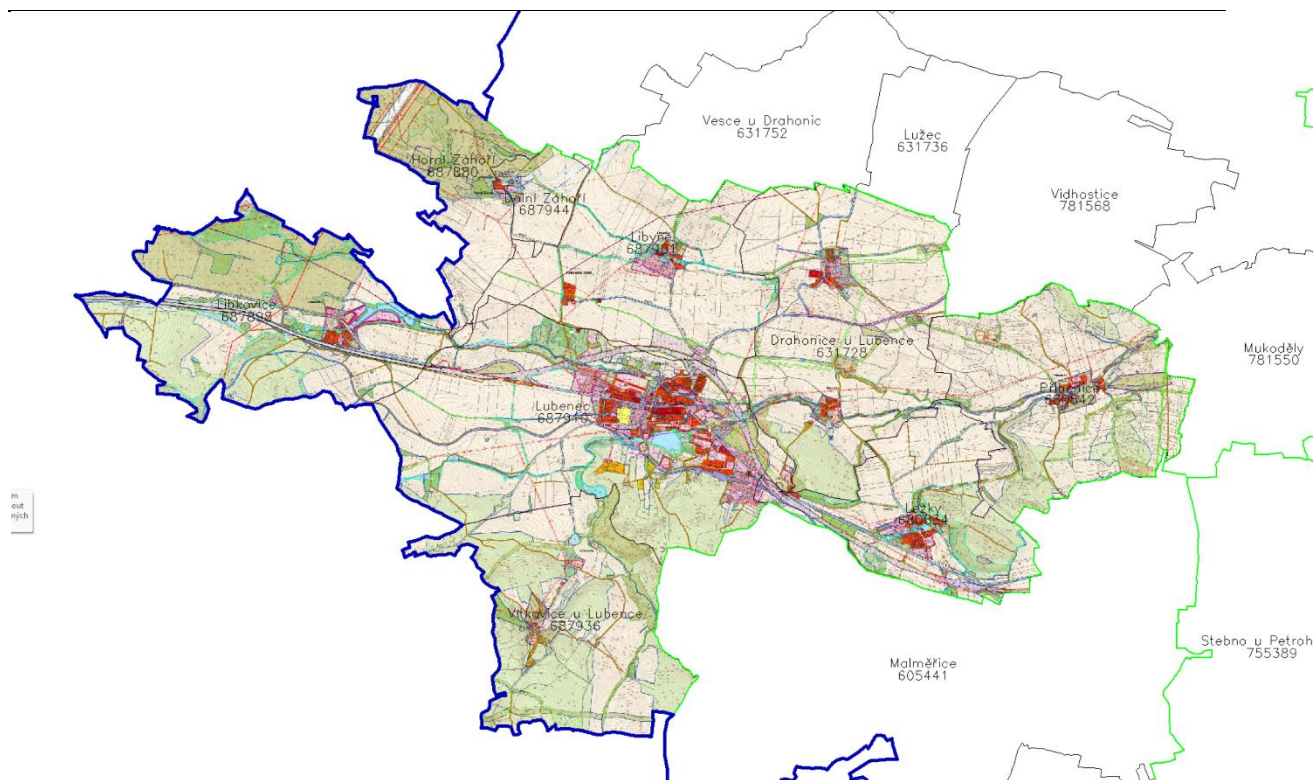
Zpráva o uplatňování

Územního plánu

Lubeneč

za období 10/2014 – 10/2025

dle ustanovení § 106 odst. 1 zákona č. 283/2021 Sb., stavební zákon, ve znění
pozdějších předpisů



Zpráva o uplatňování ÚP Lubenec

Stupeň: Návrh zprávy
Obec: Lubenec
Určený zastupitel: Jiří Chaloupecký
Pořizovatel: MěÚ Podbořany
Obecní stavební úřad
Oddělení – úřad územního plánování
Mírová 615, 441 01 Podbořany
Irena Herejková

Datum zpracování návrhu zprávy: listopad 2025

Termín projednání návrhu zprávy: prosinec 2025

Datum schválení Zprávy zastupitelstvem obce Lubenec: 11.2.2026
dle § 27 odst. 1 písm. e) stavebního zákona

Číslo usnesení: 534/2026

Obsah Zprávy o uplatňování ÚP Lubenec:

(dle § 107 stavebního zákona)

Úvod.

- a) vyhodnocení uplatňování územně plánovací dokumentace (ÚP Podbořany):
- b) problémy k řešení v územním plánu vyplývající z územně analytických podkladů:
- c) vyhodnocení souladu územního plánu s politikou územního rozvoje a nadřazenou územně plánovací dokumentací:
- d) vyhodnocení vlivů uplatňování územního plánu na udržitelný rozvoj území z hlediska jejich možných nepředvídaných dopadů, včetně potřeby opatření na jejich odvrácení, zmírnění nebo kompenzace
- e) vyhodnocení potřeby pořízení změny územního plánu nebo nového územního plánu
- f) vyhodnocení podnětů na změnu územního plánu
- g) podnět na změnu nadřazené územně plánovací dokumentace nebo politiky územního rozvoje
- h) návrh zadání změny ÚP Podbořany, pokud z vyhodnocení podle § 107 odst. 2 písm. vyloučena potřeba pořízení nového územního plánu nebo změny územního plánu

Závěr

Úvod

Obec Lubenec má platný Územní plán Lubenec, který byl pořízen dle zákona č. 183/2006 Sb., o územním plánování a stavebním řádu (dále jen stavební zákon) ve znění pozdějších předpisů.

- **Územní plán** byl vydán Zastupitelstvem obce Lubenec formou „Opatření obecné povahy“ dne 1.10.2014 a účinnosti nabyl dne 18.10.2014.
- K ÚP Lubenec byla pořízena **změna č.1**, která byla vydána ZO dne 5.9.2022 a účinnosti nabyla dne 27.9.2022.
- **Změna č.2** ÚP Lubenec byla vydána Zastupitelstvem obce dne 18.11.2019 a účinnosti nabyla dne 6.12.2019. Tato změna byla pořízena na žádost oprávněného investora a řešila koridor pro stavbu VTL plynovodu DN 1 400 v úseku hranice ČR/SRN – hranice krajů Ústecký/Plzeňský (/Přimda).
- **Změna č.3** ÚP Lubenec byla vydána dne 26.6.2019 a účinnosti nabyla dne 29.7.2019. Tato změna byla pořízena na žádost oprávněného investora a řešila novou zastavitelnou plochu silniční dopravy, navazující na dálnici D6.
- **Změna č.4** ÚP Lubenec byla vydána dne 11.12.2019 a účinnosti nabyla dne 30.12.2019. Změna řešila výhradně záměr Přenosové soustavy ČR a to navrhovaný koridor pro dvojité vedení ZVN 400 kV Verněřov – Vítkov.

Na základě ustanovení § 106 odst. 1 zákona č. 283/2021 Sb., stavební zákon, v platném znění (dále jen „stavební zákon“), musí pořizovatel předložit zastupitelstvu obce zprávu o uplatňování územního plánu v uplynulém období.

Náležitosti obsahu zprávy jsou dány ustanovením § 107 stavebního zákona, v platném znění.

V souladu s tímto ustanovením zpracoval Městský úřad Podbořany, Stavební úřad – úřad územního plánování (dále jen pořizovatel) Návrh zprávy o uplatňování ÚP Lubenec.

**a) Vyhodnocení uplatňování územně plánovací dokumentace –
ÚP Lubenec**

- 1) Zastavěné území v ÚP Lubenec bylo prověřeno a upraveno k 30.4.2021. Od této doby došlo k částečnému využití zastavitelných ploch.
- 2) Stavební činnost od doby vydání ÚP Lubenec probíhá v zastavitelných plochách a v zastavěném území. V zastavěném území jsou prováděny modernizace bytového fondu, stavební úpravy stávajících staveb a zlepšení jejich obytného prostředí – přístavby, vestavby, nástavby a změny využití staveb a úpravy technické infrastruktury.
- 3) Využívání zastavěného území a zastavitelných ploch je v souladu s požadavky ÚP Lubenec a urbanistické hodnoty jsou realizací stavebních aktivit respektovány.
- 4) V územním plánu není potřeba navrhovat žádný nový typ ploch s rozdílným způsobem využití.
- 5) Územní plán vymezil plochy stabilizované, zastavitelné, nezastavitelné a plochy územní rezervy. Pořizovatel na základě poskytnutých podkladů (územní souhlasy, územní rozhodnutí), terénních průzkumů a údajů z katastru nemovitostí vyhodnotil využití návrhových a stabilizovaných ploch:

	Zatím nevyužitá plocha
	Částečně využitá plocha
	Plocha využitá na 100%
	Plochu je možné navrhnout ke zrušení

Vyhodnocení zastavitelných ploch a transformačních ploch**➤ Bydlení individuální (BI)****Zastavitelné plochy**

označení	k.ú.	lokality	Výměra (m ²)	K dnešnímu dni bylo realizováno nebo povoleno	Využito m ²	Využito celkem z plochy m ²	Využito celkem % plochy
BI.1 Z6	Lubenec	Rozsáhlá plocha bydlení pod Blšankou na severozápadě obce – Za silem	2,23 ha 22 300 m ²	xxxxx	○	○	○
BI.1 Z8	Lubenec	Plocha bydlení pod řadovými domy v severní části obce	1,27 ha 12 700 m ²	Xxxxx	○	○	○
BI.1b Z12a	Lubenec	Plocha bydlení mezi Řepanskou ulicí a Blšankou	0,38 ha 3 800 m ²	Xxxxx	○	○	○
BI.1a Z14a	Lubenec	Plocha bydlení mezi ČOV Lubenec a stávající silnicí I/6	2,04 ha 20 400 m ²	Původně plocha Z14 (BI.1) a Z88 (BI.1) Změnou ÚP sloučeno do Z14.a	○	○	○
BI.1 Z28	Lubenec	Plocha bydlení na jihovýchodě obce	2,34 ha 23 400 m ²	Xxxxx	○	○	○
BI.1 Z31	Lubenec	Plocha bydlení pod Ruským kopcem	2,74 ha 27 400 m ²	Xxxxx	○	○	○
BI.1 Z34	Lubenec	Plocha bydlení severně nad Lubeneckým rybníkem – Za Šilhánkem	3,35 ha 33 500 m ²	1 RD - Bareš	3 100 m ²	3 100 m ²	9,3%
BI.1 Z51	Lubenec	Plocha bydlení na jihozápadě obce u hřbitova – Za hřbitovem	0,39 ha 3 900 m ²	Xxxxx	○	○	○
BI.2 Z63	Libyně	Dostavba proluky ZÚ okolo kostela jako plocha bydlení	0,41 ha 4 100 m ²	Plocha byla změněna na transformační	x	x	x

Zpráva o uplatňování ÚP Lubenec

				plochu P12a (SO.3e)			
Bl.2a Z72a	Ležky	Plocha vesnického bydlení na východě sídla. V původním ÚP byla plocha označena Z72.	1,06 ha 10 600 m ²	Xxxxx	O	O	O
Bl.2 Z79	Příbenice	Plocha bydlení v severní části sídla	0,33 ha 3 300 m ²	Xxxxx	O	O	O
Bl.2 Z81	Vítkovice	Plocha bydlení jako dostavba ZÚ v centrální části	0,17 ha 1 700 m ²	Xxxxx	O	O	O
II.etapa							
Bl.1 Z42a	Lubenec	Plocha bydlení mezi železnicí a Lubeneckým rybníkem – Lubenecké kousky	1,17 ha 11 700 m ²	Původně plocha Z42 (Bl.1) – 2,68 ha Nyní rozděleno na Z42a (Bl.1) a Z41a (ZP)	O	O	O
Bl.1 Z87	Lubenec	Plocha bydlení pod Blšankou na severozápadě obce – Za silem	3,58 ha 35 800 m ²	Xxxxx	O	O	O
Bl.1 Z88	Lubenec	Plocha bydlení mezi ČOV Lubenec a stávající silnicí I/6	1,14 ha 11 400 m ²	Nyní plocha Z14a – sloučená plocha Z14 a Z88	O	O	O
Bl.2 Z89	Ležky	Plocha bydlení na východě sídla u stávající silnice I/6	0,56 ha 5 600 m ²	Xxxxx	O	O	O
CELKEM VYUŽITO z 227 500 m²			22,75 ha	Změněno na jinou plochu: Z63 na P12a 0,41 ha	3 100 m²	3 100 m²	1,4%

Zpráva o uplatňování ÚP Lubenec

Transformační plocha

označení	k.ú.	Lokalita	Výměra (m ²)	K dnešnímu dni bylo realizováno nebo povoleno	Využito m ²	Využito celkem z plochy m ²	Využito celkem % plochy
Bl.2 P7	Příbenice	Nevyužitý zemědělský areál na severovýchodě sídla na plochu bydlení	0,25 ha 2 500 m ²	1 RD	2 500 m ²	2 500 m ²	100%
Bl.2 P9				Změněno na transformační plochu P9a (SO.3)			
CELKEM VYUŽITO z			2 500 m²		2 500 m²	2 500 m²	100%

Z celkové výměry zastavitelných ploch pro bydlení individuální BI ... 227 500 m², bylo využito 3 100 m² 1,4%

Z celkové výměry transformačních ploch pro bydlení individuální BI ... 2 500 m², bylo využito 2 500 m² 100%

Z celkové výměry transformačních ploch a rozvojových ploch pro bydlení individuální BI 230 000 m², bylo využito 5 600 m²... 2,4%

Zpráva o uplatňování ÚP Lubenec

➤ Plochy občanského vybavení (OK), (OS), (OH), (OX)

Zastavitelné plochy

označení	k.ú.	lokality	výměra (m ²)	K dnešnímu dni bylo realizováno nebo povoleno	Využito m ²	Využito celkem z plochy m ²	Využito celkem % plochy		
OX3 Z2	Lubenec	Plocha pro sport specifický severozápadně nad obcí za navrženým koridorem Z1 – Amerika	3,36 ha 33 600 m ²	Xxxxx	O	O	O		
OX.4 Z19	Lubenec	Centrum péče pro seniory na východě obce severním směrem	0,89 ha 8 900 m ²	Xxxx	O	O	O		
OK Z29			0,31 ha 3 100 m ²	Přířazeno k Z30 - Změněno na Z30a (SO.3)	X	x	x		
OS Z38	Lubenec	Hřiště u Lubeneckého rybníka	0,25 ha 2 500 m ²	Xxxxx	O	O	O		
OS Z44	Lubenec	Hřiště mezi Lubeneckým rybníkem a železnicí – Lubenecké kousky	0,16 ha 1 600 m ²	Xxxxx	O	O	O		
OH Z49	Lubenec	Rozšíření hřbitova západním směrem – Za hřbitovem	0,51 ha 5 100 m ²	Xxxxx	O	O	O		
OX.2 Z56	Libkovice	Plocha pro agroturistiku – zázemí pro zemědělské účely na severovýchodě sídla	5,25 ha 52 500 m ²	Xxxxx	O	O	O		
OX.1 Z70	Ležky		0,27 ha 2 700 m ²	Změněno na P13a (SO.3)	X	X	x		
CELKEM VYUŽITO z 10,42 ha				104 200 m²	Změněno na SO.3 0,58 ha	5 800 m²	0 m²	0 m²	0 %

Zpráva o uplatňování ÚP Lubenec

Transformačních plochy

označení	k.ú.	lokality	výměra (m ²)	K dnešnímu dni bylo realizováno nebo povoleno	Využito m ²	Využito celkem z plochy m ²	Využito celkem % plochy
OX.1 P3	Libkovice		1,58 ha 15 800 m ²	Změněno na P3a (SO.3b)	x	x	x
OK P4	Libkovice	Přestavba zemědělského areálu na plochu komerčních zařízení	1,14 ha 11 400 m ²		0	0	0
OX.1 P8	Přibenice		0,57 ha 5 700 m ²	Změněno na P8a (SO.3a)	x	x	x
OX.1 P10	Vítkovice u Lubence		0,88 ha 8 800 m ²	Změněno na P10a (SO.3c)	x	x	x
CELKEM VYUŽITO z 1,140 ha			11 400 m²	Změněno na SO.3 3,03 ha 30 300 m²	0 m²	0 m²	0 %

Z celkové výměry 104 200 m² rozvojových ploch pro občanské vybavení (OK, OS, OH, OX) bylo využito 0 m² 0 %

Z celkové výměry 11 400 m² transformačních ploch pro občanské vybavení bylo využito 0 m² 0 %

Z celkové výměry 115 600 m² rozvojových a transformačních ploch pro občanské vybavení bylo využito 0 m² 0 %

Zpráva o uplatňování ÚP Lubenec

➤ Plochy veřejných prostranství (PU), (ZP), (P*)

Zastavitelné plochy

označení	k.ú.	lokality	výměra (m ²)	K dnešnímu dni bylo realizováno nebo povoleno	Využito %
P* Z10	Lubenec	Veřejné prostranství mezi sjezdem z dálnice D6 a plochou zeleně Z11 v Lubenci	0,14 ha 1 400 m ²	○	○
P* Z20	Ležky	Napojení místní komunikace na jihovýchodním okraji obce	0,24 ha 2 400 m ²		
P* Z32	Lubenec	Místní komunikace v ploše bydlení Z31	0,714 ha 7 140 m ²	Vydáno povolení – komunikace a sítě TI.	100%
P* Z36	Lubenec	Místní komunikace na severu a jihovýchodě rozv. Plochy Z34 – Za Šilhánkem	0,69 ha 6 900 m ²	○	○
P* Z40a	Lubenec	Místní komunikace v jižní části obce – Lubenecké kousky	0,89 ha 8 900 m ²	○	○
ZP Z47	Lubenec	Park jižně pod areálem MŠ včetně revitalizace Struhařského potoka a opatření ke zvýšení retenční schopnosti území	0,21 ha 2 100 m ²	○	○
ZP Z48	Lubenec	Park jižně pod hřbitovem včetně revitalizace Struhařského potoka a malého rybníka a opatření ke zvýšení retenčních schopností území – Za hřbitovem	1,91 ha 19 100 m ²	○	○
P* Z50	Lubenec	Místní komunikace v jihozápadní části obce – Za hřbitovem	0,39 ha 3 900 m ²	○	○
ZP Z53	Lubenec	Park na západě sportovního areálu	0,21 ha	Součást stavebního povolení – víceúčelové hřiště	100%

Zpráva o uplatňování ÚP Lubenec

			2 100 m ²		
ZP Z61	Horní Záhoří	Lesopark na jihu sídla	0,70 ha 7 000 m ²	○	○
ZP Z62a	Dolní Záhoří	Lesopark na západě sídla	1,34 ha 13 400 m ²	Povolen zahradní hospodářský objekt 7 x 4,5 m31,5 m ²	0,24%
ZP Z77	Příbenice	Park okolo kostela	0,57 5 700 m ²	○	○
ZP Z78	Příbenice	Park na levém břehu Blšanky	0,21 ha 2 100 m ²	○	○
P* Z80	Drahonice u Lubence	Místní komunikace na severovýchodě sídla	0,12 ha 1 200 m ²	○	○
II. etapa					
ZP Z41a	Lubenec	Park jižně pod Lubeneckým rybníkem – Lubenecké kousky. Sloučeny plochy Z41 (ZP), část Z42 (Bl.1) a část Z40 (P*)	4,27 ha 42 700 m ²	○	○
CELKEM VYUŽITO z 12,604 ha			126 040 m²	9 271,5 m²	7,36%

Transformační plochy

označení	k.ú.	lokality	výměra (m ²)	K dnešnímu dni bylo realizováno nebo povoleno	Využito m ²
P* P2	Lubenec	Rozšíření místní komunikace na západě obce	0,78 ha 7 800 m ²	○	○

Zpráva o uplatňování ÚP Lubenec

CELKEM VYUŽITO z 0,78 ha	7 800 m²	0 m²	0 %
---------------------------------	----------------------------	------------------------	------------

Z celkové výměry 126 040 m² veřejných prostranství bylo využito 9 271,5 m² 7,36 %

Z celkové výměry 7 800 m² transformačních ploch bylo využito 0 m² 0 %

Z celkové výměry 133 840 m² rozvojových ploch veřejných prostranství a transformačních ploch bylo využito 9 271,5 m² ... 7,36 %

➤ **Smíšené obytné městské (SO.2)**

Zastavitelné plochy

označení	k.ú.	lokality	výměra (m ²)	K dnešnímu dni bylo realizováno nebo povoleno	Využito m ²	Využito celkem z plochy m ²	Využito celkem % plochy
SO.2 Z4	Lubenec	Plocha smíšená obytná městská na západě obce severně nad stávající silnicí I/6 – Krskovna	1,43 ha 14 300 m ²	2 RD	3 472 m ²	3 472 m ²	24,3 %
SO.2 Z5	Lubenec	Plocha smíšená obytná městská na západě obce jižně pod stávající silnicí I/6 – Za Pánkem	0,48 ha 4 800 m ²	xxxxx	0	0	0
SO.2 Z17	Lubenec	Rozšíření smíšeného městského bydlení na jihovýchodě obce mezi koridorem dálnice D6 a stávající silnicí I/6	0,29 ha 2 900 m ²	Xxxxx	0	0	0
SO.2 Z27	Lubenec	Plocha smíšená obytná městská na jihovýchodě obce	0,62 ha 6 200 m ²	1 RD	1 282 m ²		
CELKEM VYUŽITO Z 2,82 ha			28 200 m²		4 754 m²		16,9 %

Z celkové výměry 28 200 m² rozvojových ploch smíšených obytných - městských bylo využito 4 754 m² 16,9 %.

Zpráva o uplatňování ÚP Lubenec

➤ **Smíšené obytné vesnické (SO.3)**

Zastavitelné plochy

označení	k.ú.	lokality	výměra (m ²)	K dnešnímu dni bylo realizováno nebo povoleno	Využito m ²	Využito celkem z plochy m ²	Využito celkem % plochy
SO.3 Z16	Lubenec	Plocha smíšená obytná vesnická jihovýchodně od areálu Lubeneckých strojírén	0,98 ha 9 800 m ²	Xxxxx	○	○	○
SO.3 Z30a	Lubenec	Plocha smíšená obytná vesnická jižně pod stávající silnicí I/6 naproti Lubeneckým strojárnám	0,51 ha 5 100 m ²	Vznikla sloučením Z29 (OK) a Z30 (SO.3)	○	○	○
SO.3 Z54	Libkovice	Dostavba proluky ZÚ v jižní části sídla	0,49 ha 4 900 m ²	1 x zahradní domek	21 m ²	21 m ²	0,4%
BX Z55	Libkovice	Plocha bydlení v severozápadní části sídla	0,54 ha	xxxxx	○	○	○
SO.3 Z67	Drahonice u Lubence (Řepany)	Dostavba proluky ZÚ jako plocha smíšená obytná vesnická	0,17 ha 1 700 m ²	Xxxxx	○	○	○
SO.3 Z71	Ležky	Plocha smíšená obytná na jihu sídla mezi současnou zástavbou a stávající silnicí I/6	1,26 ha 1 260 m ²	Nyní Z71a	x	x	x
SO.3a Z71a	Ležky	Plocha smíšená obytná vesnická na jihu sídla mezi současnou zástavbou a stávající silnicí I/6, ve východní části plochy je na p.p.č. 34/2 památkově chráněný kříž	1,09 ha 1 090 m ²	Původně Z71 Nyní 1,09 ha	○	○	○
SO.3 Z76	Ležky	Plocha smíšená obytná na severu sídla	0,35 ha 3 500 m ²	xxxxx	○	○	○

Zpráva o uplatňování ÚP Lubenec

CELKEM VYUŽITO z 4,13 ha	41 300 m²	21 m²	0,05%
---------------------------------	-----------------------------	-------------------------	--------------

Transformačních plochy

označení	k.ú.	lokality	výměra (m ²)	K dnešnímu dni bylo realizováno nebo povoleno	Využito m ²	Využito celkem z plochy m ²	Využito celkem % plochy
SO.3b P3a	Libkovice	Přestavba bývalého zámeckého areálu na plochu smíšenou obytnou vesnickou se specifickými regulativy	1,58 ha	Xxxxx	○	○	○
SO.3e P12a	Libyně	Dostavba proluky ZÚ jižně od kostela jako plocha smíšená obytná vesnická	0,41 ha	Xxxxx	○	○	○
SO.3 P5	Drahonice u Lubence (Řepany)	Přestavba nevyužitého zemědělského areálu na jihu sídla	0,79 ha 7 900 m ²	Xxxxx	○	○	○
SO.3d P13a	Ležky	Plocha smíšeného obytného vesnického využití v okolí bezejmenného rybníka v centru sídla	0,27 ha	xxxxx			
SO.3 P6	Přibenice	Přestavba nevyužitého zemědělského areálu na jihovýchodě sídla na plochu smíšeného bydlení	0,47 ha 4 700 m ²	Xxxxx	○	○	○
SO.3a P8a	Přibenice	Přestavba nevyužitého zemědělského areálu na severu sídla na plochu smíšenou obytnou vesnickou se specifickými regulativy	0,57 ha	Xxxxx	○	○	○
SO.3g P9a	Drahonice u Lubence	Přestavba části zemědělského areálu a navazujících ploch v okolí kapličky a vily na plochu smíšenou obytnou vesnickou	0,599 ha	Xxxxx	○	○	○
SO.3c P10a	Vítkovice u Lubence	Přestavba zámeckého areálu na plochu smíšenou obytnou vesnickou	0,88 ha	Xxxxx	○	○	○

Zpráva o uplatňování ÚP Lubenec

CELKEM VYUŽITO z 2,269 ha	22 690 m²	0 m²	0%
----------------------------------	-----------------------------	------------------------	-----------

Z celkové výměry 41 300 m² zastavitelných ploch smíšených obytných venkovských bylo využito 21 m² 0,05%

Z celkové výměry 22 690 m² transformačních ploch smíšených obytných venkovských bylo využito 0 m² 0%

Z celkové výměry 63 990 m² rozvojových a transformačních ploch smíšených obytných venkovských bylo využito 21 m² 0,03%

➤ **Smíšené využití rekreační (SO.4)**

Zastavitelné plochy

označení	k.ú.	lokalita	výměra (m ²)	K dnešnímu dni bylo realizováno nebo povoleno	Využito m ²	Využito celkem z plochy m ²	Využito celkem % plochy
SO.4 Z22	Ležky	Plocha rekreace, sportu a bydlení na východě místní části Jelení jižně pod železnicí	0,67 ha 6 700 m ²	xxxxx	0	0	0
SO.4 Z24	Lubenec	Plocha rekreace, sportu a bydlení na západě místní části Jelení	1,36 ha 13 600 m ²	Sklad zem. nářadí parc.č. 1974/1	36 m ²	36 m ²	0,18 %
CELKEM VYUŽITO z 2,03 ha			20 300 m²			36 m²	0,18 %

Z celkové výměry rozvojových ploch rekreačních (SO.4) 20 300 m² , bylo využito 36 m² 0,18%

Zpráva o uplatňování ÚP Lubenec

➤ Plochy dopravní infrastruktury (DS) (DX)

Zastavitelné plochy

označení	k.ú.	lokalita	výměra (m ²)	K dnešnímu dni bylo realizováno nebo povoleno	Využito m ²	Využito celkem % plochy
DS Z1	Lubenec, Libyně, Ležky	Koridor dálnice D6 napříč územím obce Lubenec včetně sjezdů	44,898 ha 448 980 m ²	Xxxxx	0	0
DS Z66	Libyně	Plocha služeb pro motoristy na jihu katastrálního území Libyně při sjezdech z dálnice D6 do Lubence	1,10 ha 11 000 m ²	Xxxxx	0	0
DX Z85	Libkovice	Koridor cyklostezky C35 Doupovská dle ZÚR ÚK	0,25 ha 2 500 m ²	xxxxx	0	0
DS Z1/3	Libyně	Plocha dopravy	6,1 ha 61 000 m ²	D6 SSUD Lubenec - DSP, IČ, VD-ZDS, AD, BIM Lubenec, Libyně	31 456 m ²	51,57%
DSa Z91a	Drahonice u Lubence	Obchvat Drahonic – přeložka silnice II/226, vedená jižně a jihovýchodně od sídla Drahonice	24,134 ha 241 340 m ²	Xxxxx	0	0
CELKEM VYUŽITO z 30,7581 ha			307 581 m²		31 456 m²	0%

Z celkové výměry 764 820 m² rozvojových ploch dopravní infrastruktury bylo využito 31 456 m² 4,12%

Zpráva o uplatňování ÚP Lubenec

➤ Plochy výroby a skladování (VZ)

Zastavitelné plochy

označení	k.ú.	lokality	výměra (m ²)	K dnešnímu dni bylo realizováno nebo povoleno	Využito m ² / %
VZ Z68	Ležky	Rozšíření zemědělského areálu	0,22 ha 2 200 m ²	xxxxx	0
CELKEM VYUŽITO				0 m²	0%

Z celkové výměry 2 200 m² rozvojových ploch výroby a skladování bylo využito 0 m² 0%

➤ Plochy smíšené výrobní (SP)

Zastavitelné plochy

označení	k.ú.	lokality	výměra (m ²)	K dnešnímu dni bylo realizováno nebo povoleno	Využito m ²
SP Z3a	Lubenec	Rozšíření výrobního zemědělského areálu západním směrem – Za střediskem	2,276 ha 22 760 m ²	Xxxxx	0
SP Z26	Lubenec	Plocha smíšená výrobní na jihovýchodě obce podél stávající silnice I/6	1,4 ha 14 000 m ²	Xxxxx	0
SP Z90	Lubenec	Plocha smíšená výrobní na západě obce severně nad stávající silnicí I/6	0,51 ha 5 100 m ²	Xxxxx	0
SP Z64	Libyně	Rozšíření smíšené výrobní plochy západním směrem	2,15 ha 21 500 m ²	Xxxxx	0
SP Z69	Ležky	Rozšíření smíšené výrobní plochy jihozápadním směrem	1,38 ha 13 800 m ²	xxxxx	0

Zpráva o uplatňování ÚP Lubenec

CELKEM VYUŽITO z 7,716 ha	77 160 m²	0
----------------------------------	-----------------------------	----------

Z celkové výměry 77 160 m² rozvojových ploch smíšené výroby bylo využito 0 m² 0%

➤ **Rekreace - rodinná, zahrádkářské osady (RI), (RZ)**

Zastavitelné plochy

označení	k.ú.	lokalita	výměra (m ²)	K dnešnímu dni bylo realizováno nebo povoleno	Využito m ²	Využito celkem % plochy
RI Z75	Ležky	Rozšíření plochy rodinné rekreace na severovýchodě sídla	0,07 ha 700 m ²	○	○	○
RI Z82	Vítkovice u Lubence	Plocha rodinné rekreace na jihozápadě sídla	0,72 ha 7 200 m ²	○	○	○
RZ Z39	Lubenec	Zahrádkářská osada jihovýchodně od Lubeneckého rybníka	1,60 ha 16 000 m ²	○	○	○
RZ Z46	Lubenec	Zahrádkářská osada jižně pod bezejmenným rybníkem západně od Lubeneckého rybníka	0,59 ha 5 900 m ²	○	○	○
CELKEM VYUŽITO z 2,98 ha			29 800 m²	○		

Z celkové výměry rozvojových ploch pro rekreaci RI a RZ 29 800 m² , bylo využito 0 m² 0%

Ve stabilizovaných plochách byla realizována výstavba v prolukách

Při naplňování územního plánu ve sledovaném období nebyly zjištěny negativní dopady na udržitelný rozvoj území. Urbanistická struktura území je zachována, krajina je nadále intenzivně zemědělsky využívána.

b) Problémy k řešení v územním plánu vyplývající z územně analytických podkladů

b1) vyhodnocení problémů z aktuálních územně analytických podkladů ORP Podbořany

Územně analytické podklady obce s rozšířenou působností ORP Podbořany (dále jen „ÚAP“) byly vydány 31.12.2008. Následně byly aktualizovány, poslední úplná aktualizace č. 6 byla k 31.12.2024. ÚAP pro správní území obce Lubenec identifikovaly tyto problémy k řešení:

NÁZEV OBCE	LUBENEC	KÓD OBCE DLE ČŠÚ	566438
PROBLÉMY A ZÁVADY V ÚZEMÍ			
<i>PH – problém (závada) hygienický</i>			
PH_131		Staré zátěže v území a kontaminované plochy skládka Ležky na území obce.	
PH_132		Staré zátěže v území a kontaminované plochy skládka Lubenec na území obce.	
PH_133		Staré zátěže v území a kontaminované plochy UNIPETROL, a.s ČS PHM Lubenec na území obce.	
PH_134		Staré zátěže v území a kontaminované plochy Královské údolí na území obce.	
PH_135		Staré zátěže v území a kontaminované plochy skládka Královské Údolí na území obce.	
<i>PD – problém (závada) dopravní</i>			
PD_14		Průchod silnice II. třídy č. 226 zastavěným územím obce Lubenec.	
PD_37-45		Úrovňové křížení komunikací a železnice.	
<i>PO – problém (závada) ostatní</i>			
PO_225--228		Sesuvné území v lokalitě Lubenec na území obce Lubenec	
PO_237-239		Sesuvné území v lokalitě Lubenec na území obce Lubenec	
PO_265		Výskyt zastavěného území v záplavovém území Q100 toku Blšanka na území obce Lubenec	
STŘETY ZÁMĚRŮ V ÚZEMÍ			
<i>SH – střet záměru s limitem hygienickým</i>			
SH_231-232		Střet zastavitelné plochy s OP veřejného pohřebiště, hřbitova a krematoria (Libyně)	

Zpráva o uplatňování ÚP Lubenec

SH_226-230	Střet zastavitelné plochy s OP veřejného pohřebiště, hřbitova a krematoria (Libyně)
SH_278	Střet zastavitelné plochy s OP veřejného pohřebiště, hřbitova a krematoria (Příbenice)
SH_233-245	Střet zastavitelné plochy s OP silnice I. třídy
SH_246-247	Střet zastavitelné plochy s OP silnice II. třídy
SH_279	Střet zastavitelné plochy s OP silnice II. třídy
SH_248-252	Střet zastavitelné plochy s OP silnice III. třídy
SH_253-272	Střet zastavitelné plochy s OP železniční dráhy
SH_280-282	Střet zastavitelné plochy s OP železniční dráhy
SH_273-277	Střet zastavitelné plochy s záplavové území s periodicitou 100 let
SH_283-284	Střet zastavitelné plochy s záplavové území s periodicitou 100 let
SP – střet záměru s limitem přírodním	
SP_285-286	Střet zastavitelné plochy s Natura 2000 - ptačí oblasti - Doupovské hory
SP_294-303; SP_310	Střet zastavitelné plochy s půda v I. třídě ochrany
SP_304-306	Střet zastavitelné plochy s půda ve II. třídě ochrany
SP_287-293; SP_309	Střet zastavitelné plochy s prvkem ÚSES.
ST – střet záměru s limitem technickým	
ST_334-336	Střet zastavitelné plochy s BP plynovodu
ST_337-340	Střet zastavitelné plochy s OP produktovodu
ST_311-333; ST_341	Střet zastavitelné plochy s OP vedení elektrické sítě

Problémy z ÚAP ORP Podbořany jsou převážně řešeny územním plánem. Při úplné aktualizaci ÚAP SO ORP Podbořany 2024 byly všechny problémy, závady a střety prověřeny a posouzeny.

b2) vyhodnocení problémů z aktuálních územně analytických podkladů Ústeckého kraje

Z 5. úplné aktualizace územně analytických podkladů Ústeckého kraje z roku 2021 nevyplývají pro řešené správní území žádné problémy k řešení v ÚPD obce Lubenec.

Veškeré problémy týkající se ÚP řešené ÚAP ORP Podbořany a ÚAP Ústeckého kraje jsou řešeny územním plánem.

c) Vyhodnocení souladu územního plánu s politikou územního rozvoje a nadřazenou územně plánovací dokumentací

Územní rozvojový plán ČR (dále jen ÚRP ČR):

Vláda České republiky dne 28. srpna 2024 schválila svým usnesením č. 581 první územní rozvojový plán, který nabyl účinnosti dne 29.10.2024. S ohledem na § 319 odst. 5 stavebního zákona se na první ÚRP ČR ustanovení o závaznosti územně plánovací dokumentace ve smyslu § 73 odst. 2 a 3 stavebního zákona nepoužijí, tzn. *soulad ÚP se s prvním ÚRP nevyhodnocuje.*

Politika územního rozvoje ČR:

Závazným podkladem pro ÚP Lubenec byla PÚR ČR 2008 schválená usnesením č. 929 VČR ze dne 20.7.2009, byla tedy podkladem pro zpracování ÚP Lubenec. Úkoly vyplývající z PÚR byly do ÚP Lubenec zapracovány.

Politika územního rozvoje České republiky, ve znění:

Aktualizace č. 1 PÚR ČR schválené usnesením vlády ze dne 15.04.2015 č. 276,
Aktualizace č. 2 PÚR ČR schválené usnesením vlády ze dne 02.09.2019 č. 629,
Aktualizace č. 3 PÚR ČR schválené usnesením vlády ze dne 02.09.2019 č. 630,
Aktualizace č. 5 PÚR ČR schválené usnesením vlády ze dne 17.08.2020 č. 833,
Aktualizace č. 4 PÚR ČR schválené usnesením vlády ze dne 12.07.2021 č. 618.
Výše uvedené aktualizace jsou zapracovány ve změně č.1 ÚP Lubenec.

Aktualizace č. 6 PÚR ČR schválené usnesením vlády ze dne 19.07.2023 č. 542,
Aktualizace č. 7 PÚR ČR schválené usnesením vlády ze dne 07.02.2024 č. 89,
Aktualizace č. 9 PÚR ČR schválené usnesením vlády ze dne 29.01.2025 č. 64,
Aktualizace č. 8 PÚR ČR schválené usnesením vlády ze dne 27.8.2025.
Tyto aktualizace budou zapracovány v nejbližší pořizované změně ÚP Lubenec.

Územní plán je v souladu s platným zněním Aktualizace č. 1, 2, 3, 4, Politiky územního rozvoje ČR.

Požadavky vyplývající ze Změny č. 5, 6, 7, 9 a 8 PÚR ČR budou řešeny v nejbližší změně ÚP.

Zásady územního rozvoje:

Zásady územního rozvoje Ústeckého kraje, (dále jen ZÚR ÚK), byly vydány dne 5.10.2011 na základě usnesení Zastupitelstva Ústeckého kraje č. 23/25Z/2011 ze dne 7.9.2011 formou opatření obecné povahy čj. UPS/412/2010-451 a nabyly účinnosti dne 20.10.2011.

ÚP Lubenec byl vydán v roce 2014 a je v souladu se ZÚR ÚK z roku 2011.

Aktualizace č.1 ZÚR ÚK ze dne 24.4.2017, nabyla účinnosti dne 20.5.2017.

Aktualizace č.3 ZÚR ÚK ze dne 28.1.2019, nabyla účinnosti dne 17.2.2019.

Aktualizace č.2 ZÚR ÚK nabyla účinnosti dne 6.8.2020.

Všechny výše uvedené Aktualizace ZÚR ÚK byly postupně zapracovány do jednotlivých pořizovaných změn ÚP Lubenec (změna č.1, 2, 3, 4).

Aktualizace č.4 ZÚR ÚK nabyla účinnosti dne 4.2.2023.

Aktualizace č.7 ZÚR ÚK nabyla účinnosti dne 29.5.2024.

Aktualizace č.5 ZÚR ÚK nabyla účinnosti dne 19.7.2024

Aktualizace č.8 ZÚR ÚK nabyla účinnosti dne 31.12.2024

Jedná se např. o respektování:

- Specifická oblast Podbořansko NSOB6
- Krajinné celky –KC Jesenická pahorkatina (9).
- Část území podle ZÚR ÚK spadá do zájmového území Armády ČR – objekty Lažany.
- VPS – E2, V10, (P1 – koridor pro VTL plynovodu DN 1 400 – plynovod je již hotový).

V ÚP Lubenec je ze ZÚR již respektováno:

- Územní plán respektuje základní priority Ústeckého kraje pro zajištění udržitelného rozvoje území, které navazují a zpřesňují priority PÚR ČR.

Zpráva o uplatňování ÚP Lubenec

- Koridor kapacitní silnice R6 (nyní D6) označené v ZÚR ÚK jako úsek b1, b2 a b3. V ÚP Lubenec již řešeno jako VPS – (D6) VSD1. část stavby je již provedena a uvedena do provozu.
- Koridor PR1 pro umístění plynovodu VVTL DN 1 400 „Gazela“. ÚP Lubenec tuto trasu respektuje. Tato stavba je již realizována, v ÚP je třeba upravit jako limit využití území (stav).
- Vymezený koridor pro VPS – E2, je v ÚP Lubenec vymezen a zpřesněn.
- Území je součástí krajinného celku KC Jesenická pahorkatina (9). ÚP respektuje cílové charakteristiky krajiny.
- Plochy pro ÚSES: RBK 1032 Jelení skok – RBK 1030 (funkční). Je zapracováno v ÚP Lubenec.
- ZÚR ÚK stanovují ochranu pro krajinné části a přírodní prvky: NATURA 2000 – Ptačí oblast. ÚP Lubenec tento prvek ochrany respektuje.
- Ložiska nerostných surovin, jako jsou: CHLÚ Dolní Záhoří č. 23340000, VL Horní Záhoří č. 323340000, č. 323340101-2, schválený prognózní zdroj vyhrazených nerostů, sesuvy, jsou v ÚP Lubenec respektována.
- Oblasti s kvalitní zemědělskou půdou jsou v platném ÚP Lubenec respektovány.

Některé Aktualizace ZÚR ÚK se nedotýkají správního území obce Lubenec.

d) Vyhodnocení vlivů uplatňování územního plánu na udržitelný rozvoj území z hlediska jejich možných nepředvídatelných dopadů, včetně potřeby opatření na jejich odvrácení, zmírnění nebo kompenzace

Územní plán vytváří předpoklady pro výstavbu a pro udržitelný rozvoj území, spočívající ve vyváženém vztahu podmínek pro příznivé životní prostředí, pro hospodářský rozvoj a pro soudržnost společenství obyvatel území.

Navrhuje komplexní řešení pro udržitelný rozvoj území prostřednictvím účelného využití a prostorového uspořádání území s cílem dosažení obecně prospěšného souladu veřejných a soukromých zájmů na rozvoji území.

Chrání a rozvíjí přírodní, kulturní a civilizační hodnoty území, včetně urbanistického, architektonického a archeologického.

Od vydání územního plánu k dnešku se v obci nevyskytly žádné negativní vlivy, které by měly vliv na udržitelný rozvoj. Vzhledem k realizaci a zprovoznění části úseku dálnice D6 – obchvat Lubence, se podmínky životního prostředí v obci zlepšily.

Nejsou žádné návrhy na velké rozvojové lokality. Nepočítá se s navrhováním ploch pro umístění fotovoltaických a větrných elektráren. Nenavrhují se žádné nové rozsáhlé plochy pro bydlení. Nedošlo k rušení prvků ÚSES. Urbanistická struktura území je zachována, krajina je nadále zemědělsky využívána.

Stav a vývoj území, slabé stránky a ohrožení v území bylo řešeno v platném územním plánu. Obsah územního plánu je nadále aktuální, nedošlo ke změnám podmínek.

e) Vyhodnocení potřeby pořízení změny územního plánu nebo nového územního plánu

ÚP Lubenec a jeho následně vydané změny jsou v souladu s platnou nadřazenou ÚPD PÚR ČR Aktualizace č. 1, 2, 3, 5 a 4.

ÚP Lubenec a jeho následně vydané změny jsou v souladu s platnou nadřazenou ÚPD ZÚR ÚK v platném znění Aktualizace č.1, 2, 3.

ÚP Lubenec **není v souladu** s platnou nadřazenou územně plánovací dokumentací PÚR ČR v platném znění Aktualizace č. 6, 7, 9 a 8.

ÚP Lubenec **není v souladu** s platnou nadřazenou územně plánovací dokumentací ZÚR ÚK v platném znění Aktualizace č. 4, 5, 7 a 8.

Požadavky vyplývající z aktualizací č. 6, 7, 9 a 8 PÚR ČR a aktualizací č. 4, 5, 7 a 8 ZÚR ÚK budou řešeny v nejbližší změně ÚP Lubenec.

Dále je třeba převést stávající ÚP Lubenec v úplném znění vydaných změn do jednotného standardu.

Pořizovatel na základě tabulek v kap. a) (str. 5 - 19) zpracoval vyhodnocení využití zastavitelných ploch a transformačních ploch (viz. tabulky níže).

Vyhodnocení využití zastavitelných ploch ÚP Lubenec

Tab.č. 1 vyhodnocení návrhových ploch pro bydlení (Bl.1, Bl.2)

Návrhové plochy	Výměra (m²)	Využito (m²)	procenta
Bydlení individuální (Bl.1, Bl.2)	227 500	3 100	1,4%

Tab.č. 2 vyhodnocení návrhových ploch občanského vybavení (OK, OS, OH, OX).

Návrhové plochy	Výměra (m²)	Využito (m²)	procenta
Občanské vybavení (OK)	0	0	0
Občanské vybavení – sport (OS)	4 100	0	0
Občanské vybavení – (OH)	5 100	0	0
Občanské vybavení – komerční (OX)	95 000	0	0

Zpráva o uplatňování ÚP Lubenec

Tab.č. 3 vyhodnocení návrhových ploch veřejných prostranství (ZP, P*)

Návrhové plochy	Výměra (m²)	Využito (m²)	procenta
Veřejná prostranství (P*)	31 840	7 140	22,4%
Veřejná prostranství (ZP)	94 200	2 131,5	2,3%

Tab.č. 4 vyhodnocení návrhových ploch smíšených obytných – městských (SO.2)

Návrhové plochy	Výměra (m²)	Využito (m²)	procenta
Smíšené obytné – městské (SO.2)	28 200	4 754	16,9%

Tab.č. 5 vyhodnocení návrhových ploch smíšených obytných – vesnické (SO.3)

Návrhové plochy	Výměra (m²)	Využito (m²)	procenta
Smíšené obytné – vesnické (SO.3)	41 300	21	0,05%

Tab.č. 6 vyhodnocení návrhových ploch smíšených rekreačních (SO.4)

Návrhové plochy	Výměra (m²)	Využito (m²)	procenta
Smíšená rekreační (SO.4)	20 300	36	0,18%

Tab.č. 7 vyhodnocení návrhových ploch dopravní infrastruktury – silniční doprava (DS, DX)

Návrhové plochy	Výměra (m²)	Využito (m²)	procenta
Dopravní infrastruktura – silniční (DS)	762 320	31 456	4,13%
Dopravní infrastruktura – specifická (DX)	2 500	0	0

Tab.č. 8 vyhodnocení návrhových ploch výroby a skladování (VZ)

Návrhové plochy	Výměra (m²)	Využito (m²)	procenta
Průmyslová výroba a skladování – výroba lehká (VZ)	2 200	0	0

Tab.č.9 vyhodnocení návrhových ploch smíšených výrobních (SP)

Návrhové plochy	Výměra (m²)	Využito (m²)	procenta
Smíšené výrobní plochy (SP)	77 160	0	0

Tab.č.10 vyhodnocení návrhových ploch rekreace (RI) (RZ)

Návrhové plochy	Výměra (m²)	Využito (m²)	procenta
Rekreace rodinná, zahrádkářské osady (RI) (RZ)	29 800	0	0

Z vyhodnocení zastavitelných ploch vyplývá, že:

- **Obec má dostatek nevyužitých zastavitelných ploch pro bydlení 289 200 m², tj. 97,37%**
(BI, SO.2, SO.3) celkem 297 000 m², využito 7 800 m², tj. 2,62%)
- plochy pro **dopravní infrastrukturu – nevyužito je 733 364 m², tj. 95,89%**
(DS, DX celkem 764 820 m², využito 31 456 m², tj. 4,12%).
Jedná se o obchvat Drahonice (DSa – Z91a), koridor dálnice D6 a plochy obsluhy (DS – Z1, Z66, Z1/3) a koridor cyklostezky C35 Doupovská (DX – Z85).

Vyhodnocení využití transformačních ploch ÚP Lubenec

Tab.č. 11 vyhodnocení transformačních ploch pro bydlení (BI, BH)

Návrhové plochy	Výměra (m²)	Využito (m²)	procenta
Bydlení individuální (BI)	2 500	2 500	100%

Tab.č. 12 vyhodnocení transformačních ploch občanského vybavení (OK, OX)

Návrhové plochy	Výměra (m²)	Využito (m²)	procenta
Občanské vybavení (OK)	11 400	0	0
Občanské vybavení (OX)	30 300	0	0

Tab.č. 13 vyhodnocení transformačních ploch pro veřejná prostranství (P*)

Návrhové plochy	Výměra (m²)	Využito (m²)	procenta
Veřejná prostranství (P*)	7 800	0	0

Tab.č. 14 vyhodnocení transformačních ploch smíšených obytných – vesnické (SO.3)

Návrhové plochy	Výměra (m²)	Využito (m²)	procenta
Smíšené obytné – vesnické (SO.3)	22 690	0	0%

Z vyhodnocení transformačních ploch vyplývá, že:

- obec má 72 190 m², tj. 96,7% nevyužitých transformačních ploch (BI, SO.3, P*, OK, OX), celkem 74 690 m², využito 2 500 m², tj. 3,35%

Z vyhodnocení uplatňování ÚP Lubenec nevyplývá potřeba pořízení změny ÚP Lubenec:

- o V ÚP je nevyužitých zastavitelných ploch pro bydlení 311 815 m², což je 96,8%.

Ze součtu všech zastavitelných ploch pro bydlení 322 190 m², je využito pouze 10 375 m², což je 3,22%. Jedná se především o pozemky soukromých vlastníků.

Pozemky v zastavitelných plochách BI.1, BI.2 ve vlastnictví Obce Lubenec

Název plochy	Parc.č.	Plocha m ²
BI.1 (Z8) Lubenec	2362/15	501
BI.1 (Z14a) Lubenec	2787	14 379
BI.1 (Z28) Lubenec	1953/15	543
BI.1 (Z34) Lubenec	1721/2	1 798
BI.2 (Z79) Příbenice	1130/8	1 826
BI.2 (Z81) Vítkovice	371	1 451
Celkem výměra – pozemky ve vlastnictví obce		20 498

Z 227 500 m² zastavitelných ploch je využito 3 100 m².

Nevyužitých zastavitelných pozemků v plochách pro bydlení (BI.1, BI.2) je 224 400 m², z toho vlastní Obec Lubenec pouze 20 498 m², tj. 9,13%.

Pozemky v zastavitelných plochách SO.2, SO.3 ve vlastnictví Obce Lubenec

Název plochy	Parc.č.	Plocha m ²
SO.2 (Z5) Lubenec	814/2, 814/3	4 800
SO.3 (Z54) Libkovice	926/3	529
Celkem výměra – pozemky ve vlastnictví obce		5 329

Z 69 500 m² zastavitelných ploch je využito 4 775 m².

Nevyužitých zastavitelných pozemků v plochách pro bydlení (SO.2, SO.3) je 64 725 m², z toho vlastní Obec Lubenec pouze 5 329 m², tj. 8,23%.

Nejbližší pořizovaná změna ÚP:

- bude projednána a pořízena dle zákona č. 283/2021 Sb., Stavební zákon,
- bude řešit požadavky vyplývající z nadřazené ÚPD (Aktualizace č.6, 7, 9 a 8 PÚR ČR a Aktualizace č. 4, 7, 5 a 8 ZÚR ÚK),
- prověří aktuálnost zastavitelných ploch, které nebyly dosud využity a aktuálnost podmínek pro plochy s rozdílným způsobem využití – „regulativa“ (od roku 2014),
- bude řešit požadavky Obce Lubenec a soukromých investorů.

f) Vyhodnocení podnětů na změnu územního plánu

Poslední pořízená změna č.4 ÚP Lubenec byla pořízena dle zákona č. 183/2006 Sb. Koncepce stanovená v územním plánu je nadále aktuální. Ze zjištěných skutečností nevyplývá v současné době požadavek na změnu územního plánu nebo nového územního plánu.

Další změna ÚP Lubenec bude pořízena v souladu s novými právními předpisy - legislativní změny.

g) Podnět na změnu nadřazené územně plánovací dokumentace nebo politiky územního rozvoje

Z vyhodnocení uplatňování územního plánu ÚP Lubenec vyplynula potřeba úpravy nadřazené ÚPD - ZÚR ÚK:

- Článek (174a) vymezení koridoru pro VPS plynovod VTL **P1** - návrh. Plynovod je již realizován a je v provozu. V ÚP Lubenec je veden jako stav.

h) Návrh zadání změny ÚP Lubenec, pokud z vyhodnocení podle § 107 odst. 2 písm. e) vyplynula potřeba pořízení nového územního plánu nebo změny územního plánu

Bude doplněno po projednání Zprávy o uplatňování ÚP Lubenec:

(Výsledek projednání s dotčenými orgány:

Viz tabulka vyhodnocení projednání Zprávy o uplatňování ÚP Lubenec za období 2014 – 2024 - příloha této zprávy.

Výsledek projednání s veřejností: veřejnost neuplatnila žádné požadavky.

Návrh zadání změny ÚP Lubenec není součástí Zprávy o uplatňování ÚP Lubenec. Zadání změny územního plánu bude zpracováno samostatně, z projednání zprávy, nevyplývá potřeba jeho pořízení.

ZÁVĚR:

Z vyhodnocení vyplývá, že není třeba pořídit změnu ÚP Lubenec.

V roce 2023 byl zastupitelstvem obce schválen Obsah změny ÚP Lubenec zkráceným postupem, který bude obsahovat především převedení ÚPD do jednotného standardu.

Nejbližší pořizovaná změna ÚP (po vydání změny ÚP obsahující standardizaci):

- bude projednána a pořizena dle zákona č. 283/2021 Sb., Stavební zákon, v platném znění
- bude řešit požadavky vyplývající z nadřazené ÚPD (Aktualizace č.6, 7, 9 a 8 PÚR ČR a Aktualizace č. 4, 7, 5 a 8 ZÚR ÚK),
- bude řešit požadavky Obce Lubenec a soukromých investorů,
- podněty obdržené k projednání Zprávy o uplatňování ÚP Lubenec budou zpracovány do nejbližší pořizované změny ÚP Lubenec, kde budou prověřeny a případně budou změnou řešeny (NET4GAS, s.r.o., SČVK, a.s.),
- bude dále probíhat sběr podnětů na změnu ÚP Lubenec, které budou zpracovány do Návrhu změny ÚP.

Seznam zkratk:

ORP – obec s rozšířenou působností

ÚP – územní plán

PÚR – Politika územního rozvoje

ZÚR ÚK – Zásady územního rozvoje Ústeckého kraje

ÚAP – územně analytické podklady

ÚSES – územní systém ekologické stability

VPS – veřejně-prospěšná stavba

Zpráva o uplatňování ÚP Lubenec